

О. В. Нечипоренко, А. Н. Вольский

Социальная ситуация в сельских районах Республики Алтай

РОССИЙСКАЯ АКАДЕМИЯ НАУК
СИБИРСКОЕ ОТДЕЛЕНИЕ
ИНСТИТУТ ФИЛОСОФИИ И ПРАВА
Российский гуманитарный научный фонд

О. В. Нечипоренко, А. Н. Вольский

**Социальная ситуация
в сельских районах
Республики Алтай**

По материалам социологического исследования
сельского населения Усть-Коксинского и Улаганского районов
Республики Алтай
(июль — октябрь 1997 г.)

«Сибирский хронограф»
Новосибирск
2000

ББК 60.55
Н 59

*Издается в рамках поддержанного и финансируемого
Российским гуманитарным научным фондом (РГНФ)
исследовательского проекта
«Влияние процессов социальной модернизации
на положение локальных сообществ Республики Алтай»
(№ 98-03-04402)*

Ответственный редактор
член-корреспондент РАН, профессор В. И. Бойко

Н 59 **О. В. Нечипоренко, А. Н. Вольский**
Социальная ситуация в сельских районах Республики Алтай:
По материалам социологического исследования сельского на-
селения Усть-Коксинского и Улаганского районов Республики
Алтай/ Под ред. члена-корр. РАН В. И. Бойко. Новосибирск:
Сибирский хронограф, 2000. 110 с.
ISBN 5-87550-113-8

Книга посвящена анализу современного состояния и конкретных форм адаптации локальных сообществ к процессам вторичной модернизации, разворачивающимся в современной России в настоящее время. В работе представлен богатый эмпирический материал, касающийся всех сторон жизни локальных сообществ Республики Алтай — экономической, социальной, культурной, политической, этнической, собранный в ходе социологической экспедиции 1997 года в Усть-Коксинский и Улаганский районы Республики. Книга адресована социологам, этнологам, историкам, работникам органов управления.

ISBN 5-87550-113-8

© Институт философии и права СО РАН, 2000
© «Сибирский хронограф», 2000

ВВЕДЕНИЕ

На современном этапе развития России, страны с многонациональным населением, идет интенсивный рост национального самосознания не только у народов, имевших в СССР свои национально-территориальные объединения, но и не имевших таковых. Исследования Института философии и права, проводимые в последние годы на севере и юге Западной Сибири (Ханты-Мансийский АО и Республика Алтай), показывают (с определенной дифференциацией по уровню промышленного развития), что идут интенсивные процессы роста национального самосознания, и это зачастую используется определенными силами для дестабилизации межэтнических отношений в регионе. Поэтому необходима выработка нового концептуального подхода к решению проблемы межэтнических отношений, созданию новой парадигмы межэтнических взаимодействий в системе государственных, местных и групповых интересов в регионах Сибири.

Конкретно-социологические исследования проблем этносоциального развития народов Республики Алтай проводятся Институтом философии и права СО РАН с 1986 года, являясь составной частью системы мониторинговых исследований этносоциального развития народов Сибири. Материалы исследований с анализом демографических, социально-экономических и политических тенденций, а также с предположениями по правовому регулированию этих процессов и разработкой социальных технологий, обеспечивающих согласование разноплановых интересов в системе межэтнических отношений были отражены в ряде публикаций, вошли в одно из направлений гуманитарного раздела программы «Сибирь» и общероссийскую программу «Народы России: возрождение и развитие», а также являются продолжением программы «Возрождение и сохранение алтайского населения северных районов Республики Алтай».

Данная работа основана на материалах, собранных сотрудниками Института философии и права СО РАН в ходе конкретно-социологического исследования лета и осени 1997 года в Усть-Коксинском и Улаганском районах Республики Алтай. Исследование проводилось в два этапа: в июле — августе состоялась экспедиция в Усть-Коксинский район (24 населенных пункта из 38). В октябре было проведено социоло-

логическое обследование сельских локальных сообществ Улаганского района (восемь сел из тринадцати).

Экспедиционные работы 1997 года в Республике Алтай проводились Институтом философии и права СО РАН при финансовой поддержке Президиума СО РАН, Правительства Республики Алтай, ФЦП «Интеграция» № 809. В полевых работах под руководством с. н. с., к. филос. н. О. В. Нечипоренко также принимали участие преподаватели и студенты Горно-Алтайского государственного университета и сотрудники Института гуманитарных исследований Республики Алтай. Работа проводилась в рамках исследовательской программы «Этносоциальное развитие народов Республики Алтай: динамика и прогноз», которая является составной частью мониторинговых исследований этносоциального развития народов Сибири.

Целью этого исследования являлось выявление основных проблем населения Республики Алтай, сформировавшихся в результате как глобальных, так и региональных политических и социально-экономических процессов. Основными задачами исследования были:

- описание комплекса проблем социально-экономического, социально-демографического, политического, социокультурного, правового и психологического характера, стоящих перед сельской общиной и отдельными людьми в настоящее время;
- оценка основных ориентаций разных групп населения, обусловленных характером современной общественной жизни;
- оценка тенденций развития экономических, социальных, политических, национальных и культурных отношений в отдельных районах Горного Алтая.

Основой методологии, использовавшейся при проведении данного исследования, являлся комплексный подход в изучении влияния процессов социальной модернизации на положение локальных сообществ Республики Алтай. Именно на конкретной динамике внутренней жизни локальных сообществ можно проследить те реальные, а не декларированные изменения, которые происходят в структуре нашего общества. Известно, что процессы вторичной модернизации, происходящие в России последние 10 лет, чреватые мощными социальными конфликтами. При этом в современную эпоху наиболее типичной формой такого конфликта становится межнациональный конфликт. Поэтому сельские сообщества Республики Алтай представляют особый интерес для социологов также и за счет своего мульти-этнического характера. Предметом исследования являются конкретные формы адаптации локальных сооб-

ществ к современным модернизационным процессам, при этом будет проанализирована ситуация во всех основных сферах жизнедеятельности сообществ — собственно социальной, экономической, политической, культурной, этнической; выявлено общее и особенное в социальном развитии народов. Особое внимание уделено проблемам межэтнических отношений в регионе, оптимизации взаимоотношений традиционного промыслового хозяйственного комплекса и комплекса промышленного освоения региона, проблеме занятости, миграции и социальных перемещений, адаптации социально-экономических реформ к этносоциальной и этнокультурной специфике региона, разработке перспективной модели системы национально-территориального самоуправления и ее гармоничного сопряжения с системой государственного управления, мониторингу современного состояния межэтнических отношений, оценке социально-политической ситуации в регионе с национально-смешанным населением с точки зрения соотношения центральной государственной власти и традиционных властных структур, определению факторов выбора альтернатив дальнейшего социального развития с учетом этнической культуры и самосознания. Как показывает опыт изучения современного состояния сельских общин в других регионах Сибири в период кризиса, именно преобразование внутренней структуры локальных сообществ, очевидно, является решающим фактором в успешности процесса модернизации. Следовательно, осмысление социальных аспектов модернизационных процессов происходит не как пассивное восприятие «населением» новых условий существования, но как динамичная система взаимодействий между глобализованным большим обществом и локальными социальными организмами, вырабатывающими специфические ответы на изменения социальной среды.

Существенная особенность данной работы по сравнению с предыдущими экспедициями Института в Республике Алтай (в частности, социологическим обследованием северных районов республики в 1994 году), заключается не только в таком повороте темы, когда в центре эмпирического исследования оказываются локальные сообщества, но и в том, что методика социологического опроса была апробирована в других регионах Сибири, что в будущем открывает перспективу широкого сопоставления материала и сравнительного анализа процессов развития и форм адаптации локальных сообществ к различным изменениям социальной среды.

Ниже будут освещены основные проблемы сельских районов республики и их населения. Разделы сгруппированы по отдельным блокам,

включающим социально-экономические, социально-демографические, политические, правовые, национально-культурные проблемы. Последовательность выделения указанных групп проблем обусловлена их повседневной, а не перспективной значимостью для самих жителей. Здесь же в отдельных параграфах представлены оценки происходящих процессов, а также элементы прогноза развития тех или иных тенденций в экономической, социальной, политической и национально-культурной жизни села при сохранении сложившихся на настоящий момент социально-политических условий.

В этом издании основной нашей целью было максимально полно представить собранный фактический материал. Дело в том, что для более-менее развернутого теоретического осмысления происходящих сегодня в регионе социальных процессов требуется существенный пересмотр используемых методологических подходов и процедур анализа эмпирических данных. В то же время поиск новых теоретических решений невозможен без широкого обсуждения возникающих проблем социологическим научным сообществом. Поэтому представляется чрезвычайно важным обеспечить максимально широкий доступ научной общественности к объективной информации относительно нынешней социальной ситуации в различных регионах страны. Хочется надеяться, что данная работа внесет определенный вклад в решение этой проблемы.

Указанная цель задает и особенности структуры данного издания. Существенную часть его составляют таблицы линейных распределений, в которых максимально полно представлены первичные данные, собранные в ходе обследования. Эти таблицы дополнены аналитическими материалами с первичной интерпретацией большинства тематических блоков, включенных в инструментарий исследования. Выводы, которые делаются на основе такой интерпретации, по необходимости носят предварительный характер и не претендуют на «академическую» полноту.

Следует отметить, что за время подготовки данной работы к печати авторским коллективом была реализована еще серия экспедиций на юге и севере республики (Кош-Агачский, Усть-Канский и Майминский районы). Инструментарий этих обследований был существенно расширен и доработан с учетом тех данных, о которых идет речь ниже. Мы надеемся, что публикация результатов этих экспедиций позволит получить более полную картину современной социальной ситуации в сельских районах Горного Алтая с учетом их географической и этнической спе-

цифики. В настоящее время в институте ведется активная работа по теоретическому осмыслению полученных данных в рамках проекта «Влияние процессов социальной модернизации на положение локальных сообществ Республики Алтай».

Работа выполнена в секторе истории философии и культуры Института философии и права СО РАН под руководством зав. сектором, к. филос. н. В. С. Шмакова. Кроме руководителя исследовательской программы с. н. с., к. филос. н. О. В. Нечипоренко в разработке инструментария исследования приняли участие научные сотрудники Института д. филос. н. В. В. Мархинин, д. филос. н. Ю. М. Плюснин, А. Н. Вольский, а также сотрудники Института гуманитарных исследований Республики Алтай к. ф. н. Т. М. Садалова, к. филос. н. Т. А. Троицкая, А. И. Катынов. Опрос населения на местах двумя отрядами проводили О. В. Нечипоренко (руководитель экспедиции), студенты НГУ (В. В. Мархинин и В. Н. Нечипоренко), студенты ГАГУ (А. П. Топчина, А. А. Емекеева, И. А. Кудрявцев), научный сотрудник ГАИГИ А. И. Катынов (руководитель экспедиции в Улагане). Выражаем особую благодарность бессменному и незаменимому участнику социологического опроса в Усть-Коксе и Улагане к. г.-м. н. В. С. Переладову. Обработку информации на компьютере осуществили сотрудники Института ИФиПр СО РАН А. А. Макарова, Л. Ю. Хоменко, Л. Н. Кочерыгина, А. Н. Вольский и И. В. Форонов.

Авторы выражают искреннюю признательность за содействие в проведении социологического исследования в Усть-Коксинском и Улаганском районах Республики Алтай и в издании книги министру образования и науки РА Н. И. Тулинову. Мы сердечно благодарны директору Института гуманитарных исследований Республики Алтай к. ф. н. Т. М. Садаловой за практическую помощь в организации экспедиции, за предоставление справочно-аналитических материалов по теме исследования и надеемся на успешное дальнейшее научное сотрудничество. А также мы признательны и всем тем, кто оказывал нам помощь и содействие в работе на местах, мы храним о них самые теплые воспоминания.

МЕТОДИКА ИССЛЕДОВАНИЯ

Социологическое обследование, материалы которого публикуются в настоящей работе, проводилось в два этапа. В июле — августе было проведено социологическое обследование сельских локальных сообществ Усть-Коксинского района. Работа проводилась в 9 сельских администрациях района, в выборку попало 24 населенных пункта из 38. В октябре было проведено социологическое обследование сельских локальных сообществ Улаганского района. Работа проводилась в 7 сельских администрациях района, в выборку попало 8 сел из 13. Всего исследованием было охвачено 32 населенных пункта, выбранных по принципу национального состава: преимущественно русское население, преимущественно алтайское население и смешанное население — а также по количеству хозяйств (районный центр, центры сельских советов, прочие поселения).

В исследовании были использованы методы формализованного интервью и анкетирования (анкета эксперта села и бланк интервью массового опроса).

Анкета эксперта села включала 42 вопроса, направленных на выявление проблем организации хозяйственной (в том числе общинного и частного хозяйства), общественной (местное и сельское управление), политической (основные ориентации, социальная напряженность), идеологической и культурной жизни сельских локальных сообществ и была предназначена для людей с высоким уровнем компетентности в интересовавшей нас области: представителей администраций, депутатов, хозяйственных руководителей, работников культуры и образования, здравоохранения, квалифицированных рабочих и др.

Анкета социологического опроса содержала более 80 вопросов по широкому кругу проблем (отношение к труду и экономическим формам хозяйствования, уровень и источники доходов, брачно-воспроизводственные ориентации, острые проблемы жизни в национально-смешанных поселениях, этническое самосознание и отношение к религии, состояние межэтнического общения и факторы, воздействующие на эту сферу, политические ориентации, отношение к местному самоуправлению и проблемы собственности на промышленные и родовые угодья и т. д.) и была предназначена для основной массы населения, причем социологическая выборка имела максимально возможную репрезентативность по

национальной принадлежности к двум основным этническим сообществам: алтайцам и русским. Выборка также репрезентативна по полу, возрасту, сфере занятости и образованию респондентов: отклонения численных характеристик соответствующих групповых структур, представленных людьми, заполнившими анкеты, от численных характеристик групповых структур генеральной совокупности (т. е. населения избранных для обследования поселков) не превышают в подавляющем большинстве случаев 5%.

Для изучения различных аспектов организации сельской жизни применялся паспорт села, данные в который вносились из похозяйственных книг с помощью работников сельских администраций, и включал в себя 120 позиционных вопросов, касающихся демографической характеристики населения, форм хозяйственной деятельности, индивидуального хозяйства, структуры землепользования и основных составляющих инфраструктуры села.

Экспертный опрос

В качестве экспертов в нашем опросе выступали сельские специалисты, представители местных административных органов, руководители хозяйственных организаций и др. Всего было опрошено 128 человек в Усть-Коксинском районе и 125 человек — в Улаганском.

Т а б л и ц а 1

Распределение экспертов по отдельным населенным пунктам

<i>Улаганский район</i>	<i>Все</i>	<i>Мужчины</i>	<i>Женщины</i>
0 нет ответа	0	0%	0%
1 Кара-Кудюр	8	6%	7%
2 Чибит	11	9%	6%
3 Улаган	27	22%	21%
4 Чибиля	7	6%	4%
5 Акташ	21	17%	15%
6 Саратан	13	10%	13%
7 Бальктуюль	28	22%	26%
8 Паспарга	10	8%	8%

<i>Усть-Коксинский район</i>		<i>Все</i>	<i>Мужчины</i>	<i>Женщины</i>
9 Усть-Кокса	21	17%	19%	14%
10 Чендек	11	9%	10%	8%
11 Верхний Уймон	10	8%	8%	8%
12 Амур	9	7%	5%	9%
13 Кайтанак	6	5%	5%	5%
14 Карагай	6	5%	6%	3%
15 Талда	9	7%	6%	8%
16 Тихонькое	3	2%	3%	2%
17 Сугаш	3	2%	3%	2%
18 Горбуново	2	2%	3%	0%
19 Баштала	5	4%	2%	6%
20 Банное	2	2%	2%	2%
21 Тюнгур	2	2%	0%	3%
22 Кучерла	1	0%	2%	0%
23 Теректа	1	0%	2%	0%
24 Огневка	8	6%	0%	13%
25 Юстик	3	2%	2%	3%
26 Мульта	8	6%	8%	5%
27 Курунда	4	3%	3%	3%
28 Абай	5	4%	5%	3%
29 Катанда	8	6%	8%	5%
ИТОГО	253	100%	100%	100%

Состав экспертной группы приводится в таблице 2.

Т а б л и ц а 2

Профессиональная деятельность экспертов

<i>Профессия</i>	<i>Усть-Кокса</i>	<i>Улаган</i>
Педагогическая	38	60
Медицинская	13	7
Сельскохозяйственная	19	16
Управленческая	15	6
Техническая	23	5
Другая	15	7
Не указали профессию	5	24
ИТОГО	128	125

Видно, что значительная часть экспертов и в том, и в другом районе имела профессию, так или иначе связанную с образованием. Это отражает имеющиеся соотношения по численности между отдельными группами сельских специалистов.

Т а б л и ц а 3

Половозрастной состав экспертной группы

	<i>Все</i>	<i>Мужчины</i>	<i>Женщины</i>
<i>Усть-Коксинский район</i>			
до 30 лет	15%	16%	12%
от 31 до 50 лет	75%	74%	76%
свыше 50 лет	10%	10%	11%
Все	100%	50%	50%
<i>Улаганский район</i>			
30 лет	18%	7%	21%
от 31 до 50 лет	78%	76%	77%
свыше 50 лет	4%	17%	0%
Все	100%	23%	77%

Видно, что основная масса экспертов принадлежит к среднему возрасту. Более серьезно отличие по полу. В Улаганском районе женщин было опрошено в три раза больше мужчин. Дело в том, что в Улаганском районе существует заметный гендерный диспаритет в сфере занятости: подавляющая часть сельской интеллигенции представлена именно женщинами. Поэтому именно они в первую очередь оказались в составе экспертной группы. Это приходится учитывать в последующем анализе их ответов. Наконец, третьим важным показателем является уровень образования.

Т а б л и ц а 4

Уровень образования экспертов

	<i>Усть-Кокса</i>	<i>Улаган</i>
Неполное среднее	3%	2%
Среднее	11%	8%
Среднее специальное	35%	43%
Неполное высшее	1%	2%
Высшее	50%	45%

Основная часть экспертов имеет высшее и среднее специальное образование. Это, предположительно, говорит в пользу достоверности данных эмпирического исследования, так как высшее образование должно коррелировать с уровнем компетентности в социально-экономических и культурных вопросах.

Массовый опрос

В ходе массового опроса населения в 24 населенных пунктах Усть-Коксинского района всего было опрошено 727 человек. Таким образом, максимальное абсолютное значение стандартной статистической ошибки для данной выборки находится на уровне 3,7% (при доверительной вероятности 95%). Учитывая же другие возможные источники ошибок, совокупную погрешность приводимых данных можно оценить в $\pm 5\%$. В Улаганском районе было опрошено 380 человек. Соответственно, максимальное значение ошибки выборки здесь составило около 5,1%*.

Т а б л и ц а 5

*Распределение опрошенных
по отдельным населенным пунктам (Улаганский район)*

	<i>Все респонденты</i>	<i>Русские</i>	<i>Алтайцы</i>
Кара-Кудюр	25	1	24
Чибит	44	0	44
Улаган	70	1	68
Чибиля	29	1	28
Акташ	83	46	18

* Для неспециалистов стоит отметить, что стандартная ошибка выборки возникает из-за того, что опрашиваются не все представители целевой группы, а только какая-то часть (выборочная совокупность). В предположении, что выборка имеет случайный (в статистическом смысле) характер, величину ошибки можно оценить по формуле

$$\mu = k * \sqrt{p*(1 - p) / (n - 1)},$$

где p — доля респондентов, давших тот или иной ответ, n — объем выборочной совокупности, а k — коэффициент, зависящий от доверительной вероятности оценки. Для 95% доверительной вероятности он равен 1,96 (т. е. в 95 случаях из 100 истинная ошибка будет лежать в пределах, указываемых данной формулой). Как видно из формулы, при прочих равных условиях максимальное значение ошибки будет иметь в ситуации, когда мнения респондентов разделяются пополам ($p = 0.5$). Именно эта цифра и приведена выше.

Саратан	43	0	43
Балык-Туюль	62	0	61
Паспарта	24	0	24
Итого по району	380	49	310

Т а б л и ц а 6

*Распределение опрошенных
по отдельным населенным пунктам (Усть-Коксинский район)*

	<i>Все респонденты</i>	<i>Русские</i>	<i>Алтайцы</i>
Горбуново	23	19	4
Мульта	38	36	0
Курунда	17	0	17
Тюнгур	26	7	18
Сугаш	39	2	37
Ак-Коба	6	1	5
Октябрьское	17	14	2
Тюгурюк	23	19	4
Теректа	22	20	2
Юстик	14	10	4
Кучерла	16	0	16
Тихонькое	28	22	6
Баштала	24	17	6
Карагай	27	14	13
Абай	23	12	10
Верхний Уймон	38	38	0
Банное	16	9	7
Кайтанак	19	15	3
Каганда	59	46	7
Усть-Кокса	66	49	14
Амур	51	31	17
Чендек	60	53	5
Талда	32	19	12
Огневка	37	30	4
Итого по району	727	483	213

Видно, что районы весьма отличаются по национальному составу населения. И там, и там основными национальными общинами явля-

ются русские и алтайцы. Однако, если в Усть-Коксе русские составляют 67% жителей, а алтайцы — только 30%, то в Улагане, наоборот, русских — всего 13%, тогда как алтайцев — 82%.

При расчете выборки учитывались имеющиеся данные относительно пола и возраста населения района. Половозрастные характеристики опрошенных респондентов приводятся в таблицах 7 и 8.

Таблица 7

*Распределение респондентов по полу и возрасту
(Усть-Коксинский район)*

Возраст, лет	Все респонденты			Русские			Алтайцы		
	Все	М	Ж	Все	М	Ж	Все	М	Ж
До 25	13%	11%	15%	13%	11%	15%	14%	13%	15%
25–29	10%	8%	11%	11%	9%	12%	8%	6%	8%
30–39	27%	29%	26%	27%	27%	26%	31%	37%	27%
40–49	28%	27%	28%	26%	27%	25%	31%	26%	35%
50–59	10%	12%	8%	11%	13%	10%	6%	8%	5%
60 и более	12%	13%	12%	12%	13%	12%	10%	10%	10%
Все	100%	48%	52%	100%	48%	52%	100%	46%	54%

Таблица 8

*Распределение респондентов по полу и возрасту
(Улаганский район)*

Возраст, лет	Все респонденты			Русские			Алтайцы		
	Все	М	Ж	Все	М	Ж	Все	М	Ж
До 25	16%	10%	20%	10%	9%	11%	17%	11%	21%
25–29	14%	15%	13%	12%	14%	11%	16%	16%	14%
30–39	26%	27%	26%	20%	23%	19%	26%	27%	26%
40–49	17%	17%	17%	27%	32%	22%	16%	15%	17%
50–59	10%	14%	6%	8%	9%	7%	9%	15%	6%
60 и более	17%	16%	17%	22%	13%	30%	15%	14%	15%
Все	100%	41%	59%	100%	45%	55%	100%	39%	61%

Наиболее интересным здесь представляется отсутствие разницы в среднем сроке жизни между мужчинами и женщинами. В среднем по России женщины живут почти на 14 лет дольше мужчин, что приводит

к резкому увеличению их доли в старших возрастных группах. Как видно из приводимых в таблице данных, подобная картина обнаруживается только среди русского населения Улаганского района.

Вместо этого наблюдается существенное снижение доли, приходящейся на возрастную подгруппу 50–59 лет. Это наиболее хорошо заметно в Улаганском районе. При этом среди алтайского населения более сильно это проявляется у женщин. Надо иметь в виду, что данная возрастная группа включает лиц 1938–1947 годов рождения, так что наблюдаемый «провал», очевидно, должен объясняться высокой детской смертностью в военные и послевоенные годы.

Из других общих характеристик опрошенных следует также остановиться на данных относительно уровня образования, так как, хотя в данном отчете и не предполагается специальный анализ этого вопроса, некоторые данные понадобятся при рассмотрении влияния образования на другие социальные показатели.

Т а б л и ц а 9

Образовательный уровень

	<i>Усть-Коксинский район</i>			<i>Улаганский район</i>		
	<i>Все</i>	<i>Русские</i>	<i>Алтайцы</i>	<i>Все</i>	<i>Русские</i>	<i>Алтайцы</i>
Нет образования	3%	3%	3%	3%	4%	3%
Начальное	11%	10%	11%	17%	20%	15%
Неполное среднее	14%	15%	13%	5%	6%	5%
Среднее	24%	25%	25%	24%	24%	23%
Среднее специальное	36%	36%	35%	32%	35%	32%
Неполное высшее	3%	3%	2%	4%	2%	4%
Высшее	9%	8%	11%	15%	8%	18%

Видно, что число респондентов с высшим или неполным высшим образованием весьма невелико (для сравнения, в Новосибирске их доля составляет 25–30%). Однако обращает на себя внимание тот факт, что в обоих районах доля лиц с высшим образованием среди алтайцев выше, чем среди русских. Особенно заметно это в Улаганском районе. Во многом наблюдаемая диспропорция должна объясняться целенаправленной подготовкой национальных кадров в советскую эпоху с целью создания национальной интеллигенции.

ХАРАКТЕРИСТИКА ОБСЛЕДОВАННОГО АРЕАЛА

При интерпретации результатов исследования, представленных в настоящей работе и посвященных преимущественно различным аспектам социального положения населения сельских локальных сообществ, совершенно необходимо также учитывать крайне специфические географические и экономические характеристики обследованного ареала.

Территория обследованных районов имеет горный рельеф и резко дифференцирована по природным условиям и хозяйственному использованию. Усть-Коксинский район находится в горно-степной зоне (Центральный Алтай) в поясе среднегорья. Сельскохозяйственные угодья здесь занимают 24% от общей площади, леса — 52%, пастбища — 30%. Климат здесь суровый, зима малоснежная. Улаганский район находится в высокогорной (юго-восточной) зоне (пояс высокогорья). Здесь сельскохозяйственные угодья занимают 19%, пастбища — 25%, значительная часть территории (более 47%) занята ледниками и скалистыми обнажениями коренных пород. Климат резко континентальный, зима малоснежная и продолжительная, лето короткое. Улаганский район приравнивается к районам Крайнего Севера.

Природные геосистемы Усть-Коксинского и Улаганского районов обладают высоким природно-ресурсным потенциалом и уникальны (особенности флоры, фауны, лекарственных ресурсов) по экологической чистоте. Многие малые ареалы обладают собственным уникальным микроклиматом.

Относительно суровые местные условия, особенно в горах, накладывают отпечаток на всю хозяйственную жизнь населения. Особо уязвима природная среда — опасность водной и ветровой эрозии и т. д. В условиях гор дороже обходятся все шаги по строительству и хозяйственному освоению. И наконец, горные условия препятствуют формированию нормальных внутренних связей.

Крайне периферийное положение обследованных районов, их узкая и уникальная не только для края, но и для всего региона в целом специализация на мараловодстве и оленеводстве (Усть-Коксинский район) и пуховом козоводстве (Улаганский район) при отсутствии товарного растениеводства и, при этом, невысокая интеграция как в областные, так и краевые социальные и экономические процессы особенно обостряют и подчеркивают местные социальные проблемы. Экстенсивное

ведение хозяйства, обращенного в основном на вывоз сырья без переработки его на месте, и связанная с этим его низкая рентабельность создают у населения в общем оправданное ощущение жизни в «сырьевой колонии».

Характер транспортных связей между поселениями определяется работой транспорта по нескольким основным трассам. Построенные в последние годы несколько автодорожных мостов значительно облегчили эти связи, но и до сих пор значительная часть ареала находится в сложном транспортном положении.

Формы расселения являются прямым следствием особенностей природных условий и тесно связаны с преобладающим типом хозяйства и конфигурацией дорожной сети. В Усть-Коксинском районе четко выраженное горно-долинное расселение привязано к основным водотокам — рекам Катунь, Коксе, Башкаусу и др. В относительно небольших расширениях горных долин можно видеть несколько поселков и деревень, формирующих параллельную руслу реки цепочку поселений — как правило, у отрогов хребтов. Количество поселений, расположенных на притоках основных рек, крайне незначительно; они невелики по размерам. Общая освоенная населением площадь не превышает $1/8-1/10$ всей территории. Плотность населения составляет 1,3 человека на км² (при средней плотности по республике 2,1 человека).

Поскольку район располагает обширными степными котловинами — Уймонской, Катандинской, Абайской — Улаганский район характеризуется очень слабой заселенностью — 0,4 человека на км². Здесь на значительных пространствах высокогорий с экстремальными условиями для проживания людей отсутствует постоянное население. Формы сельского расселения и типы сельских поселений отражают особенности исторического развития, уровень развития производительных сил и специализацию производства. Состав и плотность населения, разнообразие природных условий в горных районах Алтая, разнообразие сельского расселения обусловлено особенностями рельефа и местного климата, заселенностью территории и распространением пастбищных угодий, а также наличием ровных площадок, удобных для застройки. Густота размещения сельских населенных пунктов в Усть-Коксинском районе составляет 3, а в Улаганском — 0,7 на 1 000 км².

В целом население Республики Алтай характеризуется относительно высокой рождаемостью, коэффициент рождаемости (21,9% в республике) превышает в полтора раза средний показатель по России. По районам республики заметны значительные колебания в уровне ро-

ждаемости. Так, в Усть-Коксинском районе с малоселенными и средне-селенными типами поселений, часто удаленных от главных транспортных магистралей и крупных центров, рождаемость на 20% превышает среднюю по республике. А в Улаганском районе коэффициент естественного прироста составляет 17,3%. В этом районе резко повышена доля детей-подростков при пониженной — средних возрастов и пожилых людей. Аналогичная структура населения, но менее выраженная, характерна и для Усть-Коксинского района.

В результате длительного экономического и социального развития сложились довольно четкие ареалы проживания людей разных этнических групп. В Усть-Коксинском районе в национальном составе преобладает русское население (около 75%), остальные — алтайцы. В Улаганском районе большинство составляет коренное население (70%), около 25% русские, остальные — казахи.

Указанные особенности географической и природной среды, задавая форму преобладающих способов природопользования и систем жизнеобеспечения, оказывают решающее влияние на социальную ситуацию в ареале.

ДЕМОГРАФИЧЕСКИЕ ХАРАКТЕРИСТИКИ НАСЕЛЕНИЯ

Значительная часть инструментария массового опроса была разработана с ориентацией на замер разнообразных показателей, характеризующих скорее положение *домохозяйств*, нежели самих респондентов. Поэтому здесь имеет смысл остановиться на основных социально-демографических характеристиках семей опрошенных. При этом для более адекватного понимания региональных особенностей ситуации в обследованном ареале эти данные будут сопоставлены с аналогичными результатами обследования, проводившегося в мае 1997 года в городе Новосибирске*. Следует особо подчеркнуть, что такое сопоставление призвано специально продемонстрировать кардинальную разницу в интерпретации социальных показателей, используемых для описания социальной ситуации в урбанизированных и сельских регионах.

Таблица 10

Число членов семьи, включая самого респондента

	Новосибирск	Усть-Кокса	Улаган
Один	15%	8%	13%
Два	24%	18%	20%
Три	26%	23%	25%
Четыре	23%	26%	24%
Пять	8%	16%	10%
Шесть и более	4%	9%	8%
Средний размер семьи	3,0	3,6	3,3

Как видно из таблицы 10, в обследованном ареале средний размер семьи заметно больше, чем в урбанизированных районах (в данном примере — в Новосибирске). Характерно, что в основном это объясняется изменением весов крайних значений переменной — в Усть-Коксинском районе число одиночек в два раза ниже, чем в Новосибирске. Наоборот, в обоих районах число семей с пятью и более членами в два раза выше, чем в Новосибирске. Если первое может быть объяснено

* Исследование реализовано сотрудниками лаборатории прикладной социологии Сибирской Академии государственной службы в рамках проекта по социальному картографированию.

спецификой жизненных условий в сельской местности (в одиночку сложно вести полноценное домашнее хозяйство), то второе требует какого-то другого объяснения.

Для того чтобы выявить социальный облик этих «дополнительных» членов семьи, отсутствующих в структуре семей Новосибирска, обратимся к данным относительно соотношения размера семьи и возраста опрошенных в Усть-Коксинском районе (таблица 11). Из этих данных видно, что от 70 до 80 процентов опрошенных в большесемейных домохозяйствах (четыре и более члена семьи) принадлежали к средней возрастной группе. Наоборот, от 50 до 60 процентов респондентов, имеющих размер семьи один-два человека, относятся к старшей возрастной группе.

Таблица 11

*Зависимость между размером семьи и возрастом респондента
(Усть-Кокса, проценты по строкам)*

	Молодежь (до 30 лет)	Средний возраст (30–49 лет)	Пожилые (50 лет и более)
Один (одна)	12%	26%	62%
Два	16%	34%	50%
Три	43%	41%	16%
Четыре	19%	74%	7%
Пять	18%	72%	10%
Шесть	9%	85%	6%
Семь и более	20%	67%	13%

Из этого можно заключить, что основным фактором, влияющим на размер семьи, является наличие несовершеннолетних детей, которые, естественно, преобладают в семьях респондентов среднего возраста. Аналогичная ситуация наблюдается и в Улаганском районе.

Таблица 12

*Зависимость между размером семьи и возрастом респондента
(Улаган, проценты по строкам)*

	Молодежь (до 30 лет)	Средний возраст (30–49 лет)	Пожилые (50 лет и старше)
Один (одна)	27%	17%	55%

Два	24%	23%	52%
Три	31%	52%	16%
Четыре	35%	61%	4%
Пять	39%	49%	12%
Шесть	27%	60%	13%
Семь и более	13%	60%	27%

И здесь, по-видимому, основную роль играет относительно большое число детей в семьях респондентов средней возрастной группы. Действительно, если в Новосибирской области в среднем на сто семей приходится около семидесяти детей в возрасте до 16 лет, то здесь — более 120. Любопытно также отметить высокую долю детей в возрасте до 7 лет, т. е. родившихся уже после начала «экономических трудностей» в нашей стране (в Новосибирской области их число ничтожно — менее 20 человек на сто семей). Об этом говорит и преобладание молодых респондентов в семьях из трех-четырёх человек. Какая-то их часть проживает совместно с родителями, но, несомненно, основную долю здесь составляют начальные нуклеарные семьи (двое родителей плюс один-два ребенка). Учитывая возраст этих респондентов, ясно, что дети их не могут быть старше 10–12 лет, т. е. они родились в период после 1985 года.

На основании данных таблиц 11 и 12 можно сделать и другое заключение относительно социально-демографической ситуации в регионе: молодые семьи в большинстве своем отделяются от своих родителей и начинают вести самостоятельное хозяйство. Для обследованного ареала совершенно не характерны большесемейные домохозяйства, состоящие из трех и более поколений. Наоборот, подавляющее большинство пожилых респондентов проживает отдельно.

Надо также учесть, что уровень одиноких стариков здесь не может служить индикатором социальной аномии и распада семейных связей, поскольку, в отличие от многих других регионов Сибири, взрослые дети этих респондентов в большинстве своем проживают в том же населенном пункте, зачастую просто в соседнем доме. Скорее наоборот, доля отдельно живущих стариков и отдельно живущих молодых семей здесь является индикатором известного материального достатка, так как выделение детей в отдельное хозяйство, строительство для них дома и т. п. требует от семьи существенных материальных и трудовых затрат.

Важно отметить, что размер семьи практически не различается в отдельных национальных общинах (таблица 13).

Численность семей в основных национальных общинах

	Усть-Кокса		Улаган	
	Русские	Алтайцы	Русские	Алтайцы
Один (одна)	8%	8%	20%	12%
Двое	19%	13%	20%	21%
Трое	24%	21%	31%	24%
Четверо	25%	29%	22%	24%
Пятеро	17%	15%	4%	10%
Шестеро	3%	7%	0%	4%
Семь и более	3%	6%	2%	4%
N =	489	213	49	310

Можно было бы предположить наличие у русского населения более «европейской» демографической структуры, но данными это не подтверждается. Хотя определенная тенденция к образованию больших семей у алтайцев выражена несколько отчетливее, это не изменяет принципиально общей картины, так как затрагивает лишь незначительное число домохозяйств. Как для русских, так и для алтайцев одинаково характерны высокий процент рождаемости и раннее выделение молодых семей. Соотношение между национальными общинами по проанализированным показателям не позволяет говорить о какой-либо национальной специфике.

Подытоживая результаты сопоставления обследованного ареала с другими регионами Сибири, необходимо отметить, что специфика жизненных условий в сельских локальных сообществах приводит к тому, что те же самые социально-демографические показатели, которые принято использовать для оценки социального благополучия в более урбанизированных регионах, здесь имеют совершенно иной смысл.

Таким образом, приведенные данные позволяют сформулировать следующие основные выводы относительно социально-демографической ситуации в обследованном районе:

- Не зафиксировано сколько-нибудь заметное различие в продолжительности жизни мужчин и женщин. Учитывая, что абсолютное значение продолжительности жизни здесь заметно не отличается от других регионов, это может говорить о достаточно благоприятных социальных условиях жизни (более активные в социальном

плане мужчины не вырабатывают свой «ресурс» так быстро, как в других регионах).

- Выявлен высокий уровень репродуктивности населения. С определенной осторожностью можно сказать, что, в отличие от большинства регионов страны, здесь имеет место «восточный» тип репродуктивности, отличный от характерного для большинства других регионов России «европейского» типа (отрицательный прирост населения и т. п.).
- Для обследованного ареала характерно раннее выделение молодых семей в отдельные домохозяйства. Это говорит о наличии определенных экономических ресурсов, имеющихся у населения (для выделение детей необходимы весьма значительные затраты на постройку дома и т. п.).

МИГРАЦИЯ И СВЯЗИ С ГОРОДОМ

На положение в том или ином ареале могут оказывать существенное влияние различные факторы, связанные с миграцией населения. Кроме того, анализ данных относительно притока (оттока) населения из региона (миграционного баланса) позволяет сделать определенные выводы относительно преобладающих тенденций в социальном развитии. В ходе нашего исследования замерялось несколько показателей, относящихся к данной проблеме.

Т а б л и ц а 14

Миграционный поток из региона

	<i>Уехал кто-либо из семьи за послед. годы</i>	<i>Хотели бы уехать сами</i>
<i>Усть-Коксинский район</i>		
Да	11%	19%
Нет	85%	76%
Затруднились ответить	4%	5%
<i>Улаганский район</i>		
Да	6%	28%
Нет	89%	70%
Затруднились ответить	5%	2%

Из практики прикладных социологических исследований известно, что непосредственные ответы на вопросы относительно будущих событий (намерений респондентов и т. п.) дают оценку примерно в 1,5–1,7 раза выше, чем аналогичные вопросы об аналогичных событиях, имевших место в недавнем прошлом. Учитывая это обстоятельство, а также ожидаемую погрешность данных, на основании таблицы 14 можно предположить, что в ближайшее время миграционный поток из Усть-Коксинского района сохранится на нынешнем уровне.

По-другому выглядит ситуация в Улаганском районе. Здесь заметно значительное увеличение доли лиц, хотевших бы поменять место жительства. Фактически почти треть (!) опрошенных хотела бы уехать из своего населенного пункта. Чем можно объяснить этот факт?

*Распределение ответов на вопрос
«Хотели бы Вы переехать в другой населенный пункт?»
в отдельных национальных общинах*

	<i>Да</i>	<i>Нет</i>
<i>Усть-Коксинский район</i>		
Русские	24%	76%
Алтайцы	16%	84%
<i>Улаганский район</i>		
Русские	35%	65%
Алтайцы	27%	71%

Как видно из таблицы 15, несколько более склонны к переезду русские респонденты. Однако эта тенденция крайне незначительна и не объясняет того факта, что в Улаганском районе прогнозируемый уровень миграции заметно выше.

Фактически из всего имеющегося у нас эмпирического материала единственным хорошим коррелятом для повышенного уровня миграции из Улаганского района является интенсивность связей с городом. Как можно заключить на основании данных таблицы 16, около трети жителей Усть-Коксинского района практически не бывают в городах, тогда как население Улаганского района — особенно русские — гораздо более тесно связано с урбанизированными районами.

Таблица 16

Частота поездок в город

	<i>Усть-Кокса</i>		<i>Улаган</i>	
	<i>русские</i>	<i>алтайцы</i>	<i>русские</i>	<i>алтайцы</i>
Несколько раз в год	22%	26%	31%	31%
Примерно один раз в год	18%	16%	29%	28%
Раз в несколько лет	21%	22%	33%	15%
Фактически не бываете	37%	36%	8%	24%

Однако остается неясным, что здесь является следствием, а что — причиной. Вполне возможно, что интенсивность связей с городом на самом деле есть результат миграционного давления, а не наоборот.

Интенсивность противоположного миграционного потока — в регион — можно оценить на основании данных о продолжительности проживания респондентов в том населенном пункте, где их застал наш опрос. В Усть-Коксинском районе около 7% опрошенных переехали в места своего нынешнего проживания за последние пять лет, причем 3% — в течение последних двух лет.

Аналогичные показатели для Улаганского района на этот раз практически не отличаются — 7,5% и 4,5%. Исходя из этого, можно предположить, что по крайней мере в настоящее время миграционный баланс в регионе имеет более или менее паритетный характер и, во всяком случае, не выходит за границы нормальных для России показателей.

Посмотрим теперь, куда же направляется основной поток людей, выезжающих из района.

Таблица 17

*Направление миграции
(проценты от каждой подгруппы)*

	Уехал кто-либо из семьи	Хотели бы уехать сами
Усть-Коксинский Район		
В пределах Республики Алтай	46%	38%
В пределах Алтайского края	15%	17%
Сибирь и Дальний Восток	11%	5%
Другой регион России	8%	9%
За пределы России	7%	2%
Нет ответа	13%	29%
Улаганский район		
В пределах Республики Алтай	81%	75%
В пределах Алтайского края	10%	6%
Сибирь и Дальний Восток	5%	2%
Другой регион России	0%	2%
За пределы России	0%	0%
Нет ответа	4%	15%

Приведенные в таблице 17 данные показывают, что основная масса переездов совершается в пределах Республики Алтай. Количество уехавших пропорционально уменьшается по мере увеличения дальности переезда. Такая структура характерна для «нормальной» миграции, т. е.

не обусловленной какими-либо исключительно неблагоприятными условиями жизни или резким их ухудшением (что имеет место сегодня, например, в районах Крайнего Севера, где число отъезжающих на «Большую землю» несопоставимо больше миграции внутри ареала).

Дополнительную информацию можно получить, проанализировав данные о миграции из района с точки зрения типа населенного пункта, куда был совершен (или предстоит) переезд.

Таблица 18

Сопоставление основных миграционных потоков
(проценты от каждой подгруппы)

	Уехал кто-либо из семьи	Хотели бы уехать сами
Усть-Коксинский Район		
В город	48%	52%
В сельскую местность	28%	18%
Не ответили или затруднились	24%	30%
Улаганский район		
В город	48%	68%
В сельскую местность	43%	26%
Не ответили или затруднились	9%	6%

Таким образом, значительная часть миграции в Усть-Коксинском районе объясняется продолжающимися процессами урбанизации, тогда как в Улаганском районе гораздо более интенсивный миграционный поток направляется в сопредельные сельские районы. Доля «собирающихся уехать» в сельскую местность ниже, чем доля реально выехавших туда за последние годы (и это понятно — многие респонденты хотели бы и надеялись найти место в городе, но не всем это удастся). Так что скорее всего соотношение между этими двумя потоками в ближайшем будущем останется неизменным. В сочетании с уже проанализированными данными это приводит нас к выводу, что наблюдаемая «флуктуация» миграционной активности в Улаганском районе не является следствием какой-либо погрешности в наших данных, а реально существует и объясняется какими-то *внутренними* причинами в районе.

Аналогичное мнение можно вывести и на основании анализа ответов опрошенных нами экспертов. В Усть-Коксинском районе значительная их часть (38%) указала, что в настоящее время миграция из рай-

она отсутствует. При этом еще почти 30% отметило, что отток населения в целом компенсируется приездом в их населенные пункты на постоянное место жительства новых семей. Наоборот, в Улаганском районе около половины экспертов подчеркнуло, что «люди уезжают из села и района».

Таблица 19

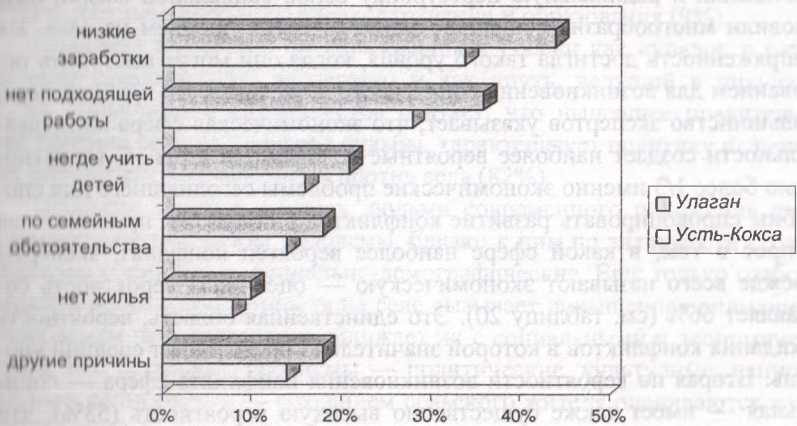
Оценка экспертами миграционных процессов в районе

	Усть-Кокса	Улаган
Люди уезжают из села и из района	15%	48%
Отъезд компенсируется приездом новых жителей	29%	2%
Село растет за счет приезжающих	15%	2%
Миграции нет	38%	48%
Другой ответ	3%	0%

Обращает на себя внимание поляризованность мнений экспертов Улаганского района — вторая их половина не менее категорично считает, что никакой миграции нет. Это может объясняться тем, что причины, влияющие на уровень миграции, достаточно узко локализованы в социальном плане, и поэтому только часть экспертов может судить о них на основании личного опыта. По имеющимся данным, мнение о том, что люди уезжают из района, более распространено среди сельской интеллигенции (среди экспертов, высказавших такое мнение, на 10% больше лиц с высшим образованием и более распространены педагогические и медицинские профессии).

Можно предположить, что уровень миграции как-то связан с социально-экономической ситуацией в районе (см. следующую главу). Однако, если это и так, факт этого практически не осознается самими опрошенными. Вот как распределяются интерпретации собственного желания уехать у респондентов массового опроса (диаграмма 1).

Причины переезда в другой населенный пункт
(проценты от числа намеревающихся переехать)



Видно, что по всем предложенным позициям распределение ответов жителей Улаганского района имеет ту же структуру, что и для жителей Усть-Коксинского района. Изменяется только общий процент отвечаемости, а не соотношение между отдельными позициями. Поэтому ответы на этот вопрос необходимо интерпретировать скорее как следствие общей оценки миграции, а не как указание на ее причины. Любопытно также отметить, что ни один из опрошенных в обоих районах не отметил «межнациональную напряженность» в качестве причины возможного переезда.

ЭКСПЕРТНЫЕ ОЦЕНКИ СОЦИАЛЬНО-ЭКОНОМИЧЕСКОЙ СИТУАЦИИ

Политические преобразования в стране, повлекшие за собой развал экономики и радикальную перестройку основ социальной жизни, обусловили многообразие социально-экономических проблем на селе. Их напряженность достигла такого уровня, когда они могут выступить основанием для возникновения социального конфликта. По крайней мере, большинство экспертов указывает, что экономическая сфера жизнедеятельности создает наиболее вероятные условия для этого. С вероятностью более 1/3 именно экономические проблемы сегодняшнего дня способны спровоцировать развитие конфликтов в обществе: при ответе на вопрос о том, в какой сфере наиболее вероятен конфликт, эксперты прежде всего называют экономическую — оценочная вероятность составляет 66% (см. таблицу 20). Это единственная область, вероятность ожидания конфликтов в которой значительно превосходит средний уровень. Вторая по вероятности возникновения конфликта сфера — социальная — имеет также существенно высокую вероятность (53%), что соответствует среднему уровню ожидаемого возникновения конфликтов. При этом большинство экспертов имплицитно полагают под социальной сферой социально-экономическую, т. е. конфликтогенность экономических проблем в глазах экспертов очень высокая.

Т а б л и ц а 2 0

*Экспертная оценка конфликтогенности отдельных сфер
жизнедеятельности*

	Все	Усть-Кокса	Улаган
Экономическая	66%	70%	62%
Социальная	53%	61%	46%
Правовая	16%	15%	18%
Национально-культурная	6%	5%	6%
Политическая	5%	8%	2%
Идеологическая и религиозная	4%	2%	5%

Эксперты Улаганского района дали несколько более сдержанные оценки, однако существенного различия между районами по этому параметру нет.

Среди социально-экономических проблем на селе, требующих неотложного решения, на первое место, по оценкам экспертов, вышли проблемы безработицы и задолженностей по выплатам заработной платы, пенсий и пособий (41%), на втором по значимости месте — проблемы развития производства (23%), затем идут проблемы коммуникаций (дороги, транспорт, связь) и водоснабжения (соответственно 19% и 15%) и, наконец, проблемы здравоохранения и образования (9%).

Оценивая нынешние преобразования в России как «упадок и разрушение страны» (49% экспертов) и как «путь, ведущий в никуда» (37%), большинство специалистов считает, что нынешнее правительство бросило село на произвол судьбы, характеризует политику нынешних реформ как направленную против села (82%).

Основное место в оценках людьми современного положения дел занимают экономические проблемы, близко к ним по значимости стоят проблемы социальные, социально-демографические. Еще только озабоченность ростом преступности на селе вызывает повышенное внимание к проблемам правопорядка и сближает их с социальными и экономическими. Все остальные проблемы — политические, культурные, национальные, религиозные — сознанием сельского жителя оцениваются как второстепенные (распределение внимания к этим двум группам перво- и второстепенных проблем можно оценить примерно как пять к одному).

По суммарным экспертным оценкам проблемами первостепенной важности в настоящее время являются безработица, падение жизненного уровня, рост алкоголизма и преступности — именно они характеризуют обострение в экономической, социальной и правовой сферах жизни населения. Существенно меньшее внимание уделяется проблемам детской неустроенности, росту числа нищих, распространению наркомании. Эти социальные проблемы только появляются на пороге сельской жизни. Достаточно благополучным остается, по мнению людей, положение дел в области семейной жизни, в сфере межнациональных отношений, сохранения культурных традиций.

Одним из первых следствий экономических реформ стал спад производства. Горный Алтай является регионом, в котором один работник производил в целом в 2,5 раза меньше продукции, чем в среднем по Алтайскому краю (жители Алтая, составляя 7% населения края, производили только 3% продукции). В нынешних же условиях производительность труда в акционерных обществах снизилась до крайних пределов.

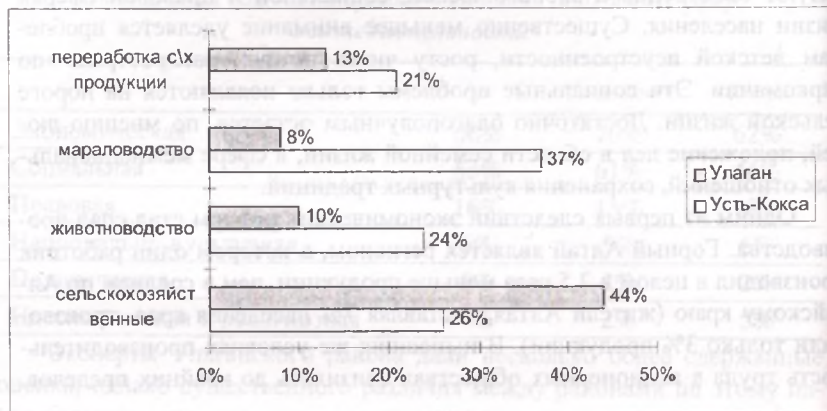
Идет массовый забой скота, сокращение площадей пахотных земель (в некоторых хозяйствах — более чем в пять раз), зарастают сенокосы.

По данным выборочного анализа статистической информации, предоставленной сельскими администрациями районов, только за последние три года поголовье крупного рогатого скота сократилось на 70%, а поголовье овец составляет сегодня всего 5% от уровня трехлетней давности. Что же касается поголовья маралов и оленей, то оно увеличилось примерно в два раза. Необходимо отметить, что речь здесь идет о сельскохозяйственных акционерных обществах (бывших совхозах), тогда как точных данных о поголовье скота, находящегося в личной собственности, не имеется.

По оценкам экспертов, сегодня к убыточным отраслям в районе можно отнести животноводство (44%) и сельское хозяйство в целом (22%). Напротив, наиболее высокодоходной отраслью на сегодняшний день, по мнению большинства экспертов (60%), является в первую очередь *мараловодство*, выделяемое ими из всех животноводческих отраслей, а также «коммерция и торговля» (14%). При анализе этих ответов надо учитывать, что высокая «популярность» этих отраслей в значительной мере объясняется сосредоточенностью нынешних руководителей на получении сиюминутной выгоды и быстром обороте финансовых средств. В долгосрочной же перспективе данные отрасли невозможно рассматривать как единственную базу для развития экономики района, так как они не в состоянии обеспечить массовую занятость населения.

Диаграмма 2

Какие отрасли необходимо развивать на селе



Как видно из данных диаграммы 2, где сгруппированы все наиболее значимые позиции в ответах наших экспертов, подавляющее большинство из них связывает будущее села с традиционными сферами производства. Повышенная ориентация на мараловодство характерна только для Усть-Коксинского района.

По мнению экспертов, основной мерой, которая могла бы способствовать развитию экономики района, является дополнительное финансирование (45%). Кроме того, отвечая на вопрос относительно факторов, влияющих на стабилизацию положения на селе, примерно четверть опрошенных (26%) отметили сильную зависимость сельскохозяйственного производства от льгот в налогообложении.

На этом фоне в крестьянских хозяйствах ситуация выглядит несколько иначе. За последние пять лет производство сельскохозяйственной продукции здесь даже возросло. Причиной этого, скорее всего, являлись закупочная политика прошлых лет, когда у населения принималось мясо и молоко по сравнительно высоким закупочным ценам.

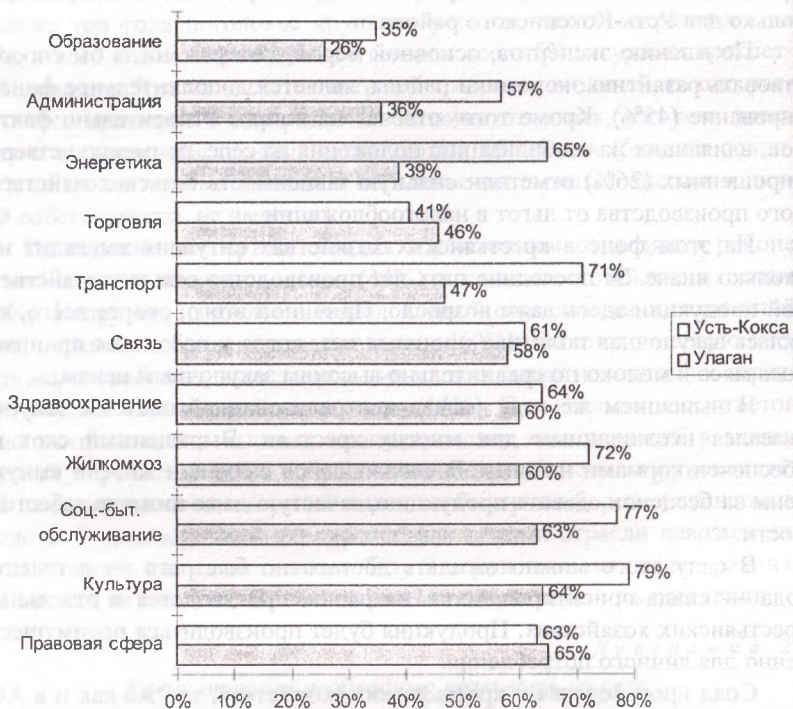
В нынешнем же году развал централизованной системы закупок оказался неожиданным для многих крестьян. Выращенный скот не обеспечен кормами на зиму. В сложившейся ситуации жители вынуждены за бесценок сдавать продукцию, зачастую даже ниже ее себестоимости.

Из-за этого можно ожидать достаточно быстрого — в течение года — спада ориентированного на рынок производства в отдельных крестьянских хозяйствах. Продукция будет производиться преимущественно для личного потребления.

Спад производства в крестьянских хозяйствах, так же как и в АО, находится в прямой и косвенной зависимости от затоваривания рынка и отсутствия торгово-закупочных предприятий. Налаженная же система перевозок способна в короткие сроки вызвать подъем производства (свидетельство этому — быстрая реакция крестьян на изменение практики закупок в предыдущие годы).

Акционерные общества, вставшие из разваленных совхозов, далеко не заместили последних. Это отразилось не только на уровне производства, материальной базе сельского хозяйства, но и серьезно сказалось на уровне бытового и социально-культурного обеспечения населения.

**Неудовлетворительное положение
в отдельных отраслях инфраструктуры села**



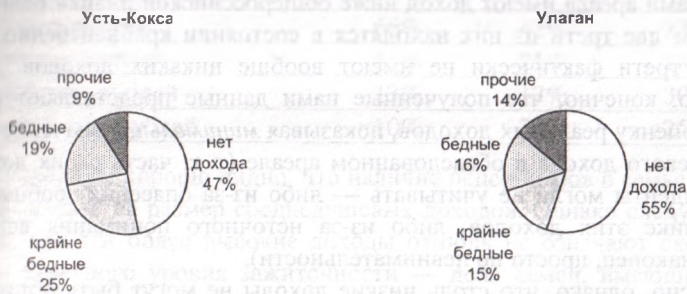
Инфраструктура населенных пунктов, поддержание которой всегда лежало на плечах администрации колхозов и совхозов и которая поэтому для отдельных лиц являлась незаметной составляющей их благосостояния, оказалась частично или полностью разрушенной. Осознание этого факта является одной из главных причин негативного отношения населения к современным экономическим переменам.

Доходы населения и уровень бедности

По уровню денежных доходов Республика Алтай относится к числу наиболее бедных регионов России. Согласно данным официальной статистики, на 1 июля 1996 года среднедушевой месячный доход в республике равнялся 496 тыс. рублей, тогда как в среднем по России этот показатель составил 762 тыс. рублей. Причем есть все основания полагать, что официальные данные относительно доходов населения Республики Алтай несколько завышены, т. к. в выборке Госкомстата здесь преобладают жители республиканского центра, тогда как население сельских районов представлено недостаточно полно. По расчетам некоторых независимых экспертов, в 1995 году индекс бедности для Республики Алтай вообще имел наивысшее значение среди всех регионов РФ (см.: Социально-экономическое положение семей РФ. М., 1996).

Диаграмма 4

Распределение населения по уровню среднедушевых доходов



В нашем исследовании была предпринята попытка более детально описать социально-экономическую ситуацию в регионе и, в первую очередь, постараться оценить реальный уровень бедности населения. Данные относительно денежных доходов, заявленных нашими респондентами, в пересчете на одного члена семьи приводятся на диаграмме 4. Здесь все респонденты сгруппированы в четыре подгруппы по уровню своих среднедушевых доходов.

К первой подгруппе относятся люди, фактически не получающие каких бы то ни было доходов в денежной форме (примерно половина этих респондентов прямо указывала «ноль» при ответе на соответ-

вующие вопросы). Заметим, что уровень прожиточного минимума определяется на основании методики Всемирного банка, согласно которой «планка бедности» проходила в момент проведения опроса на уровне 300 тыс. рублей. (Для сравнения — прожиточный минимум в Республике Алтай, рассчитанный по методике Госкомстата, в 1996 году был на уровне 390 тыс. рублей в месяц. Поэтому примененную здесь методику Всемирного банка можно считать весьма «оптимистичной».)

Ко второй подгруппе отнесены респонденты, имеющие доход не выше половины среднероссийского прожиточного минимума. В соответствии с общепринятой терминологией, семьи респондентов первой и второй группы находятся в *крайней бедности*.

К третьей подгруппе отнесены респонденты с доходами от половины до одного прожиточного минимума. Семьи со среднедушевыми доходами ниже прожиточного минимума принято определять как просто *бедные*.

И, наконец, к четвертой подгруппе относятся все остальные респонденты, имеющие среднедушевой доход выше прожиточного минимума.

Из таблицы видно, что *около 90 процентов* населения обследованного нами ареала имеют доход ниже общероссийской планки бедности. Причем две трети из них находятся в состоянии крайней бедности, а около трети фактически не имеют вообще никаких доходов. Несомненно, конечно, что полученные нами данные представляют собой лишь оценку реальных доходов, показывая *минимальное* значение среднедушевого дохода в обследованном ареале (т. к. часть своих доходов респонденты могли не учитывать — либо из-за опасения сообщать об источнике этих доходов, либо из-за неточного понимания вопроса, либо, наконец, просто по невнимательности).

Ясно, однако, что столь низкие доходы не могут быть объяснены исключительно неточностью ответов респондентов. Как показывают результаты обследований в других регионах Сибири, реальные доходы обычно превосходят заявленные в ходе интервьюирования в 1,2–1,5 раза. Таким образом, даже самая оптимистичная оценка даст среднедушевой доход в обследованном ареале не выше 200 тыс. рублей на 1 члена семьи в месяц.

Из диаграммы 4 видно, что структура доходов в обследованных районах несколько различается. В частности, в Улаганском районе большая доля опрошенных (14% против 9% в Усть-Коксинском) имела доходы выше прожиточного минимума. Отчасти это должно объяс-

няться тем, что Улаганский район приравнен к районам Крайнего Севера. Так что средний размер заработка здесь существенно выше.

Проанализируем теперь, какие факторы влияют на размер дохода наших респондентов. Прежде всего надо учитывать, что значительную часть зафиксированных в исследовании доходов составляют пенсии (главным образом — по возрасту). Влияние этого фактора можно проследить на данных, приводимых в таблице 21.

Т а б л и ц а 21

Влияние числа пенсионеров на среднедушевые доходы

Среднедушевой доход в семье за последний месяц	Число пенсионеров в семье		
	нет	один	два и более
Усть-Коксинский район			
До 50 тыс. рублей	57%	24%	15%
51–150 тыс. рублей	23%	36%	21%
151–300 тыс. рублей	12%	30%	54%
Более 300 тыс. рублей	8%	10%	10%
Улаганский район			
До 50 тыс. рублей	66%	42%	27%
51–150 тыс. рублей	11%	21%	18%
151–300 тыс. рублей	13%	17%	30%
Более 300 тыс. рублей	10%	20%	25%

Из таблицы хорошо видно, что наличие пенсионеров в семье существенно влияет на размер среднедушевых доходов. Однако следует понимать, что эти более высокие доходы отнюдь не означают сколько-нибудь заметного уровня зажиточности — доля семей, имеющих доходы выше прожиточного минимума, практически не зависит от числа пенсионеров, а увеличивается в основном группа «бедных» за счет сокращения группы «вообще не имеющих дохода» (хотя в Улаганском районе в связи с более низким общим уровнем дохода динамика в крайних группах более рельефна).

Противоположным по действию фактором является число детей до 16 лет в семье. Наличие детей заметно снижает уровень среднедушевых доходов. В принципе такое влияние легко объяснимо и является обычным практически для всех регионов России. В данном случае, однако, имеет значение не столько сам факт наличия данного фактора, сколько

его исключительная важность в данном регионе (по сравнению с другими факторами).

Т а б л и ц а 2 2

Влияние числа детей на среднедушевые доходы

Среднедушевой доход в семье за последний месяц	Число детей до 16 лет в семье			
	нет	один	два	три и более
Усть-Коксинский район				
До 50 тыс. рублей	31%	50%	50%	68%
51–150 тыс. рублей	20%	32%	31%	18%
151–300 тыс. рублей	35%	12%	11%	13%
Более 300 тыс. рублей	14%	6%	7%	1%
Улаганский район				
До 50 тыс. рублей	49%	53%	64%	63%
51–150 тыс. рублей	11%	10%	19%	24%
151–300 тыс. рублей	17%	20%	13%	11%
Более 300 тыс. рублей	23%	17%	4%	2%

Можно было бы предположить, что основные доходы населения в обследованном ареале образуются за счет заработной платы по месту постоянной работы, как это обычно и бывает. Однако наше обследование дало несколько неожиданный результат — оказалось, что число работающих членов семьи отрицательно скоррелировано с уровнем доходов, то есть *чем больше членов семьи работает, тем меньше будут их доходы!*

Т а б л и ц а 2 3

Влияние числа работающих на среднедушевые доходы

Среднедушевой доход в семье за последний месяц	Число работающих членов семьи			
	нет	один	двое	три и более
Усть-Коксинский район				
До 50 тыс. рублей	33%	48%	47%	56%
51–150 тыс. рублей	21%	28%	28%	28%
151–300 тыс. рублей	37%	15%	15%	16%
Более 300 тыс. рублей	9%	9%	10%	0%

Улаганский район

До 50 тыс. рублей	52%	62%	52%	72%
51–150 тыс. рублей	12%	13%	19%	10%
151–300 тыс. рублей	17%	13%	18%	9%
Более 300 тыс. рублей	19%	12%	12%	9%

Видно, что районы имеют несколько отличающуюся структуру данного показателя. В Усть-Коксинском районе хорошо прослеживается отрицательная корреляция между числом работающих и уровнем доходов. При этом сокращение среднедушевого дохода в подгруппах с большим числом работающих членов семьи идет в первую очередь за счет группы «бедных».

В Улаганском же районе эта зависимость менее отчетлива. В целом наблюдается та же тенденция, однако зарплаты работающих членов семьи несколько компенсируют отмечаемое снижение доходов. Заметим, что данные по подгруппе «три и более работающих членов семьи» не очень репрезентативны (всего 11 человек) из-за значительно меньшего числа опрошенных в этом районе.

Тем не менее, эти данные можно интерпретировать однозначно — фактически на сегодняшний день *работа в той или иной организации не является основным источником доходов* для населения. Поскольку же число работающих членов семьи обратно пропорционально числу получающих пенсии, пособия и другие денежные выплаты от государства (которые и являются основным источником дохода в денежной форме), постольку увеличение числа работающих автоматически означает уменьшение реальных доходов семьи.

Чем же можно объяснить эту несколько парадоксальную ситуацию? На наш взгляд, основным фактором, определяющим несущественность заработка по месту работы в структуре доходов населения, является систематическая невыплата формально начисленных денег — на момент опроса 77% работающих респондентов в Усть-Коксинском районе и 86% в Улаганском имели ту или иную задолженность по зарплате. Не следует также забывать, что и сам размер заработка на селе, как правило, весьма незначительный (в среднем 250–300 тыс. рублей).

Фактически, работа для наших респондентов не является местом для зарабатывания денег (конечно, можно ожидать, что и их трудовая активность весьма невысока). Кроме того, сказанное не исключает других — не денежных — выгод, которые может иметь население от своей

работы (например, возможность получения кормов для личного хозяйства и т. д.).

Необходимо также отметить, что это реальное положение дел пока плохо осознается самими людьми. На вопрос «*Является ли для Вас работа основным источником средств к существованию?*» ответило «да» 78% работающих респондентов в Усть-Коксинском районе и 89% в Улаганском. Другими словами, население по-прежнему склонно считать только денежный заработок «настоящим» доходом, тогда как все остальное воспринимается лишь как вспомогательные источники средств к существованию.

Необходимо также остановиться на взаимном распределении среднедушевых доходов и национальности респондентов.

Т а б л и ц а 24

Доходы в основных национальных общинах

	Усть-Кокса		Улаган	
	русские	алтайцы	русские	алтайцы
До 50 тыс. рублей	47%	47%	35%	58%
51–150 тыс. рублей	23%	31%	14%	14%
151–300 тыс. рублей	21%	17%	20%	15%
Более 300 тыс. рублей	9%	5%	31%	13%

Как видно из таблицы 24, в Усть-Коксинском районе национальность опрошенных фактически не оказывает сколько-нибудь заметного дифференцирующего воздействия на денежные доходы обследованных домохозяйств. Напротив, в Улаганском районе национальные общины фактически принадлежат к разным социальным стратам.

Таким образом, подводя итог анализу ситуации с денежными доходами населения в обследованном районе Республики Алтай, можно сделать следующие заключения:

- Доходы населения находятся на крайне низкой отметке. Более 90% обследованных домохозяйств находятся за чертой бедности, а почти половина практически не имеет доходов вообще.
- Зарплата по месту работы не является основным источником доходов населения, хотя это и не осознается большинством респондентов. Причиной этого в первую очередь являются систематические задержки зарплаты.

- Напротив, основным источником денежных поступлений в обследованном ареале оказываются пенсии и, возможно, некоторые другие виды государственных пособий.

Важным источником денежных поступлений в обследованном ареале являются пенсии и, возможно, некоторые другие виды государственных пособий. В частности, в ряде районов наблюдается высокая доля пенсионеров в общей численности населения. Это связано с тем, что в этих районах преобладают отрасли экономики, связанные с добычей полезных ископаемых, где традиционно высока продолжительность жизни и, следовательно, высокая доля пенсионеров.

Таблица 1. Структура денежных поступлений в обследованном ареале (в % к общей сумме поступлений)

Вид поступления	Доля (%)
Пенсии	45,2
Государственные пособия	12,5
Заработная плата	28,7
Другие поступления	13,6

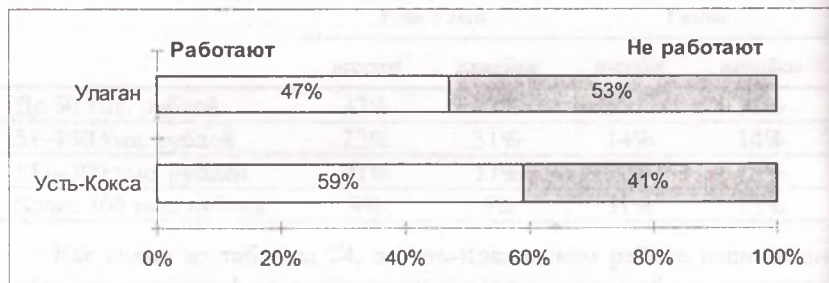
Важным источником денежных поступлений в обследованном ареале являются пенсии и, возможно, некоторые другие виды государственных пособий. В частности, в ряде районов наблюдается высокая доля пенсионеров в общей численности населения. Это связано с тем, что в этих районах преобладают отрасли экономики, связанные с добычей полезных ископаемых, где традиционно высока продолжительность жизни и, следовательно, высокая доля пенсионеров.

СТРУКТУРА ЗАНЯТОСТИ НАСЕЛЕНИЯ И БЕЗРАБОТИЦА

Более половины (55%) опрошенных респондентов имели в момент интервью какую-либо постоянную работу. При этом, однако, только около 17 человек (напомним, всего опрошено в обоих районах 1 108) работали более чем в одной организации. Объясняется это тем, что в сельской местности отсутствует сегодня сколько-нибудь развитый рынок труда. Спрос на рабочую силу предьявляется обычно всего лишь несколькими организациями (ныне это чаще всего акционированный колхоз или совхоз, школа, иногда больница, и один-два торговых кооператива или ИЧП).

Д и а г р а м м а 5

Доля работающих респондентов



Среди наших респондентов работу имели 64% мужчин и 53% женщин в Усть-Коксинском и 40% мужчин и 52% женщин в Улаганском районе. В то же время в структуре занятости мужчины и женщины представлены практически одинаково (53%:47% и 35%:65% соответственно). Это говорит о том, что в обследованном ареале не произошло массового вытеснения женщин с производства, как это имело место в большинстве других регионов страны. В Улаганском районе даже, напротив, женщины составляют большинство востребованной рабочей силы.

Распределение респондентов по характеру их труда приводится в таблице 25. Данные о характере труда получены на основе ответов респондентов на серию из следующих вопросов: «Каким трудом Вы преимущественно заняты на данной работе — ручным или умственным?».

«Требует ли Ваша работа специального образования?», «Приходится ли Вам по роду своих занятий руководить другими людьми?»

Т а б л и ц а 2 5

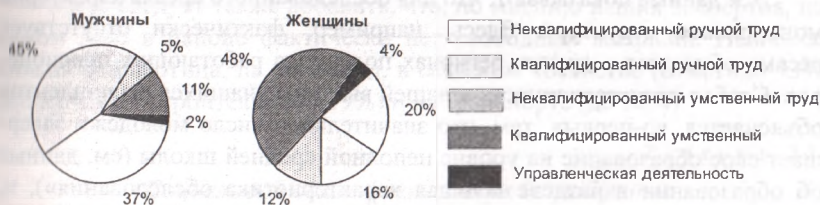
Распределение работающих по характеру труда

	Усть-Кокса	Улаган
Неквалифицированный ручной труд	33%	16%
Квалифицированный ручной труд	32%	23%
Неквалифицированный умственный труд	9%	9%
Квалифицированный умственный труд	24%	49%
Управленческая деятельность	2%	3%

Из таблицы видно, что в Улаганском районе существенно больше лиц, занятых квалифицированным умственным трудом (очевидно, в первую очередь в области здравоохранения и образования). Здесь возможны две причины — более заметный недостаток «мужских» рабочих мест в (среди мужчин занято только 40%) либо имеет место некоторое смещение выборки.

Д и а г р а м м а 6

Гендерное разделение труда



Как видно из данных, приводимых на диаграмме 6, существует ярко выраженное гендерное разделение труда — мужчины заняты преимущественно «в поле», а женщины — «в конторе». Значительная часть женщин занята в школе, которая в постсоветском селе остается одним из важнейших работодателей (наряду с бывшими колхозами и совхозами). Причем функции работающих в школе респондентов оказываются весьма разнообразными (от «свинарки» до «начальника Интернет»).

Надо также отметить весьма слабую представленность группы занятых «неквалифицированным умственным трудом» в сравнении с обычным для других регионов уровнем. Это, скорее всего, объясняется тем, что в представлении наших респондентов любой умственный труд уже сам по себе является *квалифицированным* (под «необходимым образованием» здесь ими может, например, пониматься образование выше восьми классов).

Прежде чем перейти к вопросу о численности безработных в обследованных районах, необходимо рассмотреть данные относительно общей структуры занятий наших респондентов (таблица 23).

Т а б л и ц а 26

Укрупненная социально-ролевая структура

	Усть-Кокса	Улаган
Фактически безработные	21%	26%
Учатся	2%	3%
Работают и учатся	1%	3%
Работают	56%	40%
На пенсии	18%	24%
Работают и на пенсии	2%	4%

Эти данные показывают, что для обследованного ареала характерна монархическая структура. Здесь, например, фактически отсутствует весьма обширная в других регионах подгруппа работающих пенсионеров. Слабая представленность в нашей выборке учащихся респондентов объясняется, во-первых, тем, что значительное число молодежи завершает свое образование на уровне неполной средней школы (см. данные об образовании в разделе «Общая характеристика обследования»), и, следовательно, местная учащаяся молодежь не попадает в число опрошенных (нижняя возрастная граница при расчете выборки была определена в 15 лет). Во-вторых, те, кто продолжает свое обучение (в техникуме или вузе), естественно, уезжают из своего населенного пункта — по крайней мере, на период учебы.

Пятая часть (21%) опрошенных в Усть-Коксинском и четвертая часть (26%) в Улаганском в момент исследования не имела работы и, одновременно, не училась и не находилась на пенсии. Из них в трудоспособном возрасте находилось 98% (т. е. люди пенсионного возраста,

не получающие пенсию, фактически отсутствуют). Есть все основания считать данную подгруппу *фактическими безработными*.

Дело в том, что предложенная МОТ методика определения статуса безработного (которую в большинстве случаев применяют в нашей стране) слабо подходит для условий сельской местности. Как известно, согласно данной методике под безработными понимаются трудоспособные лица, не имеющие постоянной работы (либо учебы, пенсии) и *предпринимающие какие-либо действия для получения работы*. Последнее определение в теории должно отделять «настоящих» безработных от лиц, просто не имеющих желания или потребности работать (домохозяйки, рантье и т. д.). Однако в российском селе данная характеристика сегодня на практике неприменима в связи с уже указывавшейся выше чрезвычайно слабой развитостью рынка труда. Какие действия (кроме миграции) можно предпринять для поиска работы в ситуации, когда имеется всего 3–4 потенциальных работодателя?

Заметим, что наличие свободных вакансий у данных нанимателей не может служить в этом случае основанием для объявления не работающих *не желающими работать*. Ведь работа здесь их может просто не устраивать (например, упоминавшимся хроническим отсутствием зарплат). В любом случае методика МОТ предполагает возможность для человека достаточно широкого *выбора* между альтернативными вариантами.

Здесь следует также добавить, что, по мнению наших экспертов, на самом деле в районе фактически нет свободных вакансий. Наиболее сильна безработица, на их взгляд, в сельском хозяйстве (отметило 93% экспертов), в строительстве (19%) и на транспорте (до 10%).

Т а б л и ц а 27

Социальный облик фактических безработных

	<i>Все трудоспособные</i>	<i>Фактические безработные</i>
<i>Усть-Коксинский район</i>		
<i>Пол</i>		
Мужчины	48%	43%
Женщины	52%	57%
<i>Возраст</i>		
до 30 лет	29%	38%
старше 30 лет	71%	62%

Национальность		
Русские	67%	65%
Алтайцы	30%	33%
Улаганский район		
Пол		
Мужчины	41%	49%
Женщины	59%	51%
Возраст		
до 30 лет	29%	51%
старше 30 лет	71%	49%
Национальность		
Русские	13%	10%
Алтайцы	82%	81%

Данные, приводимые в таблице 27, показывают, что из всех анализируемых здесь социальных показателей на вероятность оказаться без работы существенное влияние оказывает только возраст респондентов. Среди молодых респондентов фактических безработных заметно больше. Это может объясняться, во-первых, отсутствием какой-либо динамики на рынке труда (новые рабочие места не создаются и не освобождаются), а во-вторых, меньшей заинтересованностью молодежи в работе (например, из-за нежелания работать «за так», не получая соответствующего вознаграждения за свой труд). Об этом же свидетельствуют и ответы экспертов. Среди наиболее насущных проблем молодежи безработица была поставлена экспертами на первое место (ее отметило 68% из них).

Таким образом, можно сформулировать следующие выводы:

- Около половины опрошенных в настоящее время имеют ту или иную постоянную работу (вне личного хозяйства).
- В обследованном ареале не имело места массовое вытеснение женщин из производства. При этом специфическое разделение труда между мужчинами и женщинами по характеру выполняемых функций в обследованном ареале сохраняется.
- Примерно пятая часть трудоспособного населения в настоящее время является фактическими безработными, т. е. не имеет постоянного рабочего места.
- Безработица ярче выражена в более молодых слоях населения.

ДОМАШНЕЕ ХОЗЯЙСТВО

Выше было указано, что около половины обследованных домохозяйств не имеют сколько-нибудь устойчивых доходов в денежной форме. Да и доходы второй половины находятся на чрезвычайно низкой отметке — до 90% домохозяйств оказались за чертой бедности. В связи с этим встает вопрос — каким же образом удастся населению сводить концы с концами в этих условиях? Ведь совершенно очевидно, что как бы низок ни был локальный прожиточный минимум, если бы средства к существованию населения ограничивались этими доходами, в республике давно бы уже начался массовый голод. Данные нашего опроса, других полевых исследований, консультации с местными экспертами, непосредственное включенное наблюдение не дают оснований для предположения о существовании каких-либо значительных источников дохода, которые могли бы быть скрыты нашими респондентами (конечно, какая-то часть денежных поступлений, особенно нерегулярных, выпала, но она вряд ли может существенно поколебать общую оценку — см. обсуждение этого в разделе «Доходы населения и уровень бедности»).

Таким образом, остается только один возможный вариант объяснения имеющего место феномена — основную часть необходимых средств к существованию население получает из своего домашнего хозяйства (термин «подсобное хозяйство» здесь плохо применим, так как оно оказывается именно *основным* хозяйством, тогда как работа, государственная помощь и прочее играют лишь *подсобную* роль).

На наш взгляд, данный фактор весьма важен при оценке социально-экономического положения даже в высокоурбанизированных регионах страны (массовая высадка картофеля, дачные участки, система взаимных услуг во внеденежной форме и т. п.), что в настоящее время недостаточно учитывается как государственными органами статистики, так и социологическими коллективами. Но если в последнем случае еще можно говорить о подсобном характере этого домашнего хозяйства, то в сельских регионах (и в частности — в обследованном ареале) оно очевидным образом оказывается решающим социально-экономическим фактором.

В нашем исследовании вопросы, связанные с выявлением роли домашнего хозяйства и оценкой преобладающего характера складываю-

щихся на его основе социально-экономических отношений, носили поисковый характер*. Это объясняется прежде всего отсутствием общепринятых эмпирических методик выявления соответствующих показателей. Данная проблема еще только начинает ставиться отечественной прикладной социологией. Тем не менее определенная информация в ходе нашего обследования была получена, и на ее основе представляется возможным сделать некоторые предварительные выводы и наметить ориентиры для дальнейших исследований.

86% опрошенных в Усть-Коксинском районе указали, что они ведут в той или иной форме домашнее хозяйство. Учитывая, что 6% респондентов не дали ответа на соответствующий вопрос, а также ожидаемую погрешность исследования, можно оценить истинную долю имеющих такое хозяйство в 85%–95%, то есть практически все сельские жители. Только 54 респондента из 727 опрошенных в Усть-Коксинском районе ответили, что они не ведут домашнего хозяйства. В основном эти респонденты сосредоточены в одном населенном пункте из двадцати четырех обследованных, а именно — в райцентре Усть-Кокса. Кроме того, в данной подгруппе число людей старше 50 лет почти вдвое выше, чем в среднем по выборке (39% против 21%), а в возрасте старше 70 лет — в четыре раза выше (12% против 3%). Десятая часть из них приехала в место своего проживания в последние два года (и, соответственно, еще не успела обзавестись своим хозяйством). Таким образом, можно заключить, что наличие домашнего хозяйства является обязательным жизненным условием.

В Улаганском районе указали, что они ведут то или иное хозяйство, только 75% опрошенных. Предположительно, отсутствие такого хозяйства должно объясняться здесь суровостью климата, а также характеристиками социального состава опрошенных. Представляется, что именно отсутствие домашнего хозяйства у четверти из наших респондентов обусловило такой высокий показатель потенциальной миграции в Улаганском районе (см. раздел «Миграция и связи с городом»).

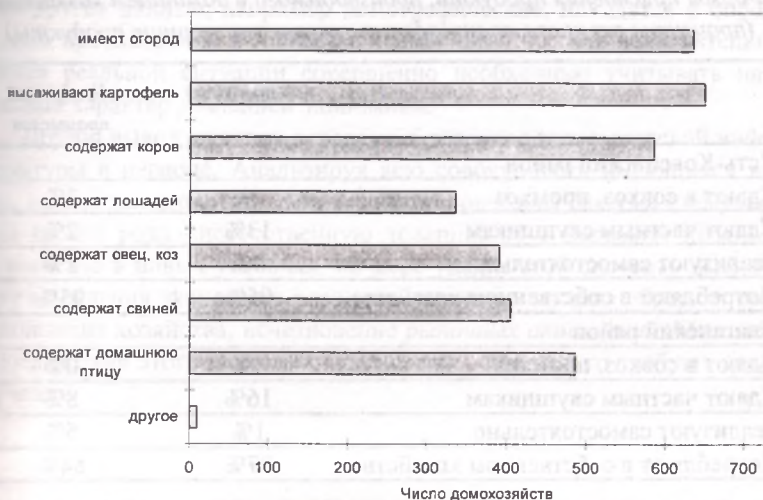
Кроме этого, в Усть-Коксинском районе около четверти (23%) респондентов, а в Улаганском районе — 19% отметили, что они занимаются той или иной промысловой деятельностью (собирают грибы, бьют ягоду, охотятся, занимаются рыболовством и т. п.). Хотя данная цифра весьма значительна, следует все же, учитывая соотношение ее с общим

* В обследованиях 1998 года этот блок инструментария был значительно расширен. Подробнее см. Введение.

числом домашних хозяйств, подчеркнуть вспомогательную роль приусадебного сектора в экономической деятельности населения. Таким образом, основу домашнего хозяйства составляет сельскохозяйственное производство (см. диаграмму 7).

Диаграмма 7

Структура домашнего хозяйства



Как видно из данных, приводимых на диаграмме, основу хозяйства составляет огородничество, высадка картофеля и содержание крупного рогатого скота (по-видимому, в основном в форме молочного животноводства). Надо также обратить внимание на то, что более половины домохозяйств имеет лошадей, что свидетельствует об известной зажиточности (содержание лошади — весьма дорогостоящее в плане кормов и трудовых затрат занятие, а у некоторых из наших респондентов имелось в хозяйстве до 15 лошадей). Более исчерпывающую информацию о характере хозяйства можно было бы получить на основе данных, относящихся к площади обрабатываемых участков земли и размеру находящегося в личной собственности стада. Однако, к сожалению, в инструментарии нашего исследования соответствующие вопросы носили «факультативный» характер и, в связи с плохой заполняемостью, статистически не обрабатывались. Несомненно, что в данном направлении исследовательская работа должна быть продолжена, прежде всего — в

плане усовершенствования эмпирических методик сбора соответствующей информации.

Необходимо особо отметить крайне натурализованный характер хозяйства наших респондентов. Практически весь производимый в домашнем хозяйстве продукт идет на собственное потребление.

Т а б л и ц а 28

Формы присвоения продукта, производимого в домашнем хозяйстве (проценты от числа производящих соответствующие продукты)

	<i>С/х продукты</i>	<i>Продукты промыслов</i>
Усть-Коксинский район		
Сдают в совхоз, промхоз	4%	3%
Сдают частным скупщикам	13%	2%
Реализуют самостоятельно	4%	2%
Потребляют в собственном хозяйстве	95%	95%
Улаганский район		
Сдают в совхоз, промхоз	1%	0%
Сдают частным скупщикам	16%	8%
Реализуют самостоятельно	1%	5%
Потребляют в собственном хозяйстве	97%	84%

Данный вывод подтверждается данными таблицы 28. О том же говорит и полная неразвитость тех отраслей хозяйства, которые в данном регионе теоретически могли бы стать основой товарного производства — прежде всего мараловодства и звероводства.

Правда, приходится принимать во внимание, что в связи с высоким уровнем криминализации экономических отношений в сфере заготовок пантов и пушнины, данные вопросы, несомненно, вызывали у наших респондентов определенные опасения. Тем не менее, по-видимому, доля занимающихся этими видами деятельности все же весьма невысока (иначе попытки скрыть свое отношение к ним потеряли бы всякий смысл).

Надо также отметить достаточно заметный в обоих обследованных районах процент домохозяйств, сдающих часть продукта своего домашнего хозяйства частным перекупщикам. Однако на наших данных не представляется возможным оценить реальные объемы таких поставок.

Как бы то ни было, определяющая роль домашнего хозяйства в экономической деятельности населения района и отсутствие скольких-нибудь выраженных товарных отношений в этом хозяйстве приводит нас к выводу о неадекватности применяемых в настоящее время методов определения социального положения населения. На основании данных относительно денежных доходов можно было бы заключить, что положение в обследованном ареале близко к катастрофическому. Однако другие данные, например демографические, находятся в определенном противоречии с таким выводом. Ясно, что для действительной оценки реальной ситуации совершенно необходимо учитывать натуральный характер домашней экономики.

Другой вывод касается перспектив развития экономической инфраструктуры в регионе. Анализируя всю совокупность имеющихся данных, можно предположить, что колхозно-совхозная система стимулировала своего рода «искусственную товарность» в сельском хозяйстве региона. Но в новых условиях, по мере упадка этой системы, именно в силу вхождения экономики региона в рынок произошла обратная ренатурализация хозяйства, исчезновение *рыночных отношений*. Масштабы и последствия этого процесса, несомненно, еще только требуют своего изучения.

ПРЕОБЛАДАЮЩИЕ ФОРМЫ ЗЕМЛЕПОЛЬЗОВАНИЯ

Формы и способы ведения хозяйства на селе тесно связаны с проблемой владения и использования земли. В Республике Алтай общая для России борьба вокруг собственности на землю осложняется наличием здесь определенных норм традиционного права, регулирующих поземельные отношения. Это институт так называемых «родовых угодий», т. е. земельных участков (в первую очередь промысловых угодий), закрепленных обычаям за той или иной семьей. Заметим, что проблема эта актуальна не только для лиц коренной национальности, так как в регионе проживает большое число потомков русских первопоселенцев (старообрядцев, кержаков), земельное право которых в целом было аналогично соответствующим институтам алтайцев («право первой заимки» и т. п.).

Две трети (68%) обследованных домохозяйств в Усть-Коксинском и чуть менее половины (45%) в Улаганском районах в настоящее время имеют (или используют) те или иные земельные угодья — в качестве пастбищ, промысловых участков и т. п. Заметим, что и в данном случае наблюдаемая специфика Улаганского района может объясняться просто смещением выборки в сторону сельской интеллигенции.

Т а б л и ц а 29

Право собственности на угодья

	<i>Усть-Кокса</i>	<i>Улаган</i>
Родовые угодья	6%	30%
Закреплены сельской администрацией	90%	62%
Частная собственность	2%	5%
Другое	2%	1%

Как видно из таблицы 29, подавляющее большинство семей Усть-Коксинского района, имеющих те или иные земельные участки, используют их на правах условного владения. Не исключено, что как раз это является одним из факторов, удерживающих многих респондентов от увольнения из сельхозорганизаций. Во всяком случае, значительная их часть не чувствует уверенности в сохранении своих прав на эти земли (41% имеющих угодья указали, что опасаются передачи этих земель кому-либо другому).

Намного более высокий процент домохозяйств, имеющих земельные участки на правах «родовых угодий», в Улаганском районе, несомненно, объясняется тем, что здесь гораздо выше удельный вес представителей коренной национальности.

Проблема права землепользования волнует в первую очередь тех, кто имеет какие-либо земельные участки. Как показывают данные таблицы 30, остальные респонденты относятся к этому, судя по всему, достаточно индифферентно.

Т а б л и ц а 3 0

*Отношение к закреплению земель за традиционными владельцами
(Усть-Коксинский район)*

	<i>Все респонденты</i>	<i>Имеющие угодья</i>
Поддерживают	47%	75%
Не поддерживают	8%	11%
Загруднились ответить	45%	14%

Отсюда можно предположить, что в настоящее время между владеющими и не владеющими землей отсутствует сколько-нибудь заметная напряженность. Тем не менее почти половина (47%) опрошенных в Усть-Коксинском районе заявила, что угодья сегодня поделены «в целом несправедливо». Особое размежевание здесь наблюдается по национальному признаку. Среди русских респондентов считают несправедливым раздел земли 50%, а среди алтайцев только 39%. Однако это скорее объясняется тем, что среди алтайцев несколько больше лиц, уже владеющих земельными угодьями (77% против 64% русских). Соответственно, они менее обеспокоены переделом земли и более склонны поддерживать идею закрепления земель за «традиционными владельцами». В Улаганском же районе «недовольных» нынешним распределением угодий между пользователями оказалось только около 30%, что подтверждает сделанный выше вывод.

Такая же (или даже еще большая) неопределенность существует и по взглядах наших респондентов на то, какой должна быть собственность на землю.

Предпочитаемый вид собственности на землю

	Усть-Кокса	Улаган
Государственная + владение у сельской об- щины	21%	10%
Государственная + владение у промхозов	17%	3%
Государственная + владение у отдельных лиц	14%	6%
Частная собственность	17%	18%
Затруднились или не дали ответа	31%	63%

При анализе данных таблицы 31 надо, однако, учитывать, что соответствующий вопрос анкеты, возможно, был слишком труден для респондентов (не разбирающихся в тонкостях земельного права и плохо относящихся к словам «частная собственность»). При ответе же на более простой (внешне) вопрос относительно родовых угодий 60% респондентов заявило, что они *«хотели бы их получить»*. Есть все основания думать, что это означает просто, что более половины опрошенных не прочь были бы получить землю и определенные гарантии ее неосотчуждаемости.

Гораздо более информативными оказываются ответы на аналогичный вопрос лиц, вошедших в нашу экспертную группу (см. таблицу 32).

Таблица 32

Мнение экспертов о предпочтительной форме землепользования

	Усть-Кокса	Улаган
Частная собственность (с правом продажи)	15%	22%
Пожизненное владение (без права продажи)	34%	33%
Собственность сельской общины	17%	14%
Государственная собственность	24%	20%
Затруднились ответить	10%	10%

На основании совокупности приводимой здесь информации можно сделать следующие выводы:

- В настоящее время домохозяйства обследованного района не испытывают особого земельного голода. Соответственно, социальная напряженность по этому поводу незначительна.

Большинство нынешних владельцев тех или иных земельных участков хотели бы более твердых гарантий своих владельческих прав, чем простое «согласие» на это местной администрации. В отсутствие этих гарантий многие владельцы угодий весьма высоко оценивают вероятность земельного передела.

«Географическое распределение по типам землепользования»

Уровень	Тип	Число	Процент	Уровень	Тип	Число	Процент
Урб.-Космический район	Да	238	52%	Урб.-Космический район	Нет	218	48%
	Нет	218	48%		Затруднились с ответом	Да	118
Урбиский район	Да	478	41%	Урбиский район		Нет	528
	Нет	528	45%		Затруднились с ответом	Да	208
Затруднились с ответом	Да	208	18%	Затруднились с ответом		Нет	208
	Нет	208	18%				

Несколько более высокая доля сторонников идеи местного самоуправления среди жителей может быть объяснена тем, что в этом районе самоуправления они видят определенную гарантию сохранения своих земель (при этом не следует забывать о том, что в этом районе 44% жителей имеют 2-е место в списке по площади участка). Поддержка в значительной мере выражена в районах с высокой степенью застройки, в том числе в центре района. В то же время в районах с низкой степенью застройки, где большинство земель принадлежит государству, наблюдается тенденция к поддержке идеи самоуправления. В то же время в районах с высокой степенью застройки, где большинство земель принадлежит государству, наблюдается тенденция к поддержке идеи самоуправления. В то же время в районах с высокой степенью застройки, где большинство земель принадлежит государству, наблюдается тенденция к поддержке идеи самоуправления.

СТРЕМЛЕНИЕ К ОБЩИННОМУ САМОУПРАВЛЕНИЮ

Отрицательное отношение к политике, проводимой центральной властью, с одной стороны, и постоянная потребность в социальной защищенности, которая выражается в желании иметь «хозяина» — с другой стороны сформировали у значительного числа жителей осознанное стремление людей к общинному самоуправлению.

Т а б л и ц а 33

«Поддерживаете ли Вы идею местного самоуправления?»

	Все	Русские	Алтайцы
Усть-Коксинский район			
Да	53%	52%	56%
Нет	27%	27%	26%
Затруднились с ответом	20%	21%	18%
Улаганский район			
Да	47%	41%	49%
Нет	33%	39%	31%
Затруднились с ответом	20%	20%	20%

Несколько более высокая доля сторонников идеи местного самоуправления среди алтайцев может быть отчасти объяснена тем, что в таком самоуправлении они видят определенные гарантии сохранения своего образа жизни (при ответе на соответствующий вопрос анкеты это указало 44% алтайцев против 32% среди русских респондентов).

Потребность в сильной местной власти, выражающей интересы не районной администрации, а самих жителей, ощущается в каждом селе. Нынешняя деревенская власть в селе крайне слаба, и, если она не опирается на какие-то особые связи наверху, она оказывается неспособной решать даже мало-мальски серьезные проблемы. Люди желают иметь хозяином над собой человека из своих рядов, а не «привозного», навязанного извне.

В ряде сел уже налицо элементы сельского общинного самоуправления, где помимо «старосты» формируется и «совет». Важно отметить, что самоуправление мыслится быть созданным не на национальной, а на территориальной, собственно общинной основе. Такое стремление отчетливо прослеживается не только в национальных алтайских селах, но

и в селах с преобладанием русского населения. Одна из важных причин этого заключается в смешанности этнических групп: более половины китайских семей — национально-смешанные. Таково же положение и в русских семьях. Определяющими факторами в выборе модели самоуправления оказываются соседские и родственные отношения, а не национальные признаки.

Несколько более осторожное отношение к данной проблеме было высказано экспертами, значительная часть которых принадлежит к сегоднешней управленческой элите района.

Т а б л и ц а 3 4

Отношение экспертов к идее местного самоуправления

	Усть-Кокса	Улаган
Самоуправление может принести только вред	6%	10%
В самоуправлении нет объективной потребности в нашем селе и районе	10%	11%
Оно может играть положительную роль, но не заменит администрации	41%	21%
Местное самоуправление необходимо селу	24%	22%
В нашем селе уже есть местное самоуправление	3%	8%
Не ответили или затруднились с ответом	16%	30%

Анализируя данные таблицы 34, можно предположить, что в среде нынешних сельских администраторов борются две противоречивые тенденции. С одной стороны, они в достаточной степени положительно относятся к увеличению самостоятельности своих локальных сообществ. Но с другой, они несколько опасаются того, что такое изменение может негативно сказаться на их собственной роли в жизни общины.

МЕЖНАЦИОНАЛЬНОЕ ВЗАИМОДЕЙСТВИЕ

Выше уже указывалось, что, по предварительным оценкам, проблема межнациональных отношений не относится к числу особенно острых в обследованном районе Республики Алтай. Результаты нашего исследования позволяют подтвердить это заключение.

Так, среди всех сфер общественной жизни, потенциально являющихся ареной социальных конфликтов в их локальных сообществах, наши эксперты поставили сферу межнациональных взаимоотношений на одно из последних мест (всего по 7% в обоих районах).

Точно так же оценивают ситуацию и простые селяне. При ответе на вопрос «Каковы Ваши возможности в сравнении с возможностями людей других национальностей?» большинство опрошенных ответили «такие же».

Т а б л и ц а 3 5

*Оценка своих возможностей в сравнении с возможностями
лиц других национальностей*

	Все	Русские	Алтайцы
Усть-Коксинский район			
выше	2%	3%	3%
ниже	12%	11%	14%
такие же	79%	79%	78%
затруднились ответить	6%	6%	5%
Улаганский район			
выше	5%	2%	6%
ниже	35%	16%	39%
такие же	41%	55%	38%
затруднились ответить	19%	27%	37%

Хотя в Улаганском районе процент ответивших таким образом заметно ниже, снижение это обеспечивается за счет гораздо большего здесь числа затруднившихся ответить. Но отношение респондентов к данной стороне своей жизни практически не зависит от их национальности в обоих районах.

Еще более категорично высказались наши респонденты при ответе на прямой вопрос о том, как бы они оценили межнациональную ситуа-

цию в их населенном пункте. Более 95% из них заявили, что ситуация в настоящее время стабильна.

Таково собственное мнение опрошенных нами людей. Вместе с тем, тот же самый вывод можно было бы сделать на основании сопоставления ответов представителей основных национальных общин на «объективные» вопросы анкеты (посвященные доходу, занятости, землепользованию, демографической ситуации и т. п.). Как было показано на протяжении всего предыдущего изложения, между основными национальными группами отсутствует сколько-нибудь выраженное противостояние интересов во всех проанализированных сферах жизнедеятельности. Более того, социальное положение и русских, и алтайцев в обследованном ареале фактически идентично друг другу. Все это позволяет прогнозировать развитие достаточно активной интеграции и межнационального взаимодействия (если, конечно, ситуация не будет «подогреваться» событиями за пределами района).

Вместе с тем, необходимо констатировать, что русское и алтайское население ведет пока что достаточно обособленную друг от друга жизнь. Об этом свидетельствует крайне невысокий уровень кросс-этнических браков и метисации населения.

Т а б л и ц а 3 6

Распределение респондентов по национальности их родителей

	Усть-Кокса	Улаган
Оба родителя — русские	60%	11%
Оба родителя — алтайцы	26%	79%
Отец — русский, мать — алтайка	3%	1%
Отец — алтаец, мать — русская	3%	1%
Прочие	8%	8%

Таким образом, основные национальные подгруппы практически не смешивались — по крайней мере, в поколении родителей. Измерявшиеся характеристики респондентов не позволяют более подробно оценить характер межкультурных взаимоотношений в ареале. Для этого необходимо проведение новых исследований, специально ориентированных на культурно-этнические аспекты межнационального взаимодействия, прежде всего лингвистические.

ОБЩЕСТВЕННО-ПОЛИТИЧЕСКАЯ СИТУАЦИЯ

Анализ чисто политических аспектов массового сознания не являлся непосредственной целью нашего исследования. Тем не менее, в инструментарий все же было включено несколько вопросов, посвященных политическим ориентациям наших респондентов.

Прежде всего необходимо отметить чрезвычайно низкую степень структуризации общественно-политической жизни в регионе. В этом отношении Республика Алтай, по-видимому, мало отличается от других регионов страны. Как уже неоднократно указывалось целым рядом исследователей, в настоящее время в России отсутствует сколько-нибудь заметная устойчивая система политических организаций (речь идет о массах населения, а не о явлениях верхушечного характера).

Из действующих в регионе партийных и общественных организаций отличный от нуля уровень поддержки практически не имеет ни одна. Национальные общественно-политические движения зайсанства, с одной стороны, и казачества, с другой, несмотря на замышлявшийся массовый характер этих организаций, набрали всего по 3% сторонников среди респондентов нашего опроса.

Как и в других регионах страны, произошедшие за последние 10 лет изменения в жизни общества в целом вызывают массовое неприятие у подавляющего большинства населения.

Таблица 37

*Распределение ответов на вопрос
«Как Вы оцениваете результаты реформ?»*

	Усть-Кокса	Улаган
В основном положительно	6%	14%
В основном отрицательно	77%	58%
Затруднились ответить	17%	28%

Следует, правда, учитывать, что здесь, как и во многих других случаях, касающихся субъективной оценки населением того или иного факта (см., например, выше по тексту анализ мнений респондентов об источниках своего дохода), то, что люди говорят, не вполне соотносится с тем, что они на самом деле делают. В своих действиях они вполне могут руководствоваться принципами, прямо противоположными тем,

которые декларируются на осознанном уровне. Например, в вопросе передачи части земель в личное (семейное) пользование наши респонденты оказались весьма последовательными «сторонниками реформ». Поэтому данные, приводимые в таблице 37, можно и нужно использовать исключительно как обобщенную оценку уровня тревожности массового сознания, но не как политическую программу.

В отличие от общественных организаций, отдельные конкретные политические деятели имеют весьма заметный уровень поддержки в обследованном ареале. Идентификации с личностью вместо организации вообще весьма характерны для массовых политических ориентаций не только в России, но и во многих других странах. Не следует также забывать о весьма высокой роли идей общественного патернализма в нашем обществе, которые естественным образом гораздо легче сочетать с конкретными личностями, нежели с анонимными организациями.

Т а б л и ц а 38

Рейтинг общероссийских политических деятелей

	<i>Усть-Кокса</i>	<i>Улаган</i>
Г. Зюганов	26%	26%
А. Лебедь	10%	6%
В. Немцов	12%	7%
В. Жириновский	5%	2%
В. Черномырдин	2%	2%
Г. Явлинский	2%	1%

Из данных таблицы 38 видно, что наибольшую массовую поддержку в ареале имеет Геннадий Зюганов, что в принципе не удивительно, учитывая общее критическое состояние массового сознания. Кроме достаточно высокого рейтинга Александра Лебеда, характерного на момент исследования практически для всех регионов страны, здесь обращает на себя внимание неожиданно высокая популярность Бориса Немцова.

Немцова в первую очередь поддерживают более молодые и высокообразованные респонденты, то есть традиционный «демократический» электорат. Возможно, что его сравнительно высокая популярность объясняется, таким образом, отсутствием здесь другого подходящего кандидата на роль «демократической оппозиции». В других регионах это место до сих пор занимал Григорий Явлинский, который в

обследованном районе получил только 2% «голосов» (возможно, он просто здесь мало известен). В связи с отсутствием надежных синхронных данных по другим регионам невозможно сказать — является ли это неким локальным артефактом либо же следствием более широкой тенденции.

Естественно, надо учитывать, что приводимые здесь данные относительно рейтингов отдельных политиков носят исключительно ситуативный характер. Любое существенное изменение политической ситуации в стране неизбежно окажет сильное воздействие на уровень поддержки отдельных лидеров населением. Однако эти данные можно и нужно использовать для характеристики общего отношения жителей обследованного ареала к современным политическим процессам. Совершенно очевидно, что на сегодняшний день здесь преобладает ориентация на левые политические движения, что легко может быть объяснимо спецификой социальной ситуации в этом регионе.

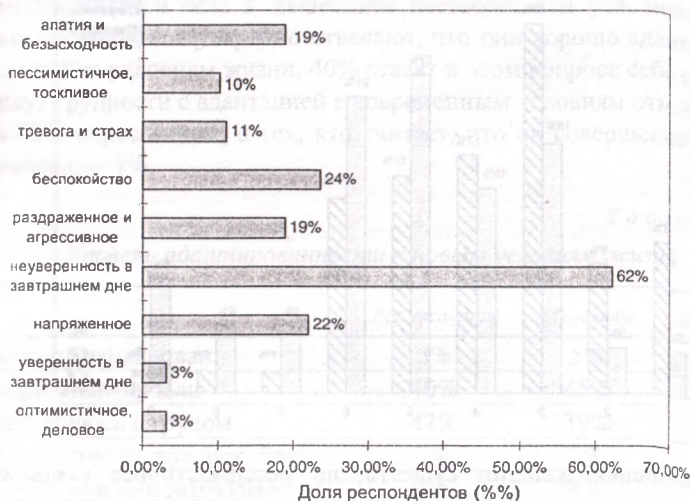
Имя кандидата	Процент голосов	Имя кандидата	Процент голосов
А. Лобан	10	В. Рогов	10
Б. Иванов	10	Г. Сидоров	10
В. Жидков	10	Д. Петров	10
Г. Рогов	10	Е. Сидоров	10
Д. Петров	10	З. Сидоров	10
Е. Сидоров	10	И. Сидоров	10
З. Сидоров	10	К. Сидоров	10
И. Сидоров	10	Л. Сидоров	10
К. Сидоров	10	М. Сидоров	10
Л. Сидоров	10	Н. Сидоров	10
М. Сидоров	10	О. Сидоров	10
Н. Сидоров	10	П. Сидоров	10
О. Сидоров	10	Р. Сидоров	10
П. Сидоров	10	С. Сидоров	10
Р. Сидоров	10	Т. Сидоров	10
С. Сидоров	10	У. Сидоров	10
Т. Сидоров	10	Ф. Сидоров	10
У. Сидоров	10	Х. Сидоров	10
Ф. Сидоров	10	Ц. Сидоров	10
Х. Сидоров	10	Ч. Сидоров	10
Ц. Сидоров	10	Ш. Сидоров	10
Ч. Сидоров	10	Щ. Сидоров	10
Ш. Сидоров	10	Ъ. Сидоров	10
Ъ. Сидоров	10	Ы. Сидоров	10
Ы. Сидоров	10	Э. Сидоров	10
Э. Сидоров	10	Ю. Сидоров	10
Ю. Сидоров	10	Я. Сидоров	10

ЭКСПЕРТИЗА ПСИХОЛОГИЧЕСКОГО СОСТОЯНИЯ

Опрошенные эксперты оценивают свое душевное состояние и состояние жителей села как неблагоприятное. Только 6% опрошенных отметили оптимистичное, деловое настроение, уверенность в завтрашнем дне, присущие сельчанам (см. диаграмму 8).

Диаграмма 8

Оценка экспертами доминирующего эмоционального состояния жителей их села



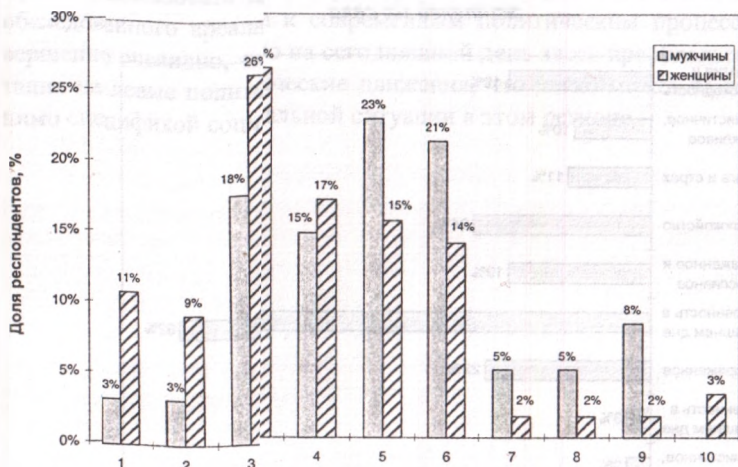
Напряженное психологическое состояние жителей села отметили 22% опрошенных, неуверенность в завтрашнем дне — 62% (!) экспертов, беспокойство — 24%, пессимизм и тоску — 10%. Особенно аффективные душевные состояния — тревогу и страх — отмечают в 11% случаев, апатию и безысходность — в 19%. Раздражение и агрессия характерны для душевного состояния жителей села по мнению 19% опрошенных.

Оценки женщин в основном более пессимистичны по сравнению с оценками мужчин. Естественно, что пессимизм в оценках нарастает с возрастом.

Оценка экспертами своего собственного душевного состояния оказывается столь же пессимистичной, как и их оценки душевного состояния сельчан (см. диаграмму 9), причем эти оценки оказываются хорошо скоррелированы. Собственное психологическое состояние эксперты оценивали по 10-балльной шкале, крайние значения которой были промаркированы вербальными ярлыками (от 1 — «тревога и страх» до 10 — «оптимистичное, уверенное»).

Диаграмма 9

Зависимость психологического состояния экспертов от их пола



Самооценки женщин существенно пессимистичнее самооценок душевного состояния мужчин. Причем то, как эксперты характеризуют свое душевное состояние, практически не зависит от возраста и социально-профессионального статуса.

Несмотря на очевидную пессимистическую характеристику как своего собственного психологического состояния, так и состояния других жителей села, 73% экспертов оценивают качество неформальных межличностных отношений как нормальные. Плохие отношения отметили 22% респондентов, очень плохие — 3%. Только 2% опрошенных отметили сердечные отношения среди сельчан.

Оценка межличностных отношений в селе

Неносимые	3%
Плохие	22%
Нормальные	73%
Сердечные	2%
Прекрасные	0%

Распределение ответов на вопрос: «Считаете ли Вы себя лично достаточно адаптированным к новым социальным и экономическим условиям?» определенно показало невысокую психологическую приспособленность жителей села к нынешним нестабильным условиям жизни. Всего 3% экспертов уверенно отвечают, что они хорошо адаптированы к нынешним условиям жизни, 40% ставят в этом вопросе себе среднюю оценку. Трудности с адаптацией к современным условиям отмечают для себя 42% опрошенных, а тех, кто считает, что он совершенно не приспособлен, — 7%.

Таблица 40

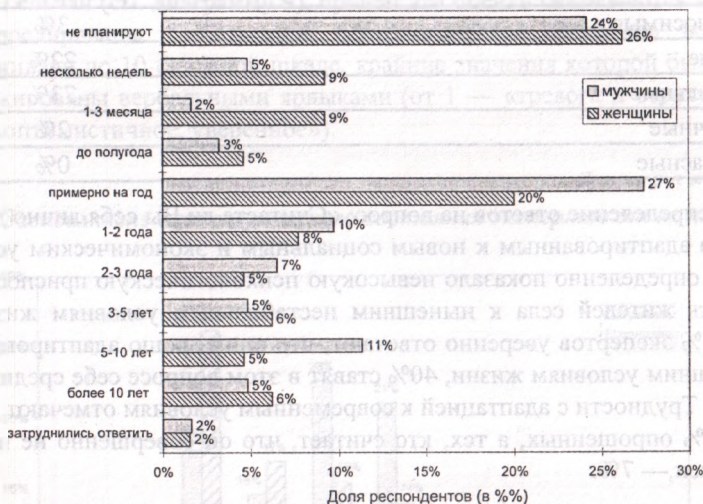
Уровень адаптированности к новым условиям жизни

	Все эксперты	Мужчины	Женщины
Хорошо адаптирован	3%	5%	2%
Средне адаптирован	40%	45%	35%
Адаптируюсь с трудом	42%	39%	45%
Совершенно не приспособлен	7%	3%	11%
Не ответили или затрудняются	8%	8%	7%

Как видно из приводимых данных, женщины несколько хуже адаптированы к новым условиям жизни, чем мужчины.

Как показали данные нашего опроса, эксперты планируют свою трудовую деятельность в среднем всего на 1 год вперед. В настоящее время только 20% экспертов планируют деятельность на 1–5 лет вперед, а более чем на 5 лет — 13%. И наоборот, почти 42% не планируют свою деятельность вообще или планируют ее не далее чем на полгода.

Планирование трудовой деятельности



При анализе данных, приводимых на диаграмме, надо учитывать, что обычная продолжительность планирования составляет в стабильных социальных условиях 2–5 лет, и чем выше социальный статус индивида, тем более перспективные планы он имеет.

Таким образом, можно сказать, что происходящие в настоящее время достаточно бурные изменения в социально-экономической сфере (частично проанализированные в данной работе) в целом оказали весьма негативное воздействие на психологическое самочувствие населения района, причем наиболее существенное влияние, по-видимому, оказывает не столько абсолютное падение жизненного уровня, сколько стремительность и кардинальность изменений в формах жизнедеятельности и отсутствие каких-либо перспектив на улучшение ситуации в будущем.

ЗАКЛЮЧЕНИЕ

Как показывают результаты эмпирического исследования, в частности опрос экспертов, за последние несколько лет в обследованном арсале произошло катастрофическое снижение объемов производимой сельскохозяйственной продукции, в первую очередь в сфере животноводства. Это сокращение особенно сильно коснулось структуры производства крупных сельскохозяйственных предприятий (акционерных обществ, бывших совхозов и колхозов). Существующая в настоящее время тенденция к ориентации только на специфические отрасли животноводства (в первую очередь, мараловодство) в социальном плане не может компенсировать произошедшего спада, так как не обеспечивает массовой занятости населения. На основании имеющихся данных можно предполагать, что основной причиной спада является отсутствие развитой инфраструктуры первичной переработки сельскохозяйственной продукции и достаточно емкого рынка сбыта.

Эти изменения в структуре производства привели к резкому росту безработицы в регионе. До 20% работоспособного населения в настоящее время не имеет работы. Особенно остро стоит проблема молодежной безработицы. Она отчасти связана с происходящим в настоящее время увеличением числа молодых людей трудоспособного возраста по чисто демографическим причинам. Кроме того, в районе остро стоит проблема профессионального обучения молодежи в связи с фактическим распадом системы среднего специального образования и повсеместным внедрением платных образовательных услуг.

Ухудшение социально-экономической ситуации привело к вытеснению трудовых ресурсов из сферы товарно-денежных отношений в сферу домашнего *натурального хозяйства*. Как показывают данные исследования, заработная плата по основному месту работы является сегодня лишь второстепенным источником денежных средств, около 50% населения фактически не имеют никаких постоянных источников дохода в денежной форме. Единственной устойчивой формой денежных доходов в этих условиях оказываются пенсии и другие государственные пособия. Поэтому основная часть необходимых средств к существованию в настоящее время присваивается населением в натуральной форме.

Вместе с тем данные относительно демографических характеристик населения (высокий уровень репродуктивности, раннее выделение молодых семей в отдельные хозяйства), миграционных процессов, развития личного крестьянского хозяйства, наличия земельных угодий и некоторых других аспектов, позволяют постулировать сохранение относительно стабильной социальной ситуации, что особенно заметно в Усть-Коксинском районе.

При этом немаловажно, что здесь отсутствует объективная почва для сколько-нибудь заметной межнациональной напряженности. Как показывают данные нашего исследования, в настоящее время подавляющее большинство населения не испытывает особенной озабоченности национальными проблемами.

Поэтому основные негативные последствия структурного кризиса в экономике района проявляются на данном этапе прежде всего в социально-психологической сфере. Неуверенность людей в завтрашнем дне, отсутствие ясных жизненных перспектив и низкая адаптированность к экономическим и социальным переменам приводят к существенному повышению уровня тревожности массового сознания.

Одним из основных общеметодологических выводов, которые можно сделать на основании проведенного предварительного анализа, является очевидная непригодность большинства стандартных социальных показателей для описания ситуации в сельских локальных сообществах ареала, так как здесь эти показатели, рассчитываемые при помощи тех же формальных процедур, имеют совершенно иной смысл.

Например, в урбанизированных районах одинокие пенсионеры составляют одну из основных социально ослабленных категорий, а их доля в составе всего населения служит надежным индикатором социального неблагополучия. Напротив, в обследованном ареале высокая доля одиноких стариков говорит лишь о раннем выделении молодых семей и ни в коем случае не может рассматриваться как фактор социальной эксклюзии, поскольку «одиночество» их в данном случае чисто формальная, создаваемая *самой процедурой*, так как младшие поколения живут непосредственно по соседству, зачастую просто в соседнем доме.

Другой, еще более важный пример влияния инструмента анализа на получаемые результаты связан с оценкой уровня бедности населения. Общепринятой в современной российской социологии и практике органов государственной статистики является операционализация бедности как доли лиц с *денежными* доходами ниже прожиточного минимума. Применяя этот инструмент к обследованному ареалу, мы неизбежно

приходим к выводу, что социальная ситуация здесь просто катастрофическая — более 90% населения находится за чертой бедности. На самом же деле данная цифра просто означает, что в этом ареале оценка бедности на основе денежных доходов совершенно не валидна, поскольку основная часть средств к существованию присваивается населением в натуральной форме.

Таким образом, ощущается настоятельная потребность в выработке специфических инструментов анализа, специально предназначенных для изучения социальной ситуации именно в сельских регионах России. Фактически речь идет о создании *сельской социологии* в нашей стране. Заметим, что за рубежом это направление исследований составляет существенную часть социологической теории, тогда как у нас эта проблема еще только начинает осознаваться. И вскрытие реальной ситуации на селе представляется первым и необходимым шагом на этом пути. Авторы надеются, что публикация фактического материала, осуществленная в данном издании, внесла некоторый вклад в решение этой задачи.

ПРИЛОЖЕНИЯ

Приложение 1. Результаты массового опроса населения. Усть-Коксинский и Улаганский районы Республики Алтай. 1997 г.

	Усть-Коксинский район			Улаганский район				
	Все	Рус-ские	Ал-тайцы	Все	Рус-ские	Ал-тайцы		
1 Работаете?								
0 нет ответа	10	1%	1%	2%	0	0%	0%	0%
1 да	428	59%	59%	58%	179	47%	45%	48%
2 нет	290	40%	41%	39%	201	53%	55%	52%
2 Вид труда								
0 нет ответа	305	42%	42%	44%	204	54%	57%	52%
1 неквалифицированный ручной труд	144	20%	19%	21%	28	7%	4%	8%
2 квалифицированный ручной труд	140	19%	21%	15%	43	11%	18%	10%
3 неквалифицированный умственный труд	35	5%	5%	5%	16	4%	6%	4%
4 квалифицированный умственный труд	102	14%	14%	15%	88	23%	14%	26%
5 управленческая деятельность	10	1%	2%	1%	9	2%	4%	2%
3 Соответствует ли работа квалификации?								
0 нет ответа	309	42%	43%	42%	205	54%	57%	53%
1 да	283	39%	38%	40%	139	37%	29%	39%
2 нет	123	17%	18%	16%	35	9%	14%	8%
3 затрудняетесь ответить	13	2%	1%	2%	1	0%	0%	0%
4 Что вам нравится в вашей работе?								
0 нет ответа	296	41%	41%	42%	201	53%	55%	52%
1 эта работа вызывает у вас интерес	187	26%	26%	25%	103	27%	20%	29%
2 эта работа вам по силам	130	18%	18%	18%	22	6%	8%	6%
3 вас устраивает заработок	19	3%	3%	2%	44	12%	10%	13%
4 здесь вовремя выплачивают зарплату	13	2%	2%	2%	5	1%	2%	1%

5 здесь хорошие отношения в коллективе	27	4%	4%	2%	4	1%	2%	1%
6 здесь ненормированный рабочий день	7	1%	1%	1%	7	2%	0%	2%
7 псевдовлетворение работой	68	9%	9%	9%	3	1%	0%	1%
8 затрудняетесь ответить	19	3%	3%	2%	4	1%	2%	1%
8 Выплачена ли зарплата полностью?								
0 нет ответа	295	41%	41%	40%	203	53%	55%	52%
1 нет задержек	99	14%	12%	19%	23	6%	18%	4%
2 есть задержки	334	46%	47%	40%	154	41%	27%	44%
6 Были ли случаи Выплаты зарплаты продуктами?								
0 нет ответа	298	41%	41%	41%	201	53%	55%	52%
1 это бывает постоянно	43	6%	5%	8%	17	5%	10%	3%
2 иногда	60	8%	9%	8%	48	13%	4%	15%
3 редко	83	11%	12%	9%	36	10%	8%	10%
4 таких случаев не было	244	34%	33%	34%	78	21%	22%	21%
7 Как поступаете с такими продуктами?								
0 нет ответа	547	75%	74%	77%	279	73%	80%	72%
1 сдаете в совхоз и т. п.	1	0%	0%	1%	0	0%	0%	0%
2 сдаете частным скупщикам	5	1%	1%	1%	1	0%	0%	0%
3 реализуете самостоятельно	6	1%	1%	1%	0	0%	0%	0%
4 потребляете в хозяйстве	174	24%	25%	22%	100	26%	20%	27%
8 Является ли работа основным источником средств?								
0 нет ответа	304	42%	43%	41%	204	54%	55%	53%
1 да	337	46%	46%	46%	159	42%	39%	43%
2 нет	82	11%	11%	12%	15	4%	4%	4%
3 затрудняетесь ответить	5	1%	0%	1%	2	1%	2%	0%
9 Собираетесь ли поменять место работы?								
0 нет ответа	305	42%	43%	41%	205	54%	57%	53%
1 нет, не собираетесь	353	49%	48%	48%	134	35%	37%	36%
2 да, собираетесь	22	3%	3%	4%	27	7%	2%	8%
3 хотели бы, но	42	6%	6%	5%	11	3%	2%	3%

4 затрудняетесь ответить	6	1%	1%	1%	3	1%	2%	1%
10 Опасаетесь ли потерять работу?								
0 нет ответа	350	48%	49%	48%	209	55%	57%	54%
1 да, т. к. не знаете, как прокормиться	183	25%	26%	24%	100	26%	27%	27%
2 да, т. к. в этой работе смысл жизни	13	2%	2%	1%	3	1%	2%	1%
3 это безразлично — как-нибудь проживете	19	3%	2%	3%	21	6%	6%	6%
4 нет, т. к. найдете другую	91	13%	12%	14%	32	8%	4%	9%
5 нет, т. к. работа — не главный источник	29	4%	4%	5%	6	2%	0%	2%
6 другое	45	6%	6%	5%	3	1%	4%	0%
7 затрудняетесь ответить	6	1%	1%	1%	6	2%	0%	2%
11 Какое у вас образование?								
0 нет ответа	6	1%	0%	2%	3	1%	0%	1%
1 нет образования	19	3%	3%	3%	10	3%	4%	3%
2 начальное	76	10%	10%	11%	63	17%	20%	16%
3 неполное среднее	101	14%	15%	12%	18	5%	6%	5%
4 среднее	177	24%	25%	25%	92	24%	25%	23%
5 среднее специальное	262	36%	36%	35%	120	32%	35%	32%
6 неполное Высшее	22	3%	3%	2%	14	4%	2%	4%
7 Высшее	65	9%	8%	10%	60	16%	8%	18%
12 Сколько вам полных лет?								
0 нет ответа	2	0%	0%	1%	6	2%	0%	2%
1 15–17 лет	10	1%	1%	1%	9	2%	2%	2%
2 18–24 года	85	12%	12%	13%	51	13%	8%	15%
3 25–29 лет	71	10%	11%	8%	53	14%	12%	15%
4 30–39 лет	200	28%	27%	32%	100	26%	20%	26%
5 40–49 лет	204	28%	26%	31%	66	17%	27%	17%
6 50–59 лет	70	10%	11%	6%	36	10%	8%	9%
7 60–69 лет	65	9%	9%	9%	45	12%	16%	11%
8 70 лет и более	21	3%	4%	1%	14	4%	6%	4%
13 Обучаетесь ли Вы в настоящее время в каком-либо учебном заведении?								
0 нет ответа	474	65%	68%	59%	243	64%	69%	63%
1 да	22	3%	3%	4%	24	6%	2%	7%
2 нет	232	32%	30%	38%	113	30%	29%	30%
14 Получаете ли Вы в настоящее время пенсию?								
0 нет ответа	379	52%	53%	52%	227	60%	43%	62%

1 да	144	20%	21%	18%	105	28%	43%	25%
2 нет	205	28%	27%	31%	48	13%	14%	13%
15 Выплачена ли пенсия?								
0 нет ответа	588	81%	80%	82%	273	72%	59%	74%
1 нет задержек	106	15%	16%	12%	84	22%	31%	21%
2 есть задержки	34	5%	4%	6%	23	6%	10%	5%
16 Привлекательная работа								
0 нет ответа	62	9%	9%	7%	44	12%	8%	11%
1 оленеводство etc	72	10%	9%	11%	10	3%	2%	3%
2 охота etc	36	5%	5%	4%	6	2%	6%	1%
3 изготовление худ. Изделий	10	1%	1%	2%	11	3%	4%	2%
4 звероводство	26	4%	4%	3%	4	1%	2%	1%
5 животноводство	111	15%	14%	20%	74	20%	6%	23%
6 лесная и дерево-обработывающая	21	3%	4%	1%	12	3%	10%	2%
7 сфера образования и культуры	65	9%	10%	7%	82	22%	10%	25%
8 здравоохранение	34	5%	5%	4%	16	4%	8%	4%
9 торговля и быт. Обслуживание	62	9%	10%	6%	48	13%	18%	12%
10 коммерция и предпринимательство	149	21%	20%	22%	41	11%	16%	10%
11 органы управления etc.	44	6%	5%	8%	15	4%	12%	3%
12 другое	54	7%	8%	7%	20	5%	8%	4%
13 затрудняетесь ответить	77	11%	10%	11%	37	10%	18%	8%
17 Как вам удается прожить без работы?								
0 нет ответа	558	77%	78%	73%	275	72%	78%	73%
1 домашнее хозяйство	108	15%	15%	16%	28	7%	4%	8%
2 охота etc.	5	1%	1%	1%	5	1%	2%	1%
3 пособие	1	0%	0%	1%	2	1%	0%	1%
4 другая помощь	27	4%	4%	4%	24	6%	4%	7%
5 родственники	52	7%	7%	9%	43	11%	10%	11%
6 случайные приработки	30	4%	4%	5%	23	6%	8%	6%
7 другое	3	0%	0%	1%	3	1%	2%	0%
8 затрудняетесь ответить	4	1%	1%	0%	0	0%	0%	0%
18 Как Вы относитесь к тому, что потеряли работу?								
0 нет ответа	612	84%	83%	85%	297	78%	86%	78%
1 надеетесь найти	44	6%	7%	5%	44	12%	8%	12%

2 надеетесь найти другой Выход	10	1%	1%	1%	7	2%	0%	2%
3 не видите Выхода	19	3%	3%	2%	8	2%	4%	1%
4 уже приспособились	29	4%	3%	6%	7	2%	2%	2%
5 вам это безразлично	8	1%	1%	1%	9	2%	0%	3%
6 другое	3	0%	1%	0%	3	1%	0%	1%
7 затрудняетесь ответить	4	1%	1%	1%	5	1%	0%	2%

19 Сколько лет Вы здесь живете?

0 нет ответа	3	0%	0%	1%	2	1%	0%	0%
1 с самого рождения	356	49%	46%	58%	220	58%	31%	64%
2 более 15 лет	211	29%	31%	25%	98	26%	55%	20%
3 от 11 до 15 лет	45	6%	7%	5%	10	3%	2%	3%
4 от 6 до 10 лет	64	9%	9%	7%	21	6%	4%	6%
5 от 3 до 5 лет	27	4%	4%	3%	11	3%	2%	3%
6 от 1 до 2 лет	22	3%	3%	2%	18	5%	6%	5%

20 Тип жилья

0 нет ответа	6	1%	1%	1%	2	1%	0%	1%
1 отдельный дом	389	53%	51%	60%	250	66%	27%	74%
2 часть дома	179	25%	25%	23%	65	17%	12%	17%
3 квартира	148	20%	22%	16%	58	15%	55%	8%
4 общежитие	6	1%	1%	1%	5	1%	6%	0%

21 Национальность по паспорту

0 нет ответа	5	1%	0%	0%	2	1%	0%	0%
1 русский	489	67%	100%	0%	49	13%	100%	0%
2 алтаец	213	29%	0%	100%	310	82%	0%	100%
3 казах	5	1%	0%	0%	16	4%	0%	0%
4 другое	16	2%	0%	0%	3	1%	0%	0%

22 Самоидентификация

0 нет ответа	53	7%	8%	5%	8	2%	6%	1%
1 русский	445	61%	89%	2%	45	12%	88%	1%
2 алтаец	204	28%	2%	91%	308	81%	4%	99%
3 казах	4	1%	0%	0%	16	4%	0%	0%
4 другое	17	2%	0%	1%	1	0%	0%	0%
5 затрудняетесь ответить	5	1%	1%	1%	2	1%	2%	0%

23 Диалектная группа

0 нет ответа	639	88%	98%	65%	73	19%	94%	2%
1 кумандинцы	3	0%	0%	1%	1	0%	0%	0%
2 тубалары	3	0%	0%	1%	3	1%	0%	1%
3 чалканцы	1	0%	0%	1%	1	0%	0%	0%
4 теленгиты	6	1%	0%	2%	260	68%	2%	84%

5 алтай-кижи	58	8%	0%	27%	33	9%	2%	10%
6 затрудняетесь ответить	18	3%	2%	3%	9	2%	2%	2%

24 Национальность отца

0 нет ответа	13	2%	1%	1%	3	1%	0%	0%
1 русский	470	65%	93%	6%	48	13%	94%	1%
2 алтаец	208	29%	3%	91%	307	81%	6%	98%
3 казах	8	1%	0%	1%	17	5%	0%	1%
4 другое	26	4%	2%	1%	3	1%	0%	0%
5 затрудняетесь ответить	3	0%	1%	0%	2	1%	0%	1%

25 Национальность матери

0 нет ответа	7	1%	1%	0%	2	1%	0%	0%
1 русская	478	66%	95%	5%	45	12%	88%	1%
2 алтайка	216	30%	3%	94%	311	82%	8%	99%
3 казашка	1	0%	0%	0%	17	5%	2%	0%
4 другое	24	3%	2%	1%	5	1%	2%	0%
5 затрудняетесь ответить	2	0%	0%	0%	0	0%	0%	0%

26 Укажите ваше семейное положение. Вы:

0 нет ответа	19	3%	3%	1%	7	2%	0%	2%
1 состоите в официальном браке	483	66%	68%	62%	226	60%	59%	60%
2 живете вместе, но не регистрировались	52	7%	7%	7%	33	9%	8%	8%
3 не состоите в браке	174	24%	22%	30%	114	30%	33%	31%

27 Размер семьи

0 нет ответа	4	1%	0%	1%	2	1%	0%	0%
1 живет один (одна)	57	8%	8%	8%	50	13%	20%	12%
2 двое	128	18%	19%	13%	75	20%	20%	21%
3 трое	168	23%	24%	21%	95	25%	31%	24%
4 четверо	192	26%	25%	30%	91	24%	22%	24%
5 пятеро	116	16%	17%	16%	37	10%	4%	10%
6 шестеро	33	5%	4%	7%	15	4%	0%	5%
7 семь и более	30	4%	3%	6%	15	4%	2%	5%

28 Среднедушевой доход за 30 дней

0 нет ответа	24	3%	4%	2%	163	43%	27%	45%
1 до 50 тыс.	320	44%	44%	45%	47	12%	8%	13%
2 51–100 тыс.	106	15%	12%	20%	33	9%	12%	8%
3 101–150 тыс.	75	10%	11%	10%	21	6%	2%	6%
4 151–200 тыс.	60	8%	8%	9%	23	6%	10%	6%
5 201–300 тыс.	82	11%	13%	9%	38	10%	10%	10%

6 301-400 тыс.	31	4%	5%	3%	25	7%	10%	6%	
7 401-500 тыс.	18	3%	3%	1%	16	4%	10%	4%	
8 501-750 тыс.	6	1%	1%	0%	8	2%	6%	2%	
9 751 тыс.— 1 млн.	2	0%	0%	0%	3	1%	0%	1%	
10 более 1 млн.	4	1%	1%	1%	3	1%	4%	0%	
29 Среднедушевой доход вообще									
0 нет ответа	35	5%	5%	5%	41	11%	8%	11%	
1 до 50 тыс.	214	29%	27%	35%	37	10%	2%	11%	
2 51-100 тыс.	149	21%	20%	20%	47	12%	8%	13%	
3 101-150 тыс.	98	14%	13%	16%	34	9%	6%	9%	
4 151-200 тыс.	79	11%	11%	9%	48	13%	18%	12%	
5 201-300 тыс.	95	13%	15%	9%	74	20%	18%	21%	
6 301-400 тыс.	34	5%	5%	3%	52	14%	10%	14%	
7 401-500 тыс.	10	1%	2%	1%	20	5%	12%	4%	
8 501-750 тыс.	7	1%	1%	0%	13	3%	8%	3%	
9 751 тыс.— 1 млн.	7	1%	1%	1%	6	2%	2%	2%	
10 более 1 млн.	0	0%	0%	0%	8	2%	6%	2%	
30 Ваши доходы Выше, чем у соседей?									
0 нет ответа	10	1%	1%	1%	6	2%	0%	1%	
1 Выше	75	10%	11%	8%	63	17%	20%	17%	
2 ниже	298	41%	41%	43%	128	34%	45%	32%	
3 такие же	265	36%	35%	41%	138	36%	25%	38%	
4 затрудняетесь сказать	80	11%	13%	8%	45	12%	10%	12%	
31 Как изменилось благосостояние?									
0 нет ответа	12	2%	2%	0%	4	1%	0%	1%	
1 резко ухудшилось	406	56%	58%	52%	113	30%	37%	27%	
2 ухудшилось, но не сильно	187	26%	25%	27%	116	31%	29%	32%	
3 не изменилось	78	11%	9%	15%	113	30%	20%	31%	
4 улучшилось, но не сильно	33	5%	4%	5%	25	7%	12%	6%	
5 заметно улучшилось	3	0%	1%	0%	0	0%	0%	0%	
6 затрудняетесь сказать	9	1%	1%	1%	9	2%	2%	3%	
32 Хватает ли вам доходов на проживание?									
0 нет ответа	9	1%	1%	1%	3	1%	0%	0%	
1 на проживание хватает	113	16%	14%	20%	105	28%	35%	27%	
2 хватает только на питание	311	43%	43%	43%	168	44%	39%	46%	

3 не хватает даже на питание	270	37%	39%	32%	98	26%	27%	23%
4 другое	16	2%	2%	2%	0	0%	0%	0%
5 затрудняетесь сказать	9	1%	1%	1%	6	2%	0%	2%
33 Занимаетесь ли промысловой деятельностью?								
0 нет ответа	13	2%	2%	2%	4	1%	2%	1%
1 да	167	23%	23%	24%	72	19%	14%	20%
2 нет	548	75%	75%	74%	304	80%	84%	79%
34 Как поступаете с продуктами промыслов?								
0 нет ответа	556	76%	77%	74%	314	83%	90%	81%
1 сдаете в промхоз	5	1%	1%	1%	0	0%	0%	0%
2 сдаете частным скупщикам	3	0%	0%	1%	6	2%	0%	2%
3 реализуете самостоятельно	4	1%	0%	1%	4	1%	0%	1%
4 потребляете в собственном хозяйстве	169	23%	23%	25%	64	17%	10%	18%
5 другое	0	0%	0%	0%	2	1%	0%	1%
35 Ведете ли Вы хозяйство?								
0 нет ответа	44	6%	6%	5%	7	2%	0%	2%
1 да	626	86%	85%	89%	283	75%	67%	76%
2 нет	58	8%	9%	6%	90	24%	33%	22%
36 Какого рода деятельностью занимаетесь?								
0 нет ответа	48	7%	8%	3%	81	21%	35%	19%
1 у вас есть огород	635	87%	86%	91%	110	29%	51%	26%
2 Высаживаете картофель	650	89%	88%	94%	211	56%	53%	57%
3 содержите коров	585	80%	79%	84%	212	56%	16%	64%
4 содержите лошадей	336	46%	40%	62%	115	30%	0%	37%
5 содержите оленей, маралов	2	0%	0%	1%	1	0%	0%	0%
6 содержите овец, коз	391	54%	49%	65%	149	39%	8%	46%
7 содержите свиней	405	56%	55%	59%	3	1%	6%	0%
8 содержите домашнюю птицу	486	67%	68%	64%	21	6%	8%	5%
9 имеете звероферму	4	1%	1%	0%	0	0%	0%	0%
10 другое	3	0%	0%	1%	2	1%	0%	1%
37 Как поступаете с продуктами хозяйства?								
0 нет ответа	64	9%	10%	7%	87	23%	35%	21%
1 сдаете в совхоз	23	3%	3%	3%	2	1%	0%	1%
2 сдаете частным скупщикам	85	12%	7%	22%	47	12%	4%	15%

3 реализуете самостоятельно	23	3%	3%	4%	4	1%	0%	1%
4 потребляете в собственном хозяйстве	644	89%	89%	88%	292	77%	65%	79%
5 другое	5	1%	1%	1%	1	0%	0%	0%
38 Имеете ли Вы угодья?								
0 нет ответа	8	1%	1%	1%	2	1%	2%	0%
1 да	490	67%	64%	77%	171	45%	14%	52%
2 нет	230	32%	35%	23%	207	55%	84%	48%
39 На чем основываются ваши права?								
0 нет ответа	241	33%	37%	24%	212	56%	86%	49%
1 это «родовые угодья»	25	3%	3%	5%	51	13%	0%	17%
2 закреплены промхозом	10	1%	2%	1%	23	6%	0%	7%
3 закреплены за вами сельской админ.	432	59%	56%	67%	84	22%	12%	25%
4 частная собственность	11	2%	1%	3%	8	2%	2%	2%
5 другое	10	1%	1%	1%	2	1%	0%	1%
40 Опасаетесь ли, что их могут передать другим?								
0 нет ответа	227	31%	35%	20%	207	55%	86%	47%
1 да	208	29%	30%	27%	102	27%	6%	32%
2 нет	259	36%	30%	48%	62	16%	6%	18%
3 затрудняетесь ответить	34	5%	5%	5%	9	2%	2%	2%
41 Хотят закрепления угодий за традиц. владельцами?								
0 нет ответа	208	29%	32%	19%	211	56%	88%	48%
1 да	375	52%	45%	66%	147	39%	8%	46%
2 нет	78	11%	12%	8%	15	4%	2%	5%
3 затрудняетесь ответить	67	9%	10%	7%	7	2%	2%	2%
42 Какой должна быть собственность на угодья?								
0 нет ответа	142	20%	22%	15%	208	55%	88%	47%
1 гос. + владение у сельской общины	150	21%	21%	22%	39	10%	4%	12%
2 гос. + владение у промхозов	124	17%	18%	12%	13	3%	0%	4%
3 гос. + владение у отдельных лиц	102	14%	11%	21%	24	6%	4%	7%
4 частная собственность	120	17%	17%	17%	69	18%	4%	21%
5 другое	7	1%	1%	1%	1	0%	0%	0%

6 затрудняетесь ответить	92	13%	13%	13%	29	8%	0%	9%
43 Имеете ли Вы родовые угодья?								
0 нет ответа	8	1%	1%	1%	3	1%	0%	1%
1 да	65	9%	7%	13%	93	25%	4%	29%
2 не имею, и не хочу	152	21%	23%	16%	93	25%	55%	19%
3 не имею, но хочу	414	57%	52%	66%	178	47%	37%	48%
4 затрудняетесь ответить	89	12%	16%	6%	13	3%	4%	3%
44 Справедливо ли сегодня поделены угодья?								
0 нет ответа	27	4%	3%	5%	17	5%	2%	5%
1 в целом справедливо	185	25%	24%	32%	142	37%	37%	37%
2 в целом несправедливо	342	47%	50%	40%	101	27%	14%	29%
3 затрудняетесь ответить	174	24%	24%	24%	120	32%	47%	29%
45 Список проблем								
0 нет ответа	4	1%	1%	1%	5	1%	0%	1%
1 экология	315	43%	43%	43%	112	30%	35%	29%
2 безработица	631	87%	87%	85%	310	82%	88%	82%
3 задержка зарплаты	589	81%	83%	76%	277	73%	84%	73%
4 недостатки в работе органов управления	286	39%	39%	40%	58	15%	22%	15%
5 распространение бедности	375	52%	54%	47%	88	23%	31%	22%
6 расслоение на бедных и богатых	247	34%	34%	34%	61	16%	18%	16%
7 межнациональная напряженность	58	8%	8%	9%	15	4%	8%	4%
8 пьянство	609	84%	85%	80%	271	71%	71%	74%
9 наркомания	129	18%	21%	9%	10	3%	12%	1%
10 преступность	230	32%	35%	24%	75	20%	31%	19%
11 сокращение рождаемости	318	44%	43%	47%	57	15%	27%	14%
12 рост смертности	278	38%	39%	37%	81	21%	22%	22%
13 моральное разложение	332	46%	47%	43%	107	28%	31%	29%
14 другое	10	1%	1%	1%	15	4%	2%	4%
15 затрудняетесь ответить	6	1%	1%	1%	7	2%	2%	2%
46 Как должны формироваться местные органы власти?								
0 нет ответа	0	0%	0%	0%	3	1%	0%	1%

1 избираться населением	621	85%	82%	92%	332	87%	88%	88%
2 назначаться сверху	31	4%	6%	1%	17	5%	2%	5%
3 затрудняетесь ответить	76	10%	12%	8%	28	7%	10%	7%
47 Хорошо ли известно о местном самоуправлении?								
0 нет ответа	5	1%	1%	0%	3	1%	0%	1%
1 хорошо известно	153	21%	21%	21%	39	10%	4%	12%
2 известно, но не очень	151	21%	19%	26%	66	17%	16%	18%
3 мало что известно	270	37%	37%	38%	208	55%	69%	52%
4 затрудняетесь ответить	149	21%	22%	16%	64	17%	10%	18%
48 Хорошо ли информированы о работе местной власти?								
0 нет ответа	7	1%	1%	1%	3	1%	2%	0%
1 хорошо	67	9%	9%	10%	63	17%	10%	18%
2 недостаточно	521	72%	71%	72%	281	74%	80%	72%
3 затрудняетесь ответить	133	18%	19%	16%	33	9%	8%	9%
49 Обращались ли Вы туда с просьбами?								
0 нет ответа	5	1%	1%	1%	4	1%	0%	1%
1 да	256	35%	35%	33%	126	33%	20%	36%
2 нет, не было необходимости	172	24%	24%	23%	124	33%	18%	36%
3 нет, это бесполезно	284	39%	38%	41%	123	32%	59%	27%
4 затрудняетесь ответить	17	2%	2%	3%	3	1%	2%	1%
50 Поддерживаете ли Вы идею местного самоуправления?								
0 нет ответа	19	3%	3%	1%	8	2%	2%	2%
1 да	388	53%	52%	56%	179	47%	41%	49%
2 нет	194	27%	27%	26%	124	33%	39%	31%
3 затрудняетесь ответить	127	17%	17%	16%	69	18%	18%	18%
51 Какие задачи может решать самоуправление?								
0 нет ответа	87	12%	13%	11%	12	3%	2%	3%
1 строительство и содержание жилья	204	28%	28%	28%	95	25%	35%	24%
2 дошкольное и школьное образование	202	28%	27%	30%	95	25%	20%	27%
3 медицинское обслуживание	180	25%	23%	28%	95	25%	27%	26%
4 охрана общественного порядка	177	24%	24%	27%	82	22%	27%	21%

5 водоснабжение и канализация	116	16%	15%	18%	86	23%	27%	23%
6 дороги и связь местного значения	157	22%	21%	24%	85	22%	20%	24%
7 благоустройство территории	182	25%	25%	27%	122	32%	35%	32%
8 транспортное обслуживание	125	17%	15%	22%	56	15%	12%	16%
9 организация торговли	92	13%	14%	10%	33	9%	10%	9%
10 другое	87	12%	13%	12%	23	6%	2%	7%
11 затрудняетесь ответить	200	28%	27%	26%	82	22%	25%	21%

52 На какой территории оно должно существовать?

0 нет ответа	22	3%	4%	2%	10	3%	0%	2%
1 на территории района	161	22%	25%	17%	36	10%	12%	10%
2 в населенных пунктах	458	63%	60%	70%	281	74%	80%	73%
3 затрудняетесь ответить	108	15%	15%	13%	57	15%	8%	17%

53 В каких формах Вы можете участвовать?

0 нет ответа	22	3%	3%	4%	5	1%	2%	1%
1 голосовать на Выборах	480	66%	65%	68%	126	33%	31%	34%
2 участвовать в сходах	165	23%	21%	26%	252	66%	55%	69%
3 подписывать обращения	23	3%	2%	6%	30	8%	6%	9%
4 участвовать в охране порядка	15	2%	2%	3%	25	7%	4%	7%
5 быть избранным	34	5%	5%	6%	9	2%	2%	3%
6 затрудняетесь ответить	115	16%	17%	13%	35	9%	12%	8%

54 Самоуправление сохранит образ жизни коренного населения

0 нет ответа	18	3%	3%	2%	7	2%	0%	1%
1 да	260	36%	33%	44%	182	48%	45%	50%
2 нет	264	36%	37%	35%	113	30%	39%	27%
3 затрудняетесь ответить	186	26%	28%	19%	78	21%	16%	22%

55 Ваши возможности в сравнении с др. национальностями?

0 нет ответа	20	3%	3%	2%	10	3%	6%	1%
1 Выше	20	3%	3%	2%	20	5%	2%	6%
2 ниже	88	12%	12%	14%	133	35%	16%	39%
3 такие же	576	79%	79%	78%	156	41%	55%	38%

4 затрудняетесь ответить	24	3%	4%	3%	61	16%	20%	16%	
56 Межнациональные отношения в вашем поселке?									
0 нет ответа	9	1%	1%	1%	5	1%	0%	1%	
1 стабильны	672	92%	93%	91%	360	95%	92%	96%	
2 некоторая напряженность	43	6%	5%	8%	11	3%	8%	2%	
3 напряженность значительна	0	0%	0%	0%	0	0%	0%	0%	
4 затрудняетесь ответить	4	1%	1%	1%	4	1%	0%	1%	
57 Чем это Вызывается?									
0 нет ответа	537	74%	73%	76%	359	95%	92%	95%	
1 борьбой за власть	7	1%	1%	0%	0	0%	0%	0%	
2 экономической ситуацией	12	2%	1%	2%	4	1%	0%	1%	
3 вопросом о родовых угодьях	1	0%	0%	0%	1	0%	2%	0%	
4 ошибками в советский период	1	0%	0%	1%	0	0%	0%	0%	
5 неуважением обычаев	10	1%	1%	3%	2	1%	0%	1%	
6 борьбой за работу	3	0%	0%	1%	5	1%	4%	1%	
7 льготами по национальному признаку	2	0%	0%	0%	2	1%	2%	0%	
8 распределением руководящих постов	3	0%	0%	1%	1	0%	2%	0%	
9 Вытеснением коренного населения из промыслов	3	0%	0%	1%	1	0%	0%	0%	
10 другое	39	5%	5%	5%	1	0%	2%	0%	
11 затрудняетесь ответить	118	16%	18%	14%	7	2%	0%	2%	
58 Каким Вы видите будущее алтайских народов?									
0 нет ответа	29	4%	4%	3%	5	1%	0%	1%	
1 у них большое будущее	205	28%	26%	33%	143	38%	37%	38%	
2 находится под угрозой	233	32%	30%	37%	136	36%	12%	41%	
3 другое	55	8%	8%	6%	10	3%	2%	3%	
4 затрудняюсь ответить	206	28%	32%	21%	86	23%	49%	17%	

59 Каким Вы видите будущее русского народа?

0 нет ответа	44	6%	6%	7%	8	2%	0%	2%
1 у него большое будущее	227	31%	30%	36%	207	55%	39%	59%
2 находится под угрозой	216	30%	36%	14%	48	13%	12%	13%
3 другое	61	8%	8%	10%	6	2%	4%	1%
4 затрудняюсь ответить	180	25%	22%	33%	111	29%	45%	26%

60 Опасности для существования алтайских народов?

0 нет ответа	9	1%	1%	1%	4	1%	0%	0%
1 утрата национальных традиций	227	31%	27%	41%	84	22%	6%	26%
2 утрата национального языка	297	41%	36%	51%	70	18%	6%	21%
3 разрушение природной среды	165	23%	20%	30%	111	29%	27%	31%
4 рост смертности и снижение рождаемости	215	30%	25%	41%	102	27%	16%	30%
5 алкоголизм	436	60%	58%	65%	238	63%	45%	68%
6 подрыв здоровья	212	29%	25%	39%	89	23%	16%	26%
7 межнациональные браки	69	10%	9%	12%	18	5%	4%	5%
8 ослаблении государства	166	23%	25%	19%	58	15%	10%	17%
9 другое	19	3%	3%	2%	42	11%	6%	12%
10 затрудняюсь ответить	115	16%	19%	9%	51	13%	35%	9%

61 Опасности для существования русского народа?

0 нет ответа	14	2%	1%	4%	6	2%	0%	1%
1 утрата национальных традиций	121	17%	19%	12%	9	2%	4%	2%
2 утрата национального языка	113	16%	17%	12%	12	3%	6%	3%
3 разрушение природной среды	160	22%	22%	23%	51	13%	25%	12%
4 рост смертности и снижение рождаемости	248	34%	34%	32%	45	12%	12%	12%
5 алкоголизм	469	64%	70%	50%	122	32%	39%	33%
6 подрыв здоровья	236	32%	33%	33%	47	12%	18%	12%

7 не национальные браки	59	8%	9%	8%	10	3%	4%	3%
8 ослабление государства	260	36%	42%	22%	61	16%	14%	17%
9 другое	24	3%	3%	4%	62	16%	16%	16%
10 затрудняюсь ответить	107	15%	9%	27%	156	41%	31%	43%

62 Проблемы перед людьми вашей национальности

0 нет ответа	56	8%	8%	7%	7	2%	0%	1%
1 утрата национальных традиций	149	21%	16%	31%	59	16%	4%	18%
2 утрата национального языка	151	21%	14%	36%	27	7%	2%	8%
3 разрушение природной среды	167	23%	22%	27%	115	30%	31%	31%
4 рост смертности и снижение рождаемости	252	35%	34%	37%	110	29%	16%	32%
5 алкоголизм	439	60%	63%	55%	189	50%	45%	52%
6 подрыв здоровья	263	36%	35%	41%	129	34%	35%	36%
7 межнациональные браки	54	7%	7%	9%	12	3%	2%	4%
8 ослабление государства	229	32%	37%	19%	55	15%	16%	15%
9 другое	18	3%	2%	3%	60	16%	6%	17%
10 затрудняюсь ответить	69	10%	9%	9%	55	15%	27%	12%

63 Имеются ли родственники в городе?

0 нет ответа	1	0%	0%	1%	4	1%	0%	1%
1 на территории республики	502	69%	68%	74%	215	57%	37%	60%
2 на территории края	318	44%	50%	28%	18	5%	29%	1%
3 за пределами края	319	44%	52%	23%	14	4%	16%	1%
4 нет, не имеется	92	13%	11%	16%	131	35%	20%	37%
5 затрудняюсь ответить	9	1%	2%	0%	6	2%	2%	2%

64 Приезжают ли они к вам?

0 нет ответа	95	13%	12%	16%	138	36%	25%	38%
1 несколько раз в год	91	13%	9%	23%	79	21%	14%	22%
2 примерно один раз в год	153	21%	20%	24%	65	17%	10%	18%
3 раз в несколько лет	216	30%	33%	22%	47	12%	22%	11%
4 не приезжают	173	24%	27%	16%	51	13%	29%	11%

65 Помогаете ли Вы им с продуктами?								
0 нет ответа	142	20%	20%	20%	142	37%	27%	39%
1 да, постоянно	99	14%	14%	13%	39	10%	6%	11%
2 да, время от времени	143	20%	18%	24%	82	22%	16%	23%
3 нет	338	46%	48%	41%	117	31%	51%	27%
4 затрудняетесь ответить	6	1%	1%	1%	0	0%	0%	0%
66 А сами бываете в городе?								
0 нет ответа	5	1%	1%	1%	10	3%	0%	3%
1 несколько раз в год	169	23%	22%	26%	111	29%	31%	31%
2 примерно один раз в год	129	18%	18%	16%	107	28%	29%	28%
3 раз в несколько лет	158	22%	21%	22%	67	18%	33%	15%
4 фактически не бываете в городах	267	37%	37%	36%	85	22%	8%	24%
67 Переехал ли кто-либо в другой населенный пункт?								
0 нет ответа	28	4%	3%	6%	20	5%	8%	4%
1 да	80	11%	12%	10%	21	6%	4%	6%
2 нет	620	85%	85%	84%	339	89%	88%	90%
68 Куда именно (место)?								
0 нет ответа	660	91%	90%	91%	360	95%	96%	94%
1 в пределах республики	37	5%	5%	7%	17	5%	2%	5%
2 в пределах края	12	2%	2%	1%	2	1%	0%	1%
3 Сибирь и Д. Восток	9	1%	1%	1%	1	0%	2%	0%
4 другой регион России	6	1%	1%	1%	0	0%	0%	0%
5 Казахстан	2	0%	0%	0%	0	0%	0%	0%
6 СНГ	2	0%	0%	0%	0	0%	0%	0%
7 за границу	2	0%	0%	0%	0	0%	0%	0%
69 Куда именно (тип)?								
0 нет ответа	668	92%	91%	92%	361	95%	96%	95%
1 город	38	5%	6%	5%	10	3%	2%	3%
2 село	22	3%	3%	4%	9	2%	2%	3%
70 Хотели бы переехать в другой населенный пункт?								
0 нет ответа	37	5%	4%	8%	7	2%	0%	2%
1 да	137	19%	22%	12%	106	28%	35%	27%
2 нет	554	76%	74%	80%	267	70%	65%	71%
71 Куда именно (место)?								
0 нет ответа	630	87%	85%	91%	290	76%	74%	77%
1 в пределах республики	52	7%	7%	8%	80	21%	22%	21%

2 в пределах края	23	3%	4%	1%	6	2%	2%	1%
3 Сибирь и Д. Восток	7	1%	1%	1%	2	1%	2%	0%
4 другой регион России	13	2%	3%	1%	2	1%	0%	0%
5 Казахстан	0	0%	0%	0%	0	0%	0%	0%
6 СНГ	1	0%	0%	0%	0	0%	0%	0%
7 за границу	2	0%	0%	0%	0	0%	0%	0%
72 Куда именно (тип)?								
0 нет ответа	632	87%	85%	91%	280	74%	67%	74%
1 город	71	10%	10%	8%	72	19%	20%	19%
2 село	25	3%	5%	1%	28	7%	12%	7%
73 Уедут хоть куда								
0 нет ответа	700	96%	95%	99%	380	100%	100%	100%
1 да	28	4%	5%	1%	0	0%	0%	0%
74 В чем причина переезда?								
0 нет ответа	606	83%	81%	88%	276	73%	65%	74%
1 нет подходящей работы	38	5%	5%	5%	11	3%	4%	3%
2 низкие заработки	47	7%	8%	3%	11	3%	6%	2%
3 нет жилья	11	2%	2%	0%	5	1%	4%	1%
4 негде учить детей	22	3%	3%	5%	22	6%	2%	7%
5 по семейным обстоятельствам	19	3%	4%	1%	19	5%	8%	4%
6 из-за нац. Напряженности	0	0%	0%	0%	0	0%	0%	0%
7 другое	19	3%	3%	1%	49	13%	20%	13%
8 затрудняетесь ответить	5	1%	1%	0%	5	1%	0%	2%
75 Считаете ли Вы себя верующим человеком?								
0 нет ответа	9	1%	1%	1%	2	1%	0%	0%
1 да	382	53%	50%	60%	280	74%	57%	78%
2 нет	297	41%	43%	34%	87	23%	39%	19%
3 затрудняетесь ответить	40	6%	6%	5%	11	3%	4%	3%
76 Какова ваша вера?								
0 нет ответа	346	48%	52%	38%	96	25%	45%	20%
1 православие	201	28%	34%	11%	116	31%	51%	29%
2 старообрядчество	70	10%	14%	1%	1	0%	0%	0%
3 традиционные верования алтайцев	105	14%	0%	48%	155	41%	2%	50%
4 мусульманство	1	0%	0%	0%	11	3%	2%	1%
5 буддизм	5	1%	0%	2%	0	0%	0%	0%

6 адвентизм	0	0%	0%	0%	0	0%	0%	0%
7 баптизм	0	0%	0%	0%	0	0%	0%	0%
8 другое	7	1%	1%	1%	5	1%	0%	1%

77 Роль православия?

0 нет ответа	10	1%	2%	0%	6	2%	0%	2%
1 положительная	284	39%	44%	28%	191	50%	41%	54%
2 отрицательная	128	18%	11%	34%	41	11%	2%	13%
3 затрудняется ответить	306	42%	43%	38%	142	37%	57%	32%

78 Совместимы ли православие и традиционные верования?

0 нет ответа	17	2%	3%	2%	5	1%	0%	1%
1 да	386	53%	55%	49%	181	48%	49%	47%
2 нет	137	19%	18%	22%	76	20%	8%	23%
3 затрудняется ответить	188	26%	25%	28%	118	31%	43%	29%

79 Какая вера кажется вам наиболее правильной?

0 нет ответа	559	77%	99%	24%	73	19%	96%	2%
1 ак джанг	49	7%	0%	23%	133	35%	2%	43%
2 бурхан джанг	26	4%	0%	12%	29	8%	0%	9%
3 кам джанг	3	0%	0%	1%	5	1%	0%	2%
4 не знаете, о чем идет речь	37	5%	1%	16%	67	18%	2%	21%
5 затрудняется ответить	54	7%	0%	24%	73	19%	0%	23%

80 Есть ли между ними различия?

0 нет ответа	569	78%	99%	28%	137	36%	98%	23%
1 да	78	11%	0%	36%	110	29%	2%	35%
2 нет	13	2%	0%	6%	38	10%	0%	12%
3 затрудняется ответить	68	9%	0%	31%	95	25%	0%	30%

81 Есть ли у вас этнографические предметы?

0 нет ответа	701	96%	100%	88%	282	74%	94%	70%
1 джайык	2	0%	0%	1%	2	1%	0%	1%
2 судур бичик	1	0%	0%	1%	1	0%	0%	0%
3 икона, Библия	11	2%	0%	5%	88	23%	6%	27%
4 Коран	1	0%	0%	1%	2	1%	0%	0%
5 другое	13	2%	0%	6%	5	1%	0%	2%

82 Были ли у вас в роду чичичи?

0 нет ответа	561	77%	99%	25%	118	31%	98%	17%
1 да	33	5%	0%	15%	53	14%	0%	17%
2 нет	119	16%	1%	54%	205	54%	2%	65%

Затрудняюсь ответить	15	2%	0%	7%	4	1%	0%	1%
к) По какой линии передавались их знания?								
0 нет ответа	690	95%	99%	84%	332	87%	100%	85%
1 отцовской	16	2%	0%	7%	26	7%	0%	8%
2 материнской	14	2%	0%	7%	20	5%	0%	7%
3 затрудняюсь ответить	8	1%	0%	3%	2	1%	0%	1%
84 Кто-либо унаследовал эти способности?								
0 нет ответа	695	96%	100%	86%	341	90%	100%	87%
1 да	5	1%	0%	2%	8	2%	0%	3%
2 нет	28	4%	0%	12%	31	8%	0%	10%
85 Участие в традиционных народных праздниках								
0 нет ответа	16	2%	2%	3%	4	1%	0%	1%
1 да	585	80%	82%	77%	264	70%	51%	74%
2 нет	127	17%	16%	21%	112	30%	49%	25%
86 Какой репертуар предпочитаете								
0 нет ответа	103	14%	13%	16%	88	23%	29%	22%
1 русский	166	23%	32%	3%	12	3%	14%	1%
2 алтайский	38	5%	1%	16%	129	34%	2%	41%
3 смешанный	405	56%	52%	63%	137	36%	47%	35%
4 другое	2	0%	0%	1%	6	2%	2%	1%
5 затрудняюсь ответить	14	2%	2%	2%	8	2%	6%	1%
87 Как Вы оцениваете роль этих праздников?								
0 нет ответа	60	8%	8%	9%	4	1%	2%	1%
1 как положительную	569	78%	78%	80%	332	87%	74%	91%
2 как отрицательную	44	6%	7%	2%	19	5%	10%	4%
3 затрудняюсь ответить	55	8%	7%	9%	25	7%	14%	4%
90 Как Вы оцениваете результаты реформ?								
0 нет ответа	15	2%	1%	3%	2	1%	0%	0%
1 в основном положительно	45	6%	6%	8%	54	14%	18%	13%
2 в основном отрицательно	562	77%	80%	70%	221	58%	57%	58%
3 другое	10	1%	1%	1%	11	3%	2%	3%
4 затрудняюсь ответить	96	13%	12%	17%	92	24%	22%	26%
91 За кого проголосуете?								
0 нет ответа	22	3%	3%	4%	3	1%	0%	1%
1 Г. Зюганов	188	26%	27%	24%	97	26%	12%	28%

2 А. Лебедь	71	10%	9%	11%	22	6%	10%	5%
3 Г. Явлинский	14	2%	2%	2%	3	1%	0%	1%
4 Б. Немцов	86	12%	11%	12%	26	7%	2%	8%
5 В. Черномырдин	14	2%	1%	2%	6	2%	2%	2%
6 В. Жириновский	35	5%	6%	2%	6	2%	4%	1%
7 против всех кандидатов	83	11%	12%	9%	24	6%	6%	6%
8 не пошли бы на Выборы	101	14%	14%	15%	26	7%	4%	8%
9 за кого-то другого	22	3%	3%	3%	31	8%	12%	7%
10 затрудняетесь ответить	100	14%	12%	19%	139	37%	47%	35%
92 Пол респондента								
0 нет ответа	12	2%	2%	1%	3	1%	0%	1%
1 мужской	345	47%	47%	46%	154	41%	45%	39%
2 женский	371	51%	51%	53%	223	59%	55%	61%
93 Число детей до 16 лет								
0 нет ответа	13	2%	1%	1%	1	0%	0%	0%
1 ни одного	256	35%	38%	29%	148	39%	51%	38%
2 один	187	26%	25%	28%	95	25%	27%	25%
3 два	177	24%	25%	24%	90	24%	18%	24%
4 три	65	9%	8%	11%	31	8%	2%	9%
5 четыре и более	30	4%	3%	8%	15	4%	2%	4%
94 Число учащихся								
0 нет ответа	13	2%	1%	1%	2	1%	0%	0%
1 ни одного	316	43%	45%	39%	186	49%	61%	48%
2 один	163	22%	23%	22%	101	27%	25%	27%
3 два	164	23%	22%	24%	60	16%	12%	16%
4 три	47	7%	6%	9%	22	6%	0%	7%
5 четыре и более	25	3%	3%	6%	9	2%	2%	3%
95 Число пенсионеров								
0 нет ответа	17	2%	2%	2%	2	1%	0%	0%
1 ни одного	485	67%	66%	69%	244	64%	51%	67%
2 один	154	21%	21%	22%	78	21%	31%	18%
3 два	69	10%	10%	7%	56	15%	18%	15%
4 три	3	0%	0%	1%	0	0%	0%	0%
96 Число работающих								
0 Нет ответа	13	2%	1%	1%	2	1%	0%	0%
1 ни одного	174	24%	24%	25%	132	35%	31%	35%
2 один	226	31%	31%	32%	121	32%	39%	32%
3 два	258	35%	37%	34%	114	30%	25%	30%
4 три	46	6%	7%	6%	8	2%	4%	2%

5 четыре и более	11	2%	1%	2%	3	1%	2%	1%
97 Место жительства								
0 Нет ответа	7	1%	1%	0%	0	0%	0%	0%
1 Горбуново	23	3%	4%	2%	0	0%	0%	0%
2 Мульта	38	5%	7%	0%	0	0%	0%	0%
3 Курунда	17	2%	0%	8%	0	0%	0%	0%
4 Тюнгур	26	4%	1%	9%	0	0%	0%	0%
5 Сугаш	39	5%	0%	17%	0	0%	0%	0%
6 Ак-Коба	6	1%	0%	2%	0	0%	0%	0%
7 Октябрьское	17	2%	3%	1%	0	0%	0%	0%
8 Тюгурюк	23	3%	4%	2%	0	0%	0%	0%
9 Теректа	22	3%	4%	1%	0	0%	0%	0%
10 Юстик	14	2%	2%	2%	0	0%	0%	0%
11 Кучерла	16	2%	0%	8%	0	0%	0%	0%
12 Тихонькое	28	4%	5%	3%	0	0%	0%	0%
13 Баштала	24	3%	4%	3%	0	0%	0%	0%
14 Карагай	27	4%	3%	6%	0	0%	0%	0%
15 Абай	23	3%	3%	5%	0	0%	0%	0%
16 Верхний Уймон	38	5%	8%	0%	0	0%	0%	0%
17 Банное	16	2%	2%	3%	0	0%	0%	0%
18 Кайтанак	19	3%	3%	1%	0	0%	0%	0%
19 Катанда	59	8%	9%	3%	0	0%	0%	0%
20 Усть-Кокса	66	9%	10%	7%	0	0%	0%	0%
21 Амур	51	7%	6%	8%	0	0%	0%	0%
22 Чендек	60	8%	11%	2%	0	0%	0%	0%
23 Талда	32	4%	4%	6%	0	0%	0%	0%
24 Огневка	37	5%	6%	2%	0	0%	0%	0%
25 Кара-Кудюр	0	0%	0%	0%	25	7%	2%	8%
26 Чибит	0	0%	0%	0%	44	12%	0%	14%
27 Улаган	0	0%	0%	0%	70	18%	2%	22%
28 Чибиля	0	0%	0%	0%	29	8%	2%	9%
29 Акташ	0	0%	0%	0%	83	22%	94%	6%
30 Саратан	0	0%	0%	0%	43	11%	0%	14%
31 Балыктуюль	0	0%	0%	0%	62	16%	0%	20%
32 Паспарта	0	0%	0%	0%	24	6%	0%	8%

**Приложение 2. Результаты экспертного опроса.
Усть-Коксинский и Улаганский районы Республики Алтай. 1997 г.**

	Усть-Коксинский район				Улаганский район			
	Все	Муж.	Жен.		Все	Муж.	Жен.	
1 Проблемы села								
0 нет ответа	21	17%	21%	13%	27	22%	0%	28%
1 задержки зарплаты	20	16%	14%	17%	32	26%	55%	17%
2 безработица	26	21%	13%	28%	47	38%	38%	38%
3 неразвитость инфраструктуры	43	34%	30%	38%	38	30%	62%	21%
4 экология	3	2%	3%	2%	11	9%	7%	9%
5 алкоголизм	15	12%	6%	17%	2	2%	7%	0%
6 другое	49	39%	33%	44%	47	38%	31%	40%
2 Уровень благосостояния жителей села								
0 нет ответа	2	2%	0%	3%	10	8%	7%	8%
1 низкий	49	39%	37%	41%	52	42%	14%	50%
2 ниже среднего	42	33%	35%	31%	39	31%	45%	27%
3 средний	30	24%	25%	22%	24	19%	35%	15%
4 выше среднего	4	3%	3%	3%	0	0%	0%	0%
3 Источники средств существования жителей села								
0 нет ответа	1	1%	0%	2%	3	2%	0%	3%
1 зарплата	67	53%	54%	52%	80	64%	76%	60%
2 зарплата на дополнительной работе	12	9%	10%	9%	3	2%	10%	0%
3 продажа с/х продукции	57	45%	43%	47%	38	30%	48%	25%
4 подсобное хозяйство	83	65%	73%	58%	27	22%	24%	21%
5 морской промысел	0	0%	0%	0%	0	0%	0%	0%
6 охота	6	5%	5%	5%	3	2%	10%	0%
7 пенсии и пособия	97	76%	76%	77%	103	82%	100%	77%
8 предпринимат. и коммерческая деят-ть	19	15%	8%	22%	11	9%	10%	8%
9 проценты от вкладов	0	0%	0%	0%	0	0%	0%	0%

10 случайные приработки	25	20%	24%	16%	17	14%	24%	10%
4 Доля зарплаты в доходах средней семьи на селе								
0 нет ответа	7	6%	8%	3%	57	46%	7%	57%
1 от 0 до 33%	38	30%	30%	30%	38	30%	35%	29%
2 от 34 до 66%	31	24%	25%	23%	14	11%	24%	7%
3 от 67 до 100%	51	40%	37%	44%	16	13%	35%	6%
5 Расходы на питание								
0 нет ответа	3	2%	3%	2%	18	14%	0%	19%
1 от 0 до 20%	14	11%	8%	14%	0	0%	0%	0%
2 от 21 до 40%	33	26%	25%	27%	24	19%	38%	14%
3 от 41 до 60%	45	35%	40%	31%	56	45%	38%	47%
4 от 61 до 80%	21	17%	10%	23%	21	17%	24%	15%
5 от 81 до 100%	11	9%	14%	3%	6	5%	0%	6%
6 Коммунальные расходы								
0 нет ответа	21	17%	18%	16%	26	21%	7%	25%
1 от 0 до 20%	90	71%	73%	69%	70	56%	66%	53%
2 от 21 до 40%	13	10%	10%	11%	20	16%	28%	13%
3 от 41 до 60%	3	2%	0%	5%	9	7%	0%	9%
7 Расходы на товары повседневного пользования								
0 нет ответа	13	10%	10%	11%	26	21%	0%	27%
1 от 0 до 20%	56	44%	38%	50%	50	40%	48%	38%
2 от 21 до 40%	48	38%	44%	31%	42	34%	35%	33%
3 от 41 до 60%	9	7%	6%	8%	7	6%	17%	2%
4 от 61 до 80%	0	0%	0%	0%	0	0%	0%	0%
5 от 81 до 100%	1	1%	2%	0%	0	0%	0%	0%
8 Расходы на досуг, отдых, культуру								
0 нет ответа	79	62%	62%	63%	101	81%	79%	81%
1 от 0 до 20%	45	35%	35%	36%	18	14%	21%	13%
2 от 21 до 40%	1	1%	0%	2%	6	5%	0%	6%
3 от 41 до 60%	1	1%	2%	0%	0	0%	0%	0%
4 от 61 до 80%	1	1%	2%	0%	0	0%	0%	0%
9 Прочие расходы								
0 нет ответа	45	35%	38%	33%	86	69%	62%	71%
1 от 0 до 20%	68	54%	51%	56%	31	25%	38%	21%
2 от 21 до 40%	8	6%	8%	5%	2	2%	0%	2%
3 от 41 до 60%	3	2%	0%	5%	3	2%	0%	3%

4 от 61 до 80%	2	2%	3%	0%	3	2%	0%	3%
5 от 81 до 100%	1	1%	0%	2%	0	0%	0%	0%
10 Удовлетворенность уровнем питания								
0 нет ответа	4	3%	3%	3%	0	0%	0%	0%
1 наименьшее удовлетворение	11	9%	6%	11%	41	33%	0%	43%
2 незначительное удовлетворение	6	5%	5%	5%	23	18%	35%	14%
3 среднее	74	58%	59%	58%	57	46%	59%	42%
4 значительное удовлетворение	24	19%	21%	17%	4	3%	7%	2%
5 наибольшее удовлетворение	8	6%	6%	6%	0	0%	0%	0%
11 Удовлетворенность уровнем здоровья								
0 нет ответа	10	8%	3%	13%	8	6%	10%	5%
1 наименьшее удовлетворение	38	30%	29%	31%	65	52%	17%	63%
2 незначительное удовлетворение	25	20%	18%	22%	17	14%	24%	10%
3 среднее	41	32%	38%	27%	35	28%	48%	22%
4 значительное удовлетворение	12	9%	11%	8%	0	0%	0%	0%
5 наибольшее удовлетворение	1	1%	2%	0%	0	0%	0%	0%
12 Удовлетворенность уровнем жилищных условий								
0 нет ответа	6	5%	2%	8%	0	0%	0%	0%
1 наименьшее удовлетворение	10	8%	5%	11%	40	32%	14%	38%
2 незначительное удовлетворение	16	13%	14%	11%	15	12%	21%	9%
3 среднее	67	53%	56%	50%	59	47%	38%	50%
4 значительное удовлетворение	21	17%	19%	14%	8	6%	28%	0%
5 наибольшее удовлетворение	7	6%	5%	6%	3	2%	0%	3%
13 Удовлетворенность уровнем культуры, досуга								
0 нет ответа	13	10%	8%	13%	21	17%	0%	22%
1 наименьшее удовлетворение	70	55%	59%	52%	80	64%	79%	59%
2 незначительное удовлетворение	20	16%	11%	20%	10	8%	0%	10%
3 среднее	20	16%	19%	13%	11	9%	10%	8%

4 значительное удовлетворение	3	2%	2%	3%	3	2%	10%	0%
5 наибольшее удовлетворение	1	1%	2%	0%	0	0%	0%	0%

14 Удовлетворенность другим

0 нет ответа	47	37%	30%	44%	63	50%	38%	54%
1 наименьшее удовлетворение	31	24%	24%	25%	41	33%	31%	33%
2 незначительное удовлетворение	9	7%	6%	8%	9	7%	10%	6%
3 среднее	33	26%	30%	22%	9	7%	10%	6%
4 значительное удовлетворение	4	3%	6%	0%	3	2%	10%	0%
5 наибольшее удовлетворение	3	2%	3%	2%	0	0%	0%	0%

15 Уровень Вашей жизни

0 нет ответа	0	0%	0%	0%	0	0%	0%	0%
1 у черты бедности	20	16%	21%	11%	26	21%	0%	27%
2 ниже среднего	47	37%	33%	41%	61	49%	48%	49%
3 на среднем уровне	55	43%	41%	45%	38	30%	52%	24%
4 выше среднего	5	4%	5%	3%	0	0%	0%	0%

16 Ваша адаптированность к условиям жизни, к экономическим и социальным переменам

0 нет ответа	0	0%	0%	0%	1	1%	0%	1%
1 хорошо адаптирован	5	4%	5%	3%	5	4%	17%	0%
2 средне	50	39%	44%	34%	35	28%	35%	26%
3 с трудом	53	42%	38%	45%	52	42%	35%	44%
4 не могу	9	7%	3%	11%	26	21%	7%	25%
5 затрудняюсь ответить	10	8%	10%	6%	6	5%	7%	4%

17 Уровень безработицы села

0 нет ответа	4	3%	2%	5%	6	5%	0%	6%
1 от 0 до 10%	15	12%	14%	9%	9	7%	10%	6%
2 от 11 до 20%	13	10%	11%	9%	7	6%	17%	2%
3 от 21 до 40%	37	29%	30%	28%	3	2%	0%	3%
4 от 41 до 60%	29	23%	24%	22%	13	10%	17%	8%
5 от 61 до 80%	24	19%	18%	20%	60	48%	41%	50%
6 от 81 до 100%	5	4%	2%	6%	27	22%	14%	24%

18 Сферы общественного производства с наиболее высоким уровнем безработицы

0 нет ответа	4	3%	3%	3%	6	5%	10%	3%
1 с/х производство	119	94%	92%	95%	114	91%	79%	95%
2 лесное хозяйство	3	2%	3%	2%	0	0%	0%	0%
3 рыбное хозяйство	1	1%	2%	0%	0	0%	0%	0%
4 охотничье хозяйство	1	1%	0%	2%	0	0%	0%	0%
5 строительство	24	19%	21%	17%	18	14%	14%	15%
6 транспорт, связь	13	10%	8%	13%	28	22%	31%	20%
7 сфера ком-быт обслуживания	13	10%	11%	9%	20	16%	21%	15%
8 торговля, общепит	4	3%	0%	6%	4	3%	0%	4%
9 образование etc.	14	11%	11%	11%	7	6%	10%	4%
10 управление	5	4%	3%	5%	0	0%	0%	0%

19 Высокодоходные отрасли в Вашем селе

0 нет ответа	29	23%	21%	25%	94	75%	59%	80%
1 торговля	18	14%	16%	13%	7	6%	10%	4%
2 бюджетники	0	0%	0%	0%	13	10%	10%	10%
3 охота	0	0%	0%	0%	3	2%	10%	0%
4 оленеводство	73	58%	60%	55%	3	2%	0%	3%
5 туризм	0	0%	0%	0%	3	2%	0%	3%
6 другое	15	12%	11%	13%	11	9%	21%	5%

20 Низкодоходные отрасли в Вашем селе

0 нет ответа	19	15%	8%	22%	40	32%	17%	37%
1 сельскохозяйственные	92	72%	76%	69%	80	64%	72%	62%
2 другие	6	5%	3%	6%	2	2%	0%	2%
3 все	11	9%	13%	5%	5	4%	17%	0%

21 Отрасли, которые необходимо развивать в селе

0 нет ответа	10	8%	5%	11%	25	20%	0%	26%
1 сельскохозяйственные	33	26%	22%	30%	55	44%	59%	40%
2 животноводство	30	24%	29%	19%	13	10%	7%	12%
3 мараловодство	47	37%	44%	30%	10	8%	14%	6%
4 переработка с/х продукции	27	21%	24%	19%	16	13%	35%	6%
5 другое	41	32%	33%	31%	22	18%	21%	17%

22 Что требуется для развития данных отраслей

0 нет ответа	30	24%	14%	33%	51	41%	0%	53%
1 помощь государства	20	16%	21%	11%	19	15%	38%	8%
2 инвестиции	41	32%	37%	28%	32	26%	48%	19%
3 увеличение закупочных цен	9	7%	10%	5%	11	9%	10%	8%
4 развитие рынка, малого бизнеса	11	9%	8%	9%	12	10%	10%	9%
5 другое	48	38%	38%	38%	17	14%	21%	12%

23 От решения каких вопросов зависит стабилизация и развитие экономики села

0 нет ответа	40	32%	21%	42%	49	39%	14%	47%
1 повышение производительности	1	1%	0%	2%	13	10%	0%	14%
2 помощь государства	18	14%	21%	8%	14	11%	17%	9%
3 смена руководства	6	5%	6%	3%	4	3%	0%	4%
4 инвестиции	17	13%	13%	14%	19	15%	14%	16%
5 решение социальных вопросов	12	9%	6%	13%	7	6%	7%	5%
6 другое	53	42%	51%	33%	30	24%	66%	12%

24 Необходимое время для преодоления развала совхозно-колхозной системы

0 нет ответа	36	28%	25%	31%	52	42%	21%	48%
1 не надо	1	1%	0%	2%	0	0%	0%	0%
2 от 0 до 5 лет	16	13%	14%	11%	17	14%	7%	16%
3 от 6 до 10 лет	26	21%	24%	17%	30	24%	21%	25%
4 более 10 лет	30	24%	24%	23%	19	15%	45%	6%
5 очень долго	18	14%	13%	16%	7	6%	7%	5%

25 Оценка реформ в России

0 нет ответа	4	3%	2%	5%	3	2%	0%	3%
1 возрождение	15	12%	16%	8%	8	6%	21%	2%
2 неизвестно что	46	36%	41%	31%	47	38%	28%	41%
3 упадок	62	49%	41%	56%	67	54%	52%	54%

26 Отношение правительства к селу

0 нет ответа	0	0%	0%	0%	0	0%	0%	0%
1 предпринимает усилия	3	2%	3%	2%	3	2%	10%	0%
2 бросило на произвол судьбы	100	79%	76%	81%	107	86%	62%	93%

3 политика против села	20	16%	16%	16%	12	10%	17%	7%
4 другое	4	3%	5%	2%	3	2%	10%	0%
27 Деловая активность жителей села в строительстве								
0 нет ответа	23	18%	16%	20%	43	34%	17%	40%
1 низкая	31	24%	25%	23%	30	24%	0%	31%
2 незначительная	15	12%	8%	16%	19	15%	10%	17%
3 средняя	21	17%	22%	11%	17	14%	35%	7%
4 значительная	30	24%	22%	25%	4	3%	14%	0%
5 высокая	7	6%	6%	5%	12	10%	24%	5%
28 Деловая активность жителей села на транспорте								
0 нет ответа	31	24%	24%	25%	51	41%	17%	48%
1 низкая	54	43%	40%	45%	30	24%	21%	25%
2 незначительная	17	13%	16%	11%	16	13%	28%	8%
3 средняя	18	14%	14%	14%	12	10%	7%	10%
4 значительная	7	6%	6%	5%	13	10%	17%	8%
5 высокая	0	0%	0%	0%	3	2%	10%	0%
29 Деловая активность жителей села в заготовках и сборах дикоросов								
0 нет ответа	30	24%	22%	25%	76	61%	24%	72%
1 низкая	58	46%	41%	50%	25	20%	35%	16%
2 незначительная	15	12%	11%	13%	6	5%	0%	6%
3 средняя	18	14%	22%	6%	11	9%	17%	6%
4 значительная	5	4%	3%	5%	0	0%	0%	0%
5 высокая	1	1%	0%	2%	7	6%	24%	0%
30 Деловая активность жителей села в охотничьем промысле								
0 нет ответа	35	28%	25%	30%	68	54%	38%	59%
1 низкая	46	36%	38%	34%	20	16%	28%	13%
2 незначительная	21	17%	16%	17%	11	9%	7%	9%
3 средняя	14	11%	11%	11%	6	5%	0%	6%
4 значительная	10	8%	10%	6%	9	7%	0%	9%
5 высокая	1	1%	0%	2%	11	9%	28%	3%
31 Деловая активность жителей села в сельскохозяйственной сфере								
0 нет ответа	22	17%	18%	17%	51	41%	17%	48%
1 низкая	39	31%	32%	30%	37	30%	45%	25%
2 незначительная	18	14%	16%	13%	11	9%	10%	8%
3 средняя	24	19%	13%	25%	16	13%	10%	14%
4 значительная	14	11%	18%	5%	7	6%	7%	5%

5 высокая	10	8%	5%	11%	3	2%	10%	0%
32 Деловая активность в сфере торговли продукцией сельского хозяйства								
0 нет ответа	22	17%	16%	19%	51	41%	17%	48%
1 низкая	43	34%	41%	27%	37	30%	10%	35%
2 незначительная	17	13%	13%	14%	12	10%	24%	5%
3 средняя	23	18%	18%	19%	13	10%	21%	7%
4 значительная	16	13%	10%	16%	5	4%	17%	0%
5 высокая	6	5%	3%	6%	7	6%	10%	4%
33 Деловая активность в сфере спекулятивной торговли								
0 нет ответа	9	7%	8%	6%	68	54%	24%	64%
1 низкая	15	12%	10%	14%	15	12%	24%	8%
2 незначительная	16	13%	13%	13%	7	6%	17%	2%
3 средняя	18	14%	18%	11%	14	11%	0%	15%
4 значительная	27	21%	21%	22%	5	4%	7%	3%
5 высокая	42	33%	32%	34%	16	13%	28%	8%
34 Деловая активность жителей села в торговле спиртными напитками								
0 нет ответа	6	5%	5%	5%	34	27%	7%	33%
1 низкая	7	6%	8%	3%	13	10%	10%	10%
2 незначительная	9	7%	6%	8%	5	4%	17%	0%
3 средняя	19	15%	19%	11%	13	10%	7%	12%
4 значительная	23	18%	22%	14%	15	12%	7%	14%
5 высокая	63	50%	40%	59%	45	36%	52%	31%
35 Необходимо обучать сельских жителей бизнесу?								
0 нет ответа	8	6%	5%	8%	9	7%	0%	9%
1 да	89	70%	73%	67%	93	74%	90%	70%
2 нет	11	9%	13%	5%	3	2%	0%	3%
3 не знаю	19	15%	10%	20%	20	16%	10%	18%
36 Оцените уровень развития жилищно-коммунального хозяйства села								
0 нет ответа	12	9%	10%	9%	28	22%	0%	29%
1 низкий	68	54%	52%	55%	47	38%	31%	40%
2 незначительный	23	18%	21%	16%	28	22%	52%	14%
3 средний	19	15%	14%	16%	17	14%	17%	13%
4 значительный	4	3%	3%	3%	3	2%	0%	3%
5 высокий	1	1%	0%	2%	2	2%	0%	2%
37 Оцените уровень развития топливно-энергетического обеспечения села								
0 нет ответа	12	9%	6%	13%	27	22%	10%	25%

1 низкий	47	37%	35%	39%	31	25%	28%	24%
2 незначительный	35	28%	35%	20%	17	14%	14%	14%
3 средний	27	21%	19%	23%	34	27%	28%	27%
4 значительный	3	2%	3%	2%	2	2%	7%	0%
5 высокий	3	2%	2%	3%	14	11%	14%	10%

38 Оцените уровень развития транспорта

0 нет ответа	12	9%	8%	11%	39	31%	31%	31%
1 низкий	58	46%	41%	50%	38	30%	28%	31%
2 незначительный	32	25%	30%	20%	21	17%	10%	19%
3 средний	17	13%	14%	13%	27	22%	31%	19%
4 значительный	3	2%	5%	0%	0	0%	0%	0%
5 высокий	5	4%	2%	6%	0	0%	0%	0%

39 Оцените уровень развития связи

0 нет ответа	4	3%	3%	3%	34	27%	10%	32%
1 низкий	47	37%	29%	45%	70	56%	62%	54%
2 незначительный	31	24%	30%	19%	2	2%	7%	0%
3 средний	34	27%	29%	25%	13	10%	0%	14%
4 значительный	9	7%	8%	6%	2	2%	7%	0%
5 высокий	2	2%	2%	2%	4	3%	14%	0%

40 Оцените уровень развития торговли

0 нет ответа	6	5%	5%	5%	37	30%	17%	33%
1 низкий	30	24%	27%	20%	50	40%	31%	43%
2 незначительный	21	17%	18%	16%	8	6%	10%	5%
3 средний	40	32%	30%	33%	19	15%	17%	15%
4 значительный	23	18%	18%	19%	7	6%	17%	2%
5 высокий	7	6%	3%	8%	4	3%	7%	2%

41 Оцените уровень развития социально-бытового обеспечения

0 нет ответа	8	6%	6%	6%	36	29%	24%	30%
1 низкий	67	53%	44%	61%	56	45%	31%	49%
2 незначительный	31	24%	32%	17%	23	18%	28%	16%
3 средний	19	15%	14%	16%	10	8%	17%	5%
4 значительный	1	1%	2%	0%	0	0%	0%	0%
5 высокий	1	1%	2%	0%	0	0%	0%	0%

42 Оцените уровень развития здравоохранения

0 нет ответа	6	5%	3%	6%	29	23%	0%	30%
1 низкий	43	34%	29%	39%	38	30%	17%	34%

2 незначительный	38	30%	30%	30%	38	30%	48%	25%
3 средний	32	25%	29%	22%	20	16%	35%	10%
4 значительный	7	6%	8%	3%	0	0%	0%	0%
5 высокий	1	1%	2%	0%	0	0%	0%	0%

43 Оцените уровень развития образования

0 нет ответа	7	6%	3%	8%	30	24%	10%	28%
1 низкий	23	18%	18%	19%	15	12%	10%	13%
2 незначительный	21	17%	16%	17%	17	14%	31%	8%
3 средний	57	45%	46%	44%	52	42%	21%	48%
4 значительный	17	13%	14%	13%	4	3%	14%	0%
5 высокий	2	2%	3%	0%	7	6%	14%	3%

44 Оцените уровень развития социально-культурного обеспечения

0 нет ответа	5	4%	3%	5%	30	24%	10%	28%
1 низкий	73	58%	54%	61%	57	46%	31%	50%
2 незначительный	28	22%	25%	19%	22	18%	38%	12%
3 средний	17	13%	16%	11%	13	10%	21%	7%
4 значительный	4	3%	2%	5%	3	2%	0%	3%

45 Оцените уровень развития правового контроля и защиты

0 нет ответа	11	9%	10%	8%	33	26%	10%	31%
1 низкий	48	38%	25%	50%	49	39%	10%	48%
2 незначительный	32	25%	30%	20%	32	26%	59%	16%
3 средний	25	20%	24%	16%	9	7%	14%	5%
4 значительный	11	9%	11%	6%	2	2%	7%	0%

46 Оцените уровень развития сельской администрации

0 нет ответа	10	8%	6%	9%	30	24%	10%	28%
1 низкий	39	31%	27%	34%	33	26%	0%	34%
2 незначительный	33	26%	27%	25%	13	10%	17%	8%
3 средний	37	29%	33%	25%	35	28%	55%	20%
4 значительный	8	6%	6%	6%	8	6%	17%	3%
5 высокий					6	5%	0%	6%

47 Негативные моменты, проявляющиеся в жизни села

0 нет ответа	19	15%	16%	14%	35	28%	0%	37%
1 алкоголизм	85	67%	60%	73%	78	62%	83%	56%
2 безработица	33	26%	32%	20%	28	22%	59%	12%
3 воровство, хулиганство	60	47%	51%	44%	36	29%	31%	28%
4 бедность	8	6%	5%	8%	5	4%	10%	2%

5 взятки	0	0%	0%	0%	2	2%	7%	0%
6 незаконная торговля спиртным	2	2%	3%	0%	3	2%	0%	3%
48 Сферы жизни сельского общества, где вероятно возникновение напряженности								
0 нет ответа	3	2%	3%	2%	5	4%	0%	5%
1 политическая	10	8%	11%	5%	3	2%	0%	3%
2 идеологическая и религиозная	3	2%	5%	0%	6	5%	0%	6%
3 национально-культурная	6	5%	6%	3%	8	6%	10%	5%
4 правовая	19	15%	13%	17%	22	18%	0%	23%
5 социальная	77	61%	57%	64%	57	46%	59%	42%
6 экономическая	89	70%	73%	67%	77	62%	93%	52%
7 нет напряженности	3	2%	2%	3%	0	0%	0%	0%
49 Оцените уровень политической активности жителей села								
0 нет ответа	3	2%	3%	2%	12	10%	0%	13%
1 низкий	29	23%	18%	28%	41	33%	21%	37%
2 незначительный	30	24%	22%	25%	16	13%	10%	14%
3 ниже среднего	20	16%	18%	14%	18	14%	7%	17%
4 средний	36	28%	30%	27%	32	26%	41%	21%
5 выше среднего	2	2%	0%	3%	6	5%	21%	0%
6 значительный	5	4%	6%	2%	0	0%	0%	0%
7 высокий	2	2%	3%	0%	0	0%	0%	0%
50 Оцените профессиональный уровень работников села								
0 нет ответа	2	2%	3%	0%	3	2%	0%	3%
1 низкий	6	5%	6%	3%	20	16%	0%	21%
2 незначительный	12	9%	10%	9%	13	10%	21%	7%
3 ниже среднего	44	35%	30%	39%	47	38%	31%	40%
4 средний	49	39%	38%	39%	35	28%	31%	27%
5 выше среднего	10	8%	10%	6%	5	4%	10%	2%
6 значительный	3	2%	2%	3%	0	0%	0%	0%
7 высокий	1	1%	2%	0%	2	2%	7%	0%
51 Оцените интенсивность труда								
0 нет ответа	4	3%	3%	3%	3	2%	10%	0%
1 низкий	15	12%	10%	14%	37	30%	10%	35%
2 незначительный	28	22%	19%	25%	18	14%	10%	16%
3 ниже среднего	45	35%	35%	36%	54	43%	48%	42%
4 средний	26	21%	24%	17%	11	9%	14%	7%

5 выше среднего	7	6%	6%	5%	2	2%	7%	0%
6 значительный	2	2%	3%	0%	0	0%	0%	0%
52 Оцените материально-техническое обеспечение предприятий и организаций села								
0 нет ответа	2	2%	3%	0%	0	0%	0%	0%
1 низкий	60	47%	40%	55%	78	62%	45%	68%
2 незначительный	24	19%	19%	19%	34	27%	48%	21%
3 ниже среднего	22	17%	19%	16%	7	6%	0%	7%
4 средний	10	8%	11%	5%	6	5%	7%	4%
5 выше среднего	6	5%	5%	5%	0	0%	0%	0%
6 значительный	1	1%	0%	2%	0	0%	0%	0%
7 высокий	2	2%	3%	0%	0	0%	0%	0%
53 Оцените уровень развития производственной базы предприятий и хозяйств села								
0 нет ответа	2	2%	3%	0%	5	4%	0%	5%
1 низкий	58	46%	38%	53%	89	71%	59%	75%
2 незначительный	23	18%	18%	19%	23	18%	28%	16%
3 ниже среднего	25	20%	19%	20%	6	5%	7%	4%
4 средний	13	10%	19%	2%	2	2%	7%	0%
5 выше среднего	4	3%	2%	5%	0	0%	0%	0%
6 значительный	2	2%	2%	2%	0	0%	0%	0%
54 Оцените уровень развития частного сектора								
0 нет ответа	1	1%	2%	0%	5	4%	0%	5%
1 низкий	6	5%	3%	6%	45	36%	14%	43%
2 незначительный	13	10%	13%	8%	22	18%	31%	14%
3 ниже среднего	26	21%	10%	31%	40	32%	35%	31%
4 средний	41	32%	33%	31%	9	7%	7%	7%
5 выше среднего	21	17%	22%	11%	4	3%	14%	0%
6 значительный	11	9%	11%	6%	0	0%	0%	0%
7 высокий	8	6%	6%	6%	0	0%	0%	0%
55 Оцените уровень развития предпринимательской и коммерческой деятельности жителей села								
0 нет ответа	2	2%	3%	0%	2	2%	0%	2%
1 низкий	16	13%	6%	19%	44	35%	7%	44%
2 незначительный	22	17%	16%	19%	48	38%	52%	34%
3 ниже среднего	31	24%	27%	22%	20	16%	24%	14%
4 средний	23	18%	19%	17%	9	7%	10%	6%
5 выше среднего	16	13%	13%	13%	2	2%	7%	0%
6 значительный	11	9%	11%	6%	0	0%	0%	0%

7 высокий	6	5%	5%	5%	0	0%	0%	0%
-----------	---	----	----	----	---	----	----	----

56 Оцените эффективность деятельности администрации района

0 нет ответа	1	1%	2%	0%	6	5%	0%	6%
1 низкая	28	22%	22%	22%	52	42%	24%	47%
2 незначительная	28	22%	14%	30%	17	14%	17%	13%
3 ниже среднего	25	20%	18%	22%	20	16%	31%	12%
4 средняя	33	26%	35%	17%	27	22%	17%	23%
5 выше среднего	8	6%	6%	6%	3	2%	10%	0%
6 значительная	3	2%	2%	3%	0	0%	0%	0%
7 высокая	1	1%	2%	0%	0	0%	0%	0%

57 Ваше отношение к идее местного самоуправления

0 нет ответа	1	1%	0%	2%	3	2%	0%	3%
1 только вред	8	6%	6%	6%	13	10%	0%	14%
2 нет в нем потребности	13	10%	5%	16%	14	11%	10%	12%
3 не замещает администрации	51	40%	44%	36%	26	21%	41%	15%
4 оно необходимо	33	26%	27%	25%	27	22%	24%	21%
5 уже есть самоуправление	5	4%	5%	3%	10	8%	7%	8%
6 трудно сказать	22	17%	18%	17%	35	28%	17%	31%

58 Каким должно быть право собственности на угодья?

0 нет ответа	2	2%	3%	0%	0	0%	0%	0%
1 частная собственность	20	16%	22%	9%	27	22%	21%	22%
2 без права продажи	44	35%	37%	33%	42	34%	35%	33%
3 общинная	23	18%	19%	17%	18	14%	24%	12%
4 государственная	35	28%	22%	33%	25	20%	7%	24%
5 затрудняюсь ответить	12	9%	6%	13%	13	10%	14%	9%

59 Уровень и направление миграции на селе

0 нет ответа	0	0%	0%	0%	3	2%	0%	3%
1 уезжают	19	15%	16%	14%	60	48%	31%	53%
2 и туда, и сюда	37	29%	29%	30%	5	4%	10%	2%
3 приезжают	19	15%	21%	9%	3	2%	0%	3%
4 нет миграции	49	39%	32%	45%	60	48%	59%	45%
5 другое	4	3%	5%	2%	0	0%	0%	0%

60 Связи села с родственниками и другими

0 нет ответа	0	0%	0%	0%	2	2%	7%	0%
1 прерваны	28	22%	22%	22%	21	17%	24%	15%
2 ослабели	74	58%	62%	55%	51	41%	41%	41%
3 как и прежде	16	13%	10%	16%	41	33%	28%	34%
4 укрепились	5	4%	5%	3%	5	4%	0%	5%
5 сильно укрепились	1	1%	0%	2%	3	2%	0%	3%
6 другое	3	2%	2%	3%	2	2%	0%	2%

61 Проблемы молодежи села

0 нет ответа	5	4%	3%	5%	9	7%	0%	9%
1 безработица	92	72%	70%	75%	95	76%	86%	73%
2 невозможность учиться	31	24%	24%	25%	25	20%	21%	20%
3 досуг на низком уровне	65	51%	52%	50%	46	37%	38%	37%
4 алкоголизм	17	13%	13%	14%	19	15%	28%	12%
5 другое	38	30%	25%	34%	12	10%	21%	6%

62 Проблемы пенсионеров села

0 нет ответа	25	20%	18%	22%	39	31%	21%	34%
1 платная медицина	9	7%	10%	5%	12	10%	7%	10%
2 недостаточно льгот	14	11%	8%	14%	6	5%	7%	4%
3 коммунальные услуги (дрова, сено)	52	41%	41%	41%	50	40%	31%	43%
4 низкие доходы	27	21%	19%	23%	14	11%	21%	8%
5 другое	52	41%	51%	31%	13	10%	21%	7%

63 Доминирующее настроение, эмоциональное состояние жителей села

0 нет ответа	1	1%	0%	2%	0	0%	0%	0%
1 оптимизм	3	2%	3%	2%	0	0%	0%	0%
2 уверенность	4	3%	2%	5%	4	3%	7%	2%
3 напряжение	28	22%	27%	17%	18	14%	17%	14%
4 неуверенность	78	61%	60%	63%	86	69%	48%	75%
5 раздражение	29	23%	18%	28%	52	42%	48%	40%
6 беспокойство	36	28%	29%	28%	28	22%	17%	24%
7 страх	19	15%	8%	22%	36	29%	7%	35%
8 пессимизм	18	14%	16%	13%	14	11%	0%	15%
9 апатия	33	26%	21%	31%	14	11%	7%	13%

64 Качество неформальных межличностных отношений между жителями села

0 нет ответа	2	2%	0%	3%	6	5%	0%	6%
--------------	---	----	----	----	---	----	----	----

1 один	2	2%	3%	0%	0	0%	0%	0%
2 два	2	2%	0%	3%	4	3%	0%	4%
3 три	27	21%	16%	27%	38	30%	35%	29%
4 четыре	92	72%	79%	66%	77	62%	66%	60%
5 пять	2	2%	2%	2%	0	0%	0%	0%

65 Психологическое состояние, характерное для Вас лично в последнее время

0 нет ответа	2	2%	0%	3%	3	2%	0%	3%
1 один	12	9%	5%	14%	32	26%	10%	30%
2 два	5	4%	2%	6%	5	4%	0%	5%
3 три	28	22%	18%	27%	22	18%	14%	19%
4 четыре	22	17%	16%	19%	19	15%	28%	12%
5 пять	20	16%	19%	13%	19	15%	28%	12%
6 шесть	24	19%	24%	14%	17	14%	14%	14%
7 семь	4	3%	5%	2%	5	4%	7%	3%
8 восемь	4	3%	5%	2%	3	2%	0%	3%
9 девять	5	4%	6%	2%	0	0%	0%	0%
10 десять	1	1%	2%	0%	0	0%	0%	0%

66 Как далеко в будущее Вы планируете свою трудовую деятельность?

0 нет ответа	2	2%	2%	2%	0	0%	0%	0%
1 не планирует	17	13%	13%	14%	45	36%	41%	34%
2 на месяц	9	7%	5%	9%	3	2%	0%	3%
3 на 1-3 месяца	7	6%	2%	9%	5	4%	0%	5%
4 до полугода	5	4%	3%	5%	8	6%	7%	6%
5 на год	30	24%	29%	19%	27	22%	35%	18%
6 на 1-2 года	11	9%	10%	8%	8	6%	7%	6%
7 на 2-3 года	7	6%	6%	5%	0	0%	0%	0%
8 на 3-5 лет	7	6%	5%	6%	2	2%	0%	2%
9 на 5-10 лет	10	8%	11%	5%	3	2%	0%	3%
10 на всю жизнь	7	6%	5%	6%	8	6%	10%	5%
11 затрудняюсь ответить	15	12%	11%	13%	16	13%	0%	17%

67 Как далеко в будущее Вы планируете свою личную жизнь?

0 нет ответа	7	6%	5%	6%	2	2%	0%	2%
1 не планирует	29	23%	18%	28%	61	49%	38%	52%
2 на месяц	9	7%	8%	6%	2	2%	0%	2%
3 на 1-3 месяца	2	2%	2%	2%	6	5%	0%	6%
4 до полугода	2	2%	0%	3%	0	0%	0%	0%

5 на год	19	15%	14%	16%	9	7%	10%	6%
6 на 1–2 года	1	1%	2%	0%	9	7%	21%	3%
7 на 2–3 года	4	3%	6%	0%	0	0%	0%	0%
8 на 3–5 лет	2	2%	2%	2%	2	2%	7%	0%
9 на 5–10 лет	6	5%	10%	0%	3	2%	0%	3%
10 на всю жизнь	23	18%	22%	14%	13	10%	17%	8%
11 затрудняюсь ответить	23	18%	13%	23%	18	14%	7%	17%
68 Пол эксперта								
0 мужской	63	50%	100%	0%	29	23%	100%	0%
1 женской	64	50%	0%	100%	96	77%	0%	100%
69 Возраст эксперта								
0 нет возраста	1	1%	2%	0%	2	2%	0%	2%
1 от 0 до 30 лет	18	14%	16%	13%	22	18%	7%	21%
2 от 31 до 50 лет	95	75%	73%	77%	96	77%	76%	77%
3 более 50 лет	13	10%	10%	11%	5	4%	17%	0%
70 Образование эксперта								
0 нет ответа	0	0%	0%	0%	0	0%	0%	0%
1 неполное среднее	4	3%	5%	2%	2	2%	7%	0%
2 среднее	14	11%	13%	9%	10	8%	17%	5%
3 среднее специальное	44	35%	32%	38%	54	43%	24%	49%
4 неполное высшее	2	2%	3%	0%	2	2%	0%	2%
5 высшее	63	50%	48%	52%	57	46%	52%	44%
71 Профессия								
0 нет ответа	5	4%	3%	5%	24	19%	10%	22%
1 педагогическая	38	30%	18%	42%	60	48%	31%	53%
2 медицинская	13	10%	11%	9%	7	6%	0%	7%
3 сельскохозяйствен- ная	19	15%	19%	11%	16	13%	31%	7%
4 управленческая	15	12%	6%	17%	6	5%	7%	4%
5 техническая	23	18%	32%	5%	5	4%	10%	2%
6 другая	14	11%	11%	11%	7	6%	10%	4%
72 Должность								
0 нет ответа	7	6%	3%	8%	22	18%	7%	21%
1 педагогическая	10	8%	3%	13%	55	44%	24%	50%
2 медицинская	4	3%	2%	5%	4	3%	0%	4%
3 управленческая	71	56%	56%	56%	20	16%	31%	12%

4 сельскохозяйственная	16	13%	16%	9%	12	10%	17%	7%
5 техническая	8	6%	13%	0%	3	2%	10%	0%
6 другая	11	9%	8%	9%	9	7%	10%	6%

73 Как давно Вы живете в этом селе?

0 нет ответа	4	3%	5%	2%	0	0%	0%	0%
1 с самого рождения	40	32%	38%	25%	48	38%	28%	42%
2 от 0 до 2 лет	1	1%	2%	0%	4	3%	0%	4%
3 от 2 до 5 лет	5	4%	5%	3%	2	2%	0%	2%
4 от 5 до 10 лет	21	17%	21%	13%	18	14%	31%	9%
5 более 10 лет	56	44%	30%	58%	53	42%	41%	43%

74 Место опроса

0 нет ответа	0	0%	0%	0%	0	0%	0%	0%
1 Кара-Кудюр	0	0%	0%	0%	8	6%	3%	7%
2 Чибит	0	0%	0%	0%	11	9%	17%	6%
3 Улаган	0	0%	0%	0%	27	22%	24%	21%
4 Чибиля	0	0%	0%	0%	7	6%	10%	4%
5 Акташ	0	0%	0%	0%	21	17%	24%	15%
6 Саратан	0	0%	0%	0%	13	10%	3%	13%
7 Балыктууль	0	0%	0%	0%	28	22%	10%	26%
8 Паспарта	0	0%	0%	0%	10	8%	7%	8%
9 Усть-Кокса	21	17%	19%	14%	0	0%	0%	0%
10 Чеңдек	11	9%	10%	8%	0	0%	0%	0%
11 Верхний Уймон	10	8%	8%	8%	0	0%	0%	0%
12 Амур	9	7%	5%	9%	0	0%	0%	0%
13 Кайтанак	6	5%	5%	5%	0	0%	0%	0%
14 Карагай	6	5%	6%	3%	0	0%	0%	0%
15 Талда	9	7%	6%	8%	0	0%	0%	0%
16 Тихонькое	3	2%	3%	2%	0	0%	0%	0%
17 Сугаш	3	2%	3%	2%	0	0%	0%	0%
18 Горбуново	2	2%	3%	0%	0	0%	0%	0%
19 Баштала	5	4%	2%	6%	0	0%	0%	0%
20 Банное	2	2%	2%	2%	0	0%	0%	0%
21 Тюнгур	2	2%	0%	3%	0	0%	0%	0%
22 Кучерла	1	1%	2%	0%	0	0%	0%	0%
23 Теректа	1	1%	2%	0%	0	0%	0%	0%
24 Огневка	8	6%	0%	13%	0	0%	0%	0%

25 Юстик	3	2%	2%	3%	0	0%	0%	0%
26 Мультя	8	6%	8%	5%	0	0%	0%	0%
27 Курунда	4	3%	3%	3%	0	0%	0%	0%
28 Абай	5	4%	5%	3%	0	0%	0%	0%
29 Катанда	8	6%	8%	5%	0	0%	0%	0%

СОДЕРЖАНИЕ

Введение	3
Методика исследования	8
Характеристика обследованного ареала	16
Демографические характеристики населения	19
Миграция и связи с городом	24
Экспертные оценки социально-экономической ситуации	30
Доходы населения и уровень бедности	35
Структура занятости населения и безработица	42
Домашнее хозяйство	47
Преобладающие формы землепользования	52
Стремление к общинному самоуправлению	56
Межнациональное взаимодействие	58
Общественно-политическая ситуация	60
Экспертиза психологического состояния	63
Заключение	67
Приложение 1	70
Приложение 2	91

Нечипоренко О. В., Вольский А. Н.

**Социальная ситуация в сельских районах
Республики Алтай**

Технический редактор И. В. Форонов

Подписано в печать 14.03.2000. Формат 60x84 1/16.
Усл. печ. л. 6,5. Уч.-изд. л. 5,0. Тираж 1000 экз. Заказ № 3.

Лицензия на издательскую деятельность № 070028 от 30.12.1996 г.

Типография НИЦ «Сибирский хронограф»
630060, Новосибирск, ул. Зеленая Горка, 1.